

LV

EP.V.35857.03 | 05/2026

asecos®



ION
LINE

ULTRA

LIETOŠANAS INSTRUKCIJA

Drošības skapji litija jonu bateriju
uzglabāšanai un uzlādei

LV

ION_{LINE}

ION-ULTRA-90



IO90.195.120.065.WDEL



asecos GmbH
Klientu apkalpošanas dienests
Weiherfeldsiedlung 16–18
D-63584 Grundava

(Gründau) Fakss: +49 60 51 - 92 20-10
E-pasts: service asecos.com

Jūsu personīgā dokumentācija asecos drošības glabāšanas skapim

Cienijamais klient,

Iegādājoties asecos drošības skapi, jūs esat veicis izšķirošu ieguldījumu jūsu ēkas drošībā. Jūsu priekšā ir inovatīvs produkts, kas izgatavots no augstas kvalitātes materiāliem, kas garantē visaugstāko kvalitāti.

Asecos drošības skapji ir ar pilnīgu apstiprinājuma dokumentāciju. Mēs arhivēsim jūsu apstiprinājuma dokumentus par katru atsevišķu skapi, līdz nepieciešamības gadījumā (piemēram, uzņēmuma pārbaude vai tamlīdzīgi) tos pieprasīsiet no mums, izmantojot šo veidlapu.

Lai to izdarītu, vienkārši atdaliet/nokopējiet šo veidlapu un nosūtiet to mums pa faksu, norādot savu adresi un skapja sērijas numuru.

Ar cieņu asecos GmbH

Saziņas veidlapa

Uzņēmums

Iela

PASTA INDEKSS

Pilsēta

Kontaktpersonas vārds un uzvārds

E-pasts

Tālrunis

Drošības skapju sērijas numuri

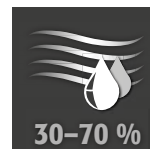
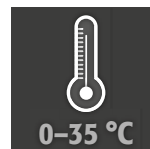
.....
.....
.....
.....

1. PAZIŅOJUMI • POLITIKAS • GARANTIJA	5
1.1. Vispārīgi drošības norādījumi	5
1.2. Drošības norādījumi par litija jonu bateriju uzglabāšanu	5
1.3. Garantija	5
1.4. Informācija par skapi	5
2. TRANSPORTS	6
2.1. Skapja apgāšana	6
2.2. Transporta iepakojuma noņemšana	6
2.3. Transportēšana uzņēmumā	6
3. UZSTĀDĪŠANA	7
3.1. Skapju izlīdzināšana	7
4. NODOŠANA EKSPLUATĀCIJĀ	7
4.1. Savienojums ar barošanas avotu	8
4.2. Statusa LED un atiestatīšanas poga	8
4.3. Pašpārbaude	8
4.4. Trauksmes relejs	9
5. DURVJU ATVĒRŠANA UN AIZVĒRŠANA • BLOKĒŠANA	9
5.1. Vispārīgi	9
5.2. Durvju atvēršana un aizvēršana	10
5.3. Durvju fiksators	10
5.4. Durvju automātiskais aizvērējs ar klātbūtnes sensoru (pēc izvēles)	10
5.5. Slēgšana ar automātisku durvju aizvēršanu: TSA	10
5.6. Durvju bloķēšana aizvēršanas laikā	10
5.7. Trispunktu fiksators	10
5.8. Pils izpildījums	11
5.9. Atbloķēšana, kad iedarbojas kausējamais drošinātājs	11
6. IEKŠĒJAIS APRĪKOJUMS	11
6.1. Grīdas savākšanas paplāte	11
6.2. Plaukti (regulējams augstums)	12
6.3. Kontaktligzdu paneļu kopējā jauda	12
7. UZGLABĀŠANA	13
7.1. Vispārīgi norādījumi par baterijām	13
7.2. Norādījumi par uzglabāšanu un uzlādi	13
8. VENTILĀCIJA	13
8.1. Dūmu detektors	13
8.2. Spiediena samazināšana	13
9. KĻŪDAS • VILTUS TRAUKSMEŠ	14
9.1. Pašpārbaudes kļūdas	14
9.2. Dūmu detektors – viltus trauksme	14
10. KĻŪDAS UN TRAUKSMEŠ PĀRSKATS	14
10.1. Kļūdu ziņojumi	14
10.2. Trauksmes ziņojumi	15
10.3. Gaisa pieplūdes vārsta aizvēršana un atvēršana kļūmes gadījumā	15
11. BRĪDINĀJUMA UN PAPILDU UGUNSDZĒŠANAS SISTĒMA	15
11.1. Brīdinājuma ziņojums	16
11.2. 1. trauksmes pakāpe – dūmi	16
11.3. 2. trauksmes pakāpe – temperatūra pārsniedz 59 °C	16
11.4. 3. trauksmes līmenis – dūmi un temperatūra pārsniedz 70 °C	17
12. AKUMULATORA DEGŠANA • UGUNSGRĒKS • LIKVIDĀCIJA	17
12.1. Skapja atvēršana pēc ugunsgrēka	17
12.2. Utilizācija	18
13. TEHNISKĀ DROŠĪBAS PĀRBAUDE	18
13.1. Apkalpošanas intervāls	18
13.2. Tīrīšana	18
13.3. Kontakti	18
14. TEHNISKIE DATI	18
15. TEHNISKAIS RASĒJUMS	19

1.1. VISPĀRĪGI DROŠĪBAS NORĀDĪJUMI

- Elektroinstalācijas darbi jāveic, iekārtas atvienojot no sprieguma un kvalificētiem elektriķiem - skatiet arī spēkā esošos nelaimes gadījumu novēršanas noteikumus, VDE noteikumus un vietējā enerģijas piegādātāja noteikumus.
- Elektronisko komponentu vispārīgie bojājumi nekavējoties jāsalabo asecos darbiniekam.
- Izmantojiet uzlādes ierīces tikai ar neskartiem un nebojātiem tīkla pieslēguma kabeliem.
- Uztādīšanas vietā saskaņā ar parastajiem vietējiem standartiem jāinstalē elektriskie drošinātāji (skapjiem nav sava noplūdstrāvas aizsargslēdža vai līnijas drošinātāja)
- Jāievēro uztādīšanas nosacījumi.
- Jāievēro tehniskā uzrauga norādījumi.
- Ievērojiet nelaimes gadījumu novēršanas noteikumus un darba vietas direktīvu.
- Pārliecinieties, ka nepieciešamās drošības pārbaudes veic **tikai pilnvaroti speciālisti**, izmantojot **oriģinālās rezerves daļas**.
- Durvis ir aprīkotas ar automātisko pašizslēgšanos (TSA). Tā iedarbojas vai nu tad, kad izkāpj no durvju atvēršanas zonas (ja ir uzstādīts papildu klātbūtnes sensors), vai arī pēc laika (standarta iestatījums). Tāpēc durvis nedrīkst aizvērt ar rokām.
- Kad durvis netiek izmantotas, tās jāaizslēdz. Skatīt sadaļu „Aizslēgšana”
- Skapi izmantojiet tikai pēc instrukcīzās; nepiederošām personām ir jāaizliedz tam piekļūt.
- Durvju vēršanās zonai vienmēr ir jābūt brīvai; durvis jātur aizvērtas.
- Ar apmācītu/autorizētu personālu jūs novēršat darbības traucējumus, bojājumus un korozijas bojājumus, kas var rasties nepareizas transportēšanas rezultātā.
- Ievērojiet maksimālos glabāšanas daudzuma, slodzes u. c. ierobežojumus.
- ION-LINE drošības skapji ir paredzēti vienīgi litija jonu bateriju uzglabāšanai un uzlādēšanai. To vienlaicīga uzglabāšana kopā ar citām (bīstamām) vielām nav atļauta.
- **Ievērojiet šajā instrukcijā sniegtās norādes par maksimālo lielumu un bateriju vispārīgo uzglabāšanu.**

Uztādīšana un vides apstākļi



UZMANĪBU

Nenovietojiet skapīti ugunsbīstamu materiālu tuvumā!

1.2. DROŠĪBAS NORĀDĪJUMI PAR LITĪJA JONU BATERIJU UZGLABĀŠANU

- Katrs komplektā iekļautais lādētājs izslēgsies ugunsgrēka vai pārkaršanas gadījumā
- Ievērojiet likumus un noteikumus, kas attiecas uz rīcību ar litija jonu baterijām, kā arī šajā lietošanas instrukcijā sniegtos norādījumus.
- Ievērojiet baterijas ražotāja norādījumus par uzglabāšanu.
- Baterijas var radīt toksiskas gāzes, tāpēc ieteicams tās pieslēgt pie ēkas dūmgāzu novadīšanas sistēmas.
- Alternatīvi ir jāveic riska analīze. Tās rezultāti nosaka, vai ir nepieciešami papildu drošības pasākumi, lai līdz minimumam samazinātu toksisko un uzliesmojošo gāzu risku darba zonā.

1.3. GARANTĪJA

Par šī produkta garantiju vienojaties jūs (klients) un jūsu specializētais tirgotājs (pārdevējs), asecos kā ražotājs sniedz 24 mēnešu garantiju no piegādes datuma produktiem, kas minēti lietošanas instrukcijā. Visiem modeļiem, kā drošības tehnikas līdzekļiem, ir jāveic ikgadēja pārbaude, ko veic ražotāja pilnvarots speciālists. Pretējā gadījumā klienta garantijas prasība pret ražotāju zaudē spēku. Nemiet vērā, ka garantijas prasība nav spēkā arī tad, ja tiek izurbti caurumi vai veikta pārbūve, nekonsultējoties ar ražotāju asecos.

1.4. INFORMĀCIJA PAR SKAPI

Skapja dati: Borta rokasgrāmata (atrodas skapī)

Tehniskais rasējums: Pielikums

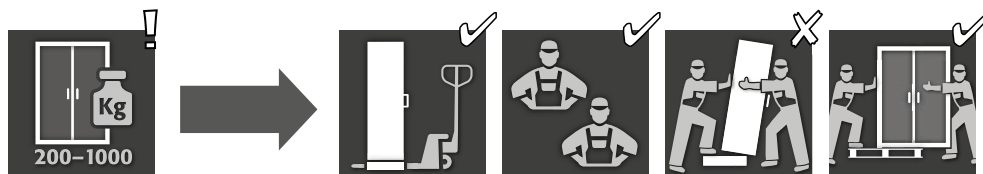
Tehniskie dati: Pielikumā iekļautā tabula

ION-ULTRA-90

Drošības skapji litija jonu baterijām

Uzlabota ugunsdrošība, aktīva dūmu gāzu pārvaldība un paplašināta uzraudzība, ieskaitot 3 līmeņu trauksmes sistēmu un izvēles aktīvo ugunsdzēsēšanas sistēmu. Aktīvās uzglabāšanas laikā litija jonu baterijas vai akumulatoru bloki skapī tiek uzlādēti vai daļēji izlādēti (60-70%) ar lādētāja palīdzību.

2. TRANSPORTS



UZMANĪBU:

Uz galīgo uzstādīšanas vietu skapi ar pacelāju transportējiet vertikāli, sasietu un nostiprinātu pret noslīdēšanu. Durvju savienojumu transportēšanas fiksatorus drīkst noņemt tikai tieši uzstādīšanas vietā!

Nepareiza transportēšana var izraisīt slēptus ugunsdrošības izolācijas bojājumus!

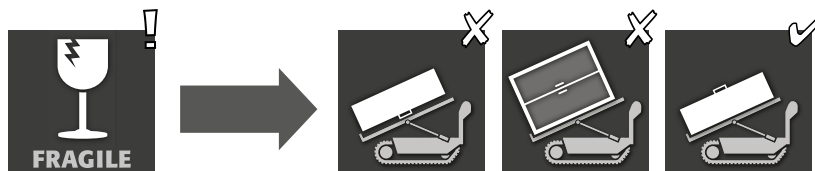
Mēs varam garantēt nepieciešamo kvalitāti tikai tad, ja skapi uz lietošanas vietu transportē mūsu speciāli apmācīts personāls.



UZMANĪBU:

Pirms transportēšanas durvīm jābūt aizvērtām!

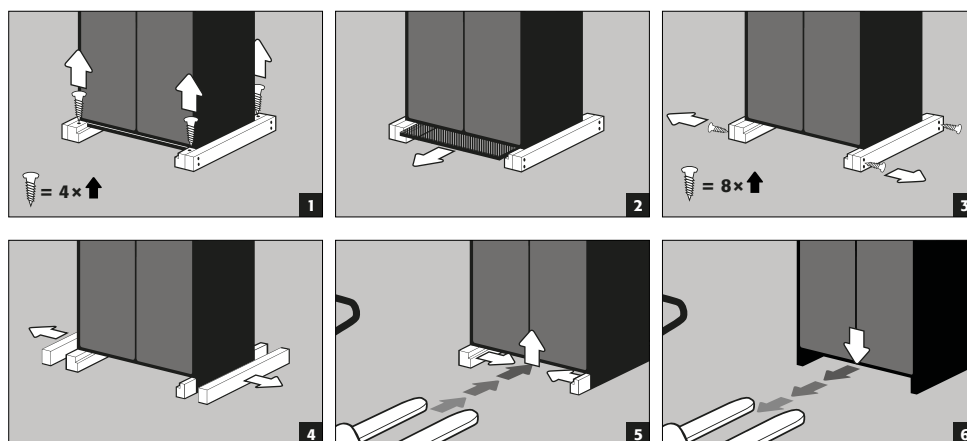
2.1. SKAPJA APGĀŠANA



Uzmanību:

Skapja pagriešana jāveic vienmērīgi! Lietojot kāpņu robotu, ievērojiet ražotāja norādīto ierīces maksimālo celtnespēju!

2.2. TRANSPORTA IEPAKOJUMA NOŅEMŠANA



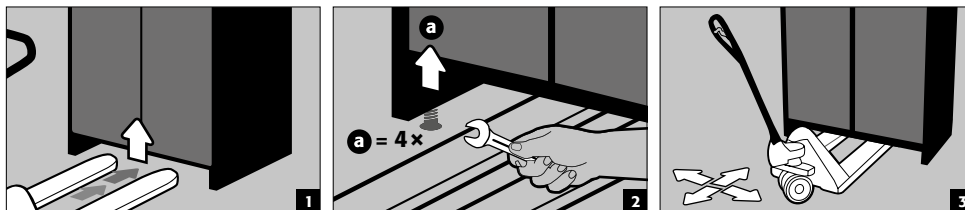
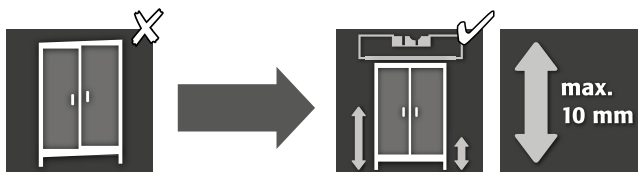
2.3. TRANSPORTĒŠANA UZŅĒMUMĀ

- Tas ir iespējams arī bez transporta fiksatoriem (kas standarta gadījumā ir ievietoti durvju šuvēs)
- Iekšējam transportam vai taktiskām darbībām pēc akumulatora ugunsgrēka skapji ir aprīkoti ar transporta pamatni.
- Transportēšanas laikā skapji automātiski tiek atvienoti no elektrotīkla.
- Pēc akumulatora ugunsgrēka to drīkst veikt tikai kvalificēts personāls (piemēram, ugunsdzēsēji) ar individuāliem aizsardzības līdzekļiem.
- Ieteicams transportēt vismaz 2 personām!

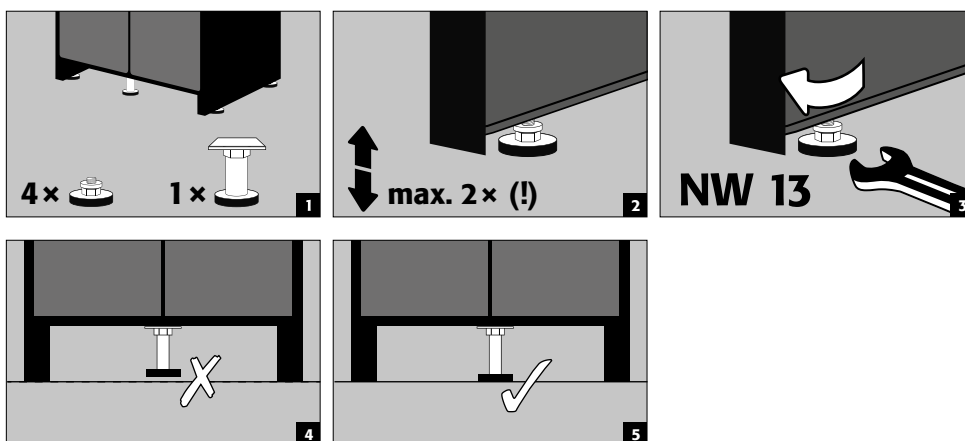
**UZMANĪBU:**

Durvīm pirms transportēšanas jābūt nobloķētām! Atkarībā no durvju augstuma var būt nepieciešams iepriekš demontēt spiediena samazināšanas uzliktni. Transportēt drīkst tikai specializēts personāls!

LV

**3. UZSTĀDĪŠANA****3.1. SKAPJU IZLĪDZINĀŠANA****UZMANĪBU:**

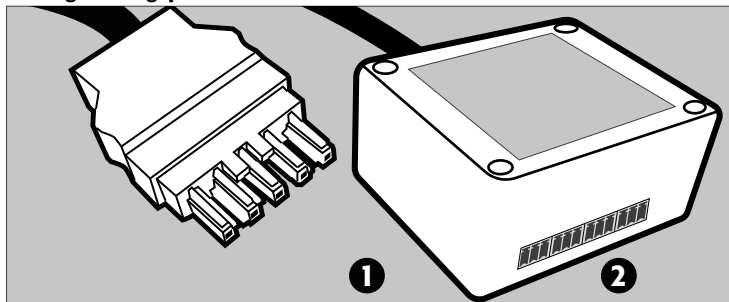
Atverot un aizverot durvis, durvju elementi nedrīkst berzēt durvju ielaiduma ugunsdrošos blīvējumus! Durvīm ar automātisko aizvēršanos ir jāaizveras automātiski no jebkuras pozīcijas, un slēdzeni ir jāspēj aizslēgties!

**4. NODOŠANA EKSPLUATĀCIJĀ**

Pirms drošības skapja pirmās ekspluatācijas uzsākšanas lietotājam jāpārbauda, vai tas nav bojāts, piemēram, vai nav bojātu vai atdalītu blīvējošo elementu, vai ir pareizi noregulēti un pareizi darbojas durvju elementi (eņģes, slēdzenes, durvju aizvērējs un durvju atvēršanas sistēma, ja tāda ir). Izmantojiet skapi un piederumus tikai tad, ja tie ir atbilstošā stāvoklī.

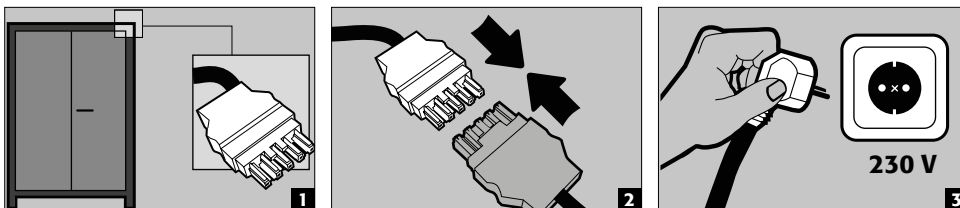
4.1. SAVIENOJUMS AR BAROŠANAS AVOTU

Pieslēgumi augšpusē:

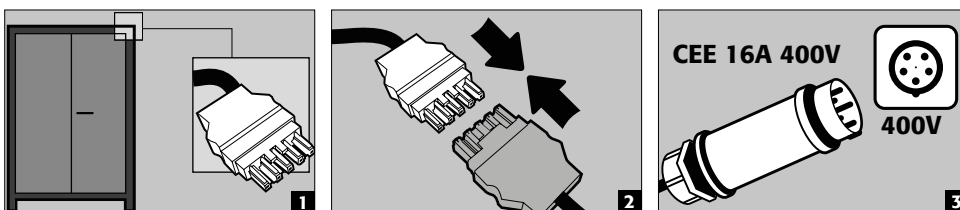


- ❶ Tīkla spraudņa savienotājs
- ❷ Trauksmes relejs

Pieslēgums pie elektrotīkla



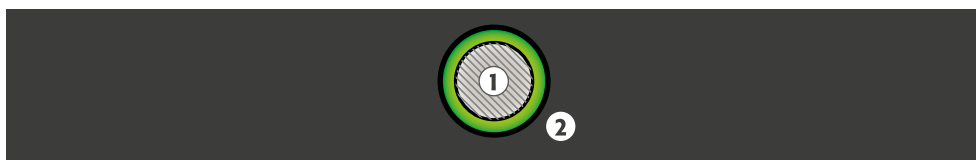
Pieslēgums pie elektrotīkla ar 400 V (pēc izvēles ar artikulu 38038)



PIEZĪME:

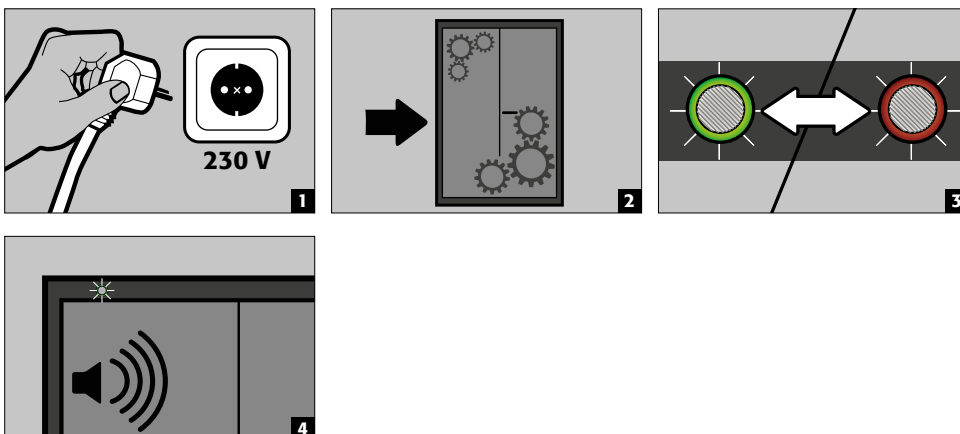
Vēlāk ir iespējama vienkārša pārbbūve, izmantojot savienotāju, tādējādi nav nepieciešams veikt iejaukšanos elektriskajās sastāvdaļās. Strāvas padevei jābūt nodrošinātai ar maksimālo 16 A drošinātāju. Elektriskā drošināšana saskaņā ar vietējiem standartiem jāveic uz vietas. Skapjiem nav pašu RCD aizsardzības slēdža vai LS slēdža

4.2. STATUSA LED UN ATIESTATĪŠANAS POGA



- ❶ RESET POGU
- ❷ LED: Darbojas (zaļš) / Kļūda (sarkans)

4.3. PAŠPĀRBAUDE



4.4. TRAUKSMES RELEJS

- Galvenās elektronikas trauksmes releji ir izvesti uz ārpusi, izmantojot savienojuma kārbu ar spraudņu savienojumiem.
- Korpuss ir piestiprināts pie skapja augšējās daļas ar velcro lenti

Alarma releji komutē stāvokļus, katrs ar vienvirziena komutācijas releju, šādi:

- Relē K1: brīdinājums/2. trauksmes līmenis
- Relē K2: 1. trauksmes līmenis
- Relē K3: trauksmes līmenis 3
- Relē K4: sistēmas kļūda/tikla pārtraukums

Katram relejam ir:

- Atvērtājs (NC)
- slēgšanas (NO)
- komutācijas kontaktu (CO)
- Relē brīdinājuma signālam / 2. trauksmes līmenim (K1), 1. trauksmes līmenim (K2) un 3. trauksmes līmenim (K3) tiek ieslēgti (augsts līmenis) attiecīgajā trauksmes gadījumā.
- Reles tikla pārtraukuma gadījumam (K4) tiek ieslēgtas (augsts līmenis), tiklīdz skapim tiek pievadīts tikla spriegums, un izslēdzas (zems līmenis) tikla pārtraukuma gadījumā.
- Releju komutācijas kontakti ir paredzēti maksimālam līdzstrāvas spriegumam 30 V DC vai maiņstrāvas spriegumam 30 V AC.
- Maksimālā strāvas slodze ir 2 A.
- Atsevišķo releju maksimālā komutācijas jauda ir 60 W.



PIEZĪME

- Trauksmes īsu pārskatu skatiet 10. punktā – detalizētu informāciju par atsevišķiem trauksmes ziņojumiem skatiet 11. punktā



Piezīme:

Slēgšanas kontakti kalpo signāla pieslēgšanai vadības centram. Tieša pieslēgšana ugunsgrēka signalizācijas centrālei (BMZ) nav ieteicama un drīkst notikt tikai pēc saskaņošanas ar iekārtas atbildīgo personu. Izmantotā slēgšanas kontakta pieslēgšana notiek uz vietas, izmantojot pievienotos savienotājus (skatīt attēlu). Korpuss jāpiestiprina pie skapja, lai nodrošinātu automātisku atvienošanu transportēšanas gadījumā.

Veiktspējas dati		Kontakti			
Maks. slēgšanas spriegums DC	30 V				
Maks. slēgšanas spriegums AC	30 V				
Maks. slēgšanas strāva	2 A	K1	K2	K3	K4
Maks. slēgšanas jauda	60 W/VA				

5. DURVJU ATVĒRŠANA UN AIZVĒRŠANA - BLOKĒŠANA

5.1. VISPĀRĪGI

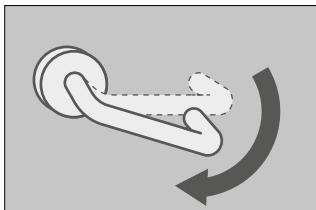
- Skapjus var atvērt, nospiežot durvju rokturi (sk. 5.2)
- Tās ir papildus aprīkotas ar automātisku durvju aizvēršanas mehānismu. Tas darbojas vai nu ar klātbūtnes sensoru (sk. 5.4), vai arī ir laika vadīts (sk. 5.5)
- Durvis tiek bloķētas, tiklīdz tās ir automātiski aizvērušās
- Atvērtās durvis pastāvīgi aizveras pašas, ja vien tās nav fiksētas ar durvju fiksatoru (sk. 5.3)



UZMANĪBU:

Ja netiek piekļūts skapja saturam, īpašniekam/lietotājam jānodrošina, lai visas durvis būtu aizvērtas. Princiāli ir jāpārliecinās par to, ka skapji nav aprīkoti ar avārijas atslēgšanu, t. i., ka skapī iesprūduši cilvēki nevar atbrīvoties!

5.2. DURVJU ATVĒRŠANA UN AIZVĒRŠANA



- Lai atvērtu durvis, durvju rokturis jānospiež uz leju un durvis jāatver
- Vienmēr tiek atvērtas abas durvis vienlaikus
- Durvis var fiksēt, izmantojot durvju fiksatoru
- Pretējā gadījumā tās ir pašizslēdzamas un, atlaižot rokturi, pašas aizveras

5.3. DURVJU FIKSATORS

- Ērtākai lietošanai durvis var fiksēt ar durvju fiksācijas sistēmu
- Lai to izdarītu, durvis atveriet tik tālu, līdz tās skaidri dzirdami ieķeras



UZMANĪBU

Nespiediet durvis ar rokām, jo tas var izraisīt mehānisma bojājumus! Durvis aizveras automātiski, pateicoties durvju aizvēršanas mehānismam!

5.4. DURVJU AUTOMĀTISKAIS AIZVĒRĒJS AR KLĀTBŪTNES SENSORU (PĒC IZVĒLES)

Prece Nr. 42169

- Izmantojot klātbūtnes sensoru, durvis paliek atvērtas, kamēr skapis tiek aktīvi izmantots.
- Ja lietotājs atstāj atvērtā skapja tiešo tuvumu, durvis aizveras automātiski.



UZMANĪBU:

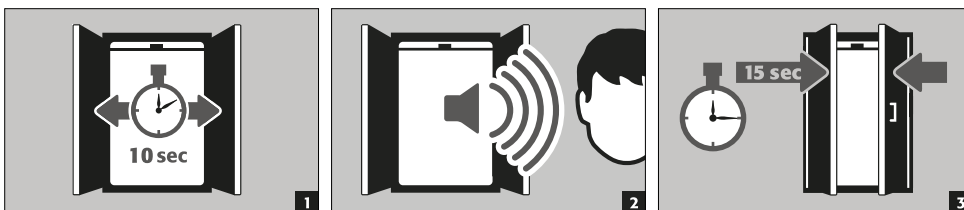
Var tikt noteikta tikai zona līdz aptuveni 100 cm virs grīdas.

5.5. SLĒGŠANA AR AUTOMĀTISKU DURVJU AIZVĒRŠANU: TSA



Uzmanību!

Durvis aizveras automātiski. Neaizveriet durvis ar rokām, jo tas var bojāt mehānismu! Priekšlaicīgu aizvēršanu var izraisīt, nospiežot resetēšanas pogu.



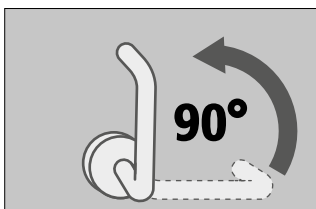
5.6. DURVJU BLOKĒŠANA AIZVĒRŠANAS LAIKĀ



UZMANĪBU:

Ja durvis aizvēršanās laikā ir bloķētas un nevar pilnībā aizvērties, skapis pēc 15 sekundēm signalizē par kļūdu. LED indikators mirgo zaļā krāsā un skan intervāla signāls. Noņemiet bloķējumu, un durvis automātiski aizvērsies, un kļūdas signāls izslēgsies.

5.7. TRĪSPUNKTU FIKSATORS



- Slēgtās durvis vienmēr jāaizslēdz ar 3-punktu aizslēgšanas sistēmu!
- Lai to izdarītu, durvju rokturis jāpagriež par 90° uz augšu

**UZMANĪBU:**

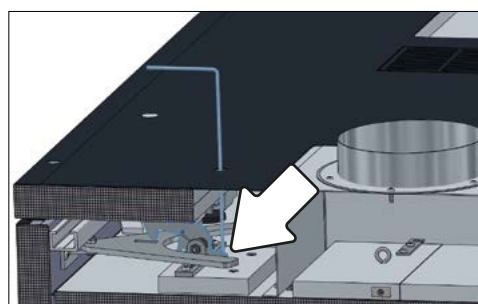
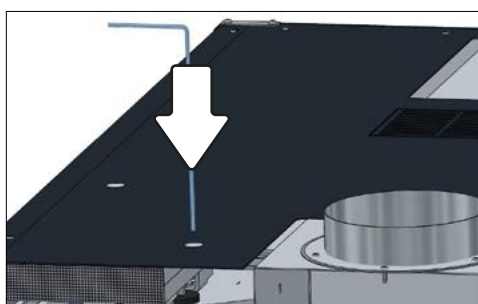
Ja durvju rokturis atvērtām durvīm atrodas 3-punktu bloķēšanas stāvoklī, durvis vairs nevar pilnībā aizvērties pašas.

5.8. PILS IZPILDĪJUMS

- Skapjiem ir profilcilindra slēdzene ar atslēgšanas stāvokļa indikatoru.
- Tos var integrēt slēgšanas sistēmā.
- Ir jāizmanto profila puscilindrs (30/10) ar regulējamu aizslēgšanas tapu.

5.9. ATBLOĶĒŠANA, KAD IEDARBOJAS KAUSĒJAMĀIS DROŠINĀTĀJS

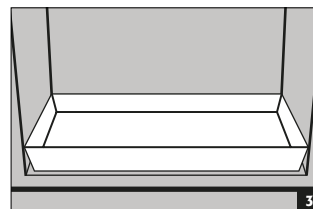
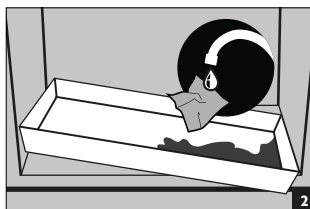
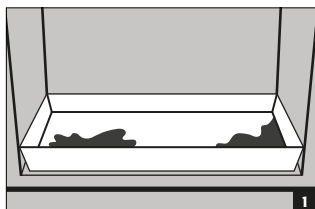
- Ja priekšējā galvas daļā ir iedarbojies drošības slēdzis, durvis ir bloķētas.
- Pievienoto avārijas atbloķēšanas āķi piestipriniet paredzētajā vietā priekšējā galvas daļā.
- Ar āķi nospiediet uz aizmugurējo kātu. Tādējādi krituma aizbīdnis tiek pacelts pret esošo atsperes spiedienu.
- Tiklīdz atslēga ir pacelta, durvis var atvērt ar rokām.

**6. IEKŠĒJAIS APRĪKOJUMS****6.1. GRĪDAS SAVĀKŠANAS PĀPLĀTE**

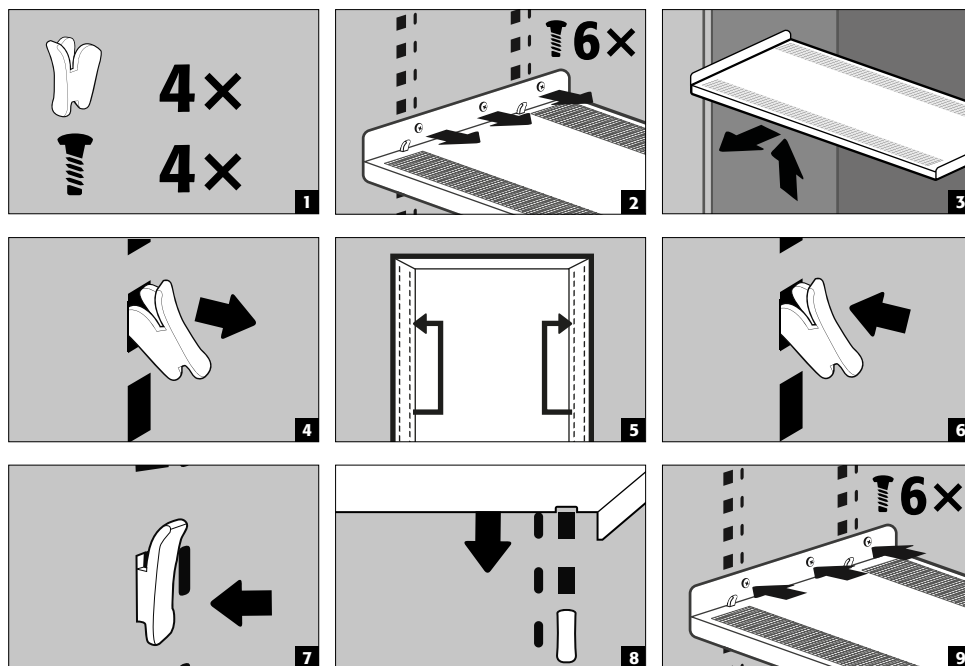
Tā kā ugunsgrēka gadījumā no litija jonu akumulatora var izplūst šķidrums (piemēram, elektrolīta šķidrums), drošības skapim ir grīdas notekvanna atbilstoši standartam DIN EN 14470, 1. daļa, ar tilpumu vismaz 1 l.

Noplūde:

- Savākšanas paplātē esošais šķidrums jāabsorbē ar piemērotiem līdzekļiem.
- Līdzeklis jāizvēlas uz savu atbildību.



6.2. PLAUKTI (REGULĒJAMS AUGSTUMS)



Nestspēja (kg)



UZMANĪBU:

Nemiet vērā, ka, piepildot skapjus, darbojas dinamiskie spēki. Baterijas vienmēr lieciet uzmanīgi skapi!



UZMANĪBU:

Kontaktlīgzdu sloksnes pozīciju nevar mainīt.

6.3. KONTAKTLĪGZDU PANEĻU KOPĒJĀ JAUDA

Standarts: 1 fāze, 230 V

Versija	EU	CH	UK	FR	Pārējie reģioni:
Drošinātājs	16 A	10 A	13 A	16 A	Vērsieties pie savas asecos kontaktpersonas. Maksimālā jauda un drošinātājs var atšķirties no šeit sniegtajiem datiem.
Jauda maks.	3,68 kW	2,3 kW	2,99 kW	3,68 kW	

Pēc izvēles: 3 fāzes, 400 V, (piederuma artikuls 38038)

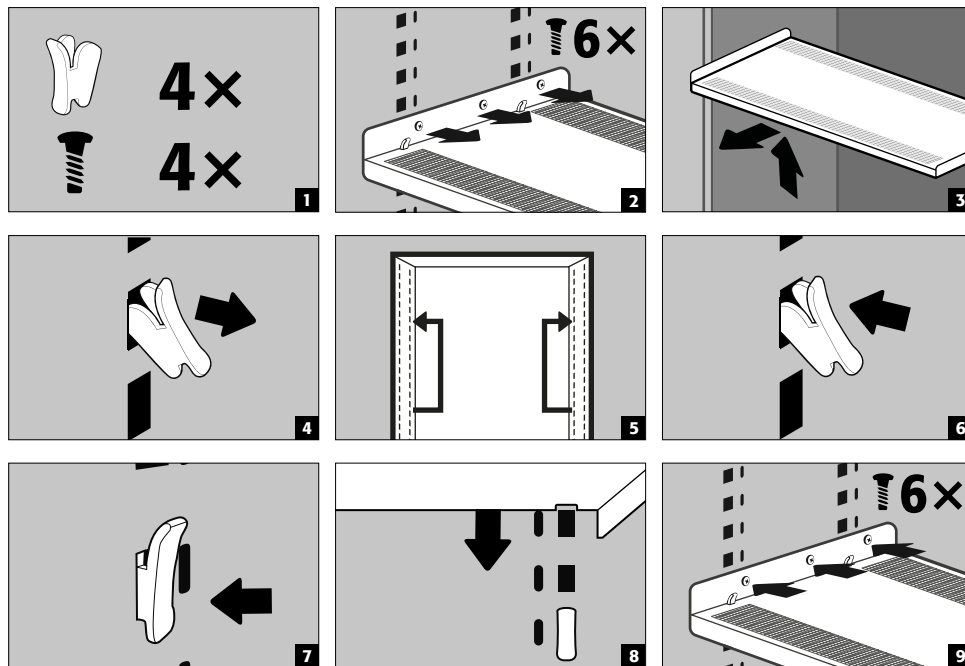
Versija	EU	CH	UK	FR	Pārējie reģioni:
Drošinātājs	3 x 16 A	3 x 10 A	3 x 13 A	3 x 16 A	Vērsieties pie savas asecos kontaktpersonas. Maksimālā jauda un drošinātājs var atšķirties no šeit sniegtajiem datiem.
Jauda maks.	11,04 kW	6,9 kW	8,97 kW	11,04 kW	



UZMANĪBU:

Sistēmas slodze iespējami vienmērīgi jāsadala uz visiem kontaktlīgzdu paneļiem! Atsevišķos kontaktlīgzdu paneļus nedrīkst noslogot vairāk par norādīto maks. jaudu katrā fāzē (skatīt tabulu)! **Uzstādīšanas vietā jāinstalē nepieciešamie drošinātāji!**

6.2. PLAUKTI (REGULĒJAMS AUGSTUMS)



Nestspēja (kg)



UZMANĪBU:

Nemiet vērā, ka, piepildot skapjus, darbojas dinamiskie spēki. Baterijas vienmēr lieciet uzmanīgi skapi!



UZMANĪBU:

Kontaktlīgzdu sloksnes pozīciju nevar mainīt.

6.3. KONTAKTLIGZDU PANEĻU KOPĒJĀ JAUDA

Standarts: 1 fāze, 230 V

Versija	EU	CH	UK	FR	Pārējie reģioni:
Drošinātājs	16 A	10 A	13 A	16 A	Vērsieties pie savas asecos kontaktpersonas. Maksimālā jauda un drošinātājs var atšķirties no šeit sniegtajiem datiem.
Jauda maks.	3,68 kW	2,3 kW	2,99 kW	3,68 kW	

Pēc izvēles: 3 fāzes, 400 V, (piederuma artikuls 38038)

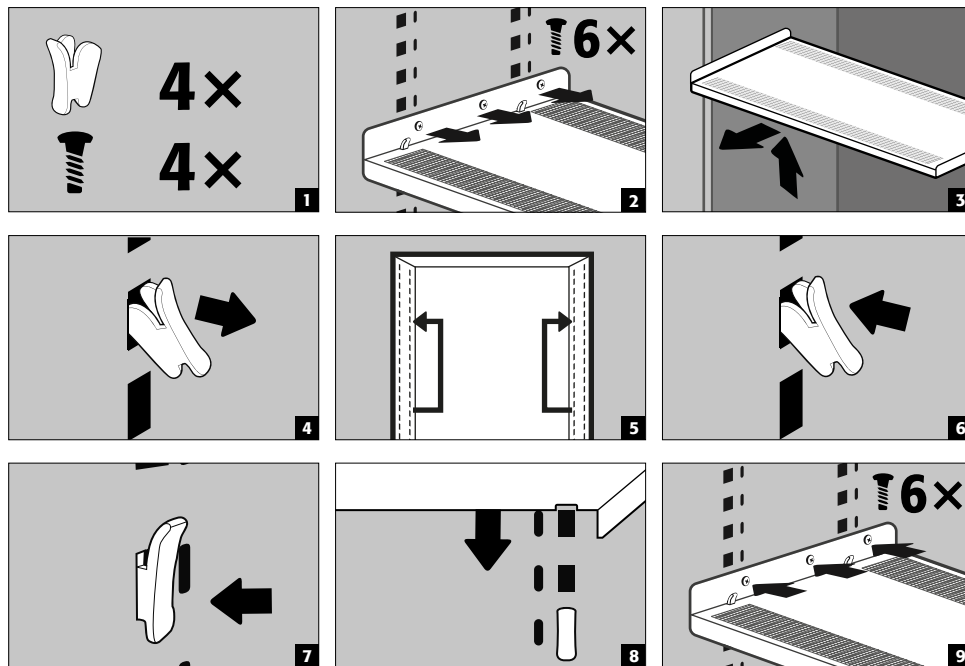
Versija	EU	CH	UK	FR	Pārējie reģioni:
Drošinātājs	3 x 16 A	3 x 10 A	3 x 13 A	3 x 16 A	Vērsieties pie savas asecos kontaktpersonas. Maksimālā jauda un drošinātājs var atšķirties no šeit sniegtajiem datiem.
Jauda maks.	11,04 kW	6,9 kW	8,97 kW	11,04 kW	



UZMANĪBU:

Sistēmas slodze iespējami vienmērīgi jāsadala uz visiem kontaktlīgzdu paneļiem! Atsevišķos kontaktlīgzdu paneļus nedrīkst noslogot vairāk par norādīto maks. jaudu katrā fāzē (skatīt tabulu)! **Uzstādīšanas vietā jāinstalē nepieciešamie drošinātāji!**

6.2. PLAUKTI (REGULĒJAMS AUGSTUMS)



Nestspēja (kg)



UZMANĪBU:

Nemiet vērā, ka, piepildot skapjus, darbojas dinamiskie spēki. Baterijas vienmēr lieciet uzmanīgi skapi!



UZMANĪBU:

Kontaktlīgzdu sloksnes pozīciju nevar mainīt.

6.3. KONTAKTLĪGZDU PANEĻU KOPĒJĀ JAUDA

Standarts: 1 fāze, 230 V

Versija	EU	CH	UK	FR	Pārējie reģioni:
Drošinātājs	16 A	10 A	13 A	16 A	Vērsieties pie savas asecos kontaktpersonas. Maksimālā jauda un drošinātājs var atšķirties no šeit sniegtajiem datiem.
Jauda maks.	3,68 kW	2,3 kW	2,99 kW	3,68 kW	

Pēc izvēles: 3 fāzes, 400 V, (piederuma artikuls 38038)

Versija	EU	CH	UK	FR	Pārējie reģioni:
Drošinātājs	3 x 16 A	3 x 10 A	3 x 13 A	3 x 16 A	Vērsieties pie savas asecos kontaktpersonas. Maksimālā jauda un drošinātājs var atšķirties no šeit sniegtajiem datiem.
Jauda maks.	11,04 kW	6,9 kW	8,97 kW	11,04 kW	



UZMANĪBU:

Sistēmas slodze iespējami vienmērīgi jāsadala uz visiem kontaktlīgzdu paneļiem! Atsevišķos kontaktlīgzdu paneļus nedrīkst noslogot vairāk par norādīto maks. jaudu katrā fāzē (skatīt tabulu)! **Uzstādīšanas vietā jāinstalē nepieciešamie drošinātāji!**

7. UZGLABĀŠANA

LV

7.1. VISPĀRĪGI NORĀDĪJUMI PAR BATERIJĀM



UZMANĪBU:

Acīmredzami bojātas litija jonu baterijas neuzglabājiet iekšā ēkā.
Tūlīt pat tās izmetiet šim nolūkam paredzētajās un transportēšanai atļautās utilizācijas tvertnēs, kas atrodas ārpus ēkas.



UZMANĪBU

Skapjos drīkst uzglabāt tikai baterijas, kuru maksimālais svars ir 15 kg.

7.2. NORĀDĪJUMI PAR UZGLABĀŠANU UN UZLĀDI

Uzglabāšana

- Jaunas un lietotas litija jonu baterijas drošības skapī ieteicams uzglabāt atsevišķi (citā uzglabāšanas plauktā).

Uzglabāšanas plauktu noslodze (1090.195.XXX.XX.WDC)

- Baterijas skapja iekšpusē jāizvieto pēc iespējas vienmērīgi un ar atbilstošu attālumu. Papildu informācija > skatīt 14. nodaļu. Tehniskie dati



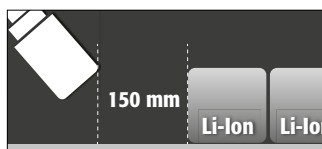
UZMANĪBU: Skapjos

, kas aprīkoti ar ugunsdzēsības sistēmu, nedrīkst uzglabāt šādas vielas:

skābes, sārmī, magnijs, citi metāli (pulverveidā) Lādējot litija

jonu akumulatoru, rodas siltums!

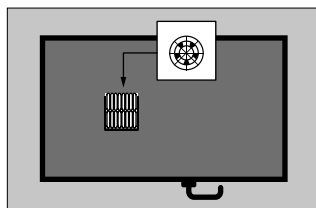
Jāievēro: tehniskajai ventilācijai (lai novērstu siltuma uzkrāšanos telpā) jādarbojas nepārtraukti.



UZMANĪBU, ja ir ugunsdzēsības iekārta:

Ugunsdzēsības iekārtas priekšā jāievēro vismaz 150 mm attālums.

8. VENTILĀCIJA



- Šim modeļim skapja augšējā daļā ir iebūvēts ventilators.
- Ventilācijas ātrumu ierīce regulē automātiski, ņemot vērā temperatūru skapja korpusā
- Iebūvētais ventilators nodrošina maksimālo gaisa apmaiņu 30 m³/h.

8.1. DŪMU DETEKTORS



UZMANĪBU:

Visa brīdinājuma/ugunsgrēka dzēsšanas sistēma ir **inaktīva tikai tad, kad ir pieslēgta pie strāvas tīkla**. Iebūvētais dūmu detektors ir kopējās brīdinājuma/ugunsgrēka dzēsšanas sistēmas sastāvdaļa (tieša apgāde ar spriegumu)

8.2. SPIEDIENA SAMAZINĀŠANA

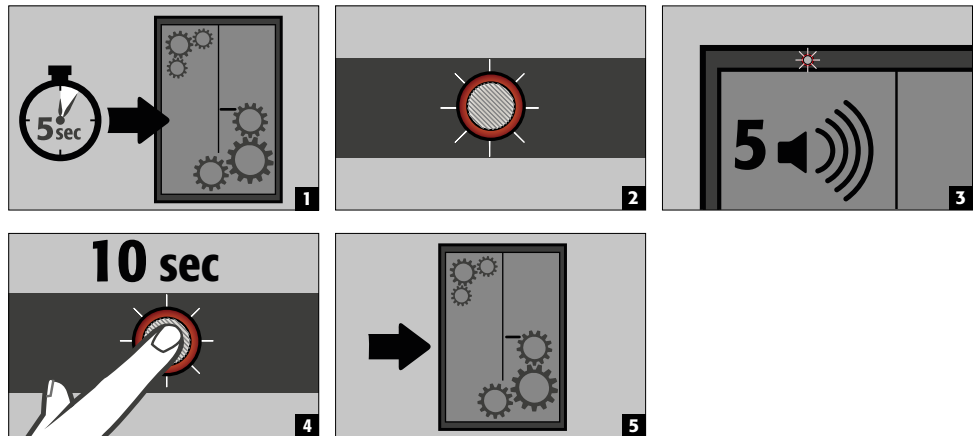
Visiem ION-LINE modeļiem galvas daļā ir iebūvēta spiediena izlīdzināšanas vārsta. Ja skapja iekšienē īslaicīgi strauji paaugstinās spiediens, tā uz īsu brīdi atveras, lai nodrošinātu drošības skapja hermētiskumu (durvis paliek aizvērtas).

Dūmgāzvadības

sistēma Lai mērķtiecīgi novadītu toksiskās dūmgāzes pa klienta izvietotu izplūdes cauruļvadu uz drošu vietu ārpus telpām, piegādes komplektā ir iekļauts adapteris DN 160. Pieslēgšanas gadījumā ir jāizņem cauruma ieliktnis un jāpieslēdzina pievienotais savienojums ar pievienotajām metāla skrūvēm. Izplūdes sistēma nedrīkst novadīt gāzes darba zonās.

**PIEZĪME**

Pieslēgums **nedrīkst** veikt pie esošas izplūdes gaisa sistēmas. Ir nepieciešama atsevišķa dūmgāzu novadīšanas sistēma. Klienta izplūdes gaisa sistēmai jābūt konstruētai tā, lai būtu iespējams minimālais gaisa plūsmas apjoms 30 m³ stundā.

9. KĻŪDAS - VILTUS TRAUKSME**9.1. PAŠPĀRBAUDES KĻŪDAS****UZMANĪBU:**

Nospiežot atiestates taustiņu Reset, pašpārbaude sākas no jauna. Ja kļūda pastāv joprojām, sazinieties ar asecos servisu.

9.2. DŪMU DETEKTORS – VILTUS TRAUKSME

- Uz dažām sekundēm atvienojot no strāvas padeves, tiek atiestatīts dūmu detektors, sistēma atkal pāriet normālā darba režīmā.

10. KĻŪDAS UN TRAUKSME PĀRSKATS**10.1. KĻŪDU ZIŅOJUMI**

NOTIKUMS	LED	AKUSTISKAIS SIGNALS	PASĀKUMI
Pašpārbaudes kļūdas	sarkans / zaļš mirgo pārmaiņus	5 skaņas signāli	1.) Pārstartēt ar RESET taustiņu Ja kļūda nepazūd: 2.) Sazināties ar servisu
Sasniegts servisa intervāls	mirgo zaļš	izsl.	Sazināties ar servisu
Strāvas atteice	sarkana uzliesmošana ik pēc 20 sekundēm	3 īsi skaņas signāli ik pēc 60 sekundēm	Pārbaudīt strāvas padevi
Atvērtu durvju bloķēšana, durvis nevar pilnībā aizvērties	mirgo sarkans	intervāla signāls	Noņemiet bloķēšanu
Sensora kļūda darbības laikā	mirgo oranža / sarkanā krāsā	5 skaņas signāli	1.) Pārbaudiet gaisa vārstus un, ja nepieciešams, atveriet tos Ja kļūda saglabājas: 2.) Sazināties ar servisu

10.2. TRAUKSMES ZIŅOJUMI

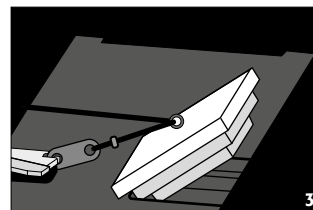
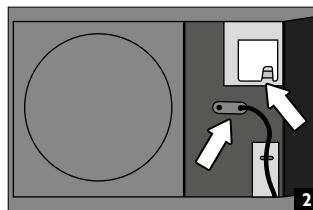
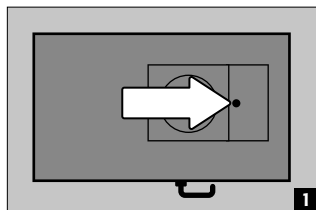
NOTIKUMS	LED	AKUSTISKAIS SIGNALS	PASĀKUMI
Brīdinājuma ziņojums: Temperatūra skapī >50 °C	mirgo oranžs	intervāla signāls (apmēram 30 sekundes)	Skatīt 11.1.
Trauksmes pakāpe 1: Dūmu detektors konstatē skapī dūmus	mirgo sarkans	ātrs signāla intervāls (apmēram 30 sekundes)	Nekavējoties pārbaudiet iekārtu ar speciālistu palīdzību (piemēram, ugunsdzēsēji). skatīt 11.2–11.4
2. trauksmes līmenis: temperatūra skapī >59 °C	mirgo ātri oranžs	ātrs signāla intervāls (apmēram 30 sekundes)	Nekavējoties pārbaudiet iekārtu ar speciālistu palīdzību (piemēram, ugunsdzēsēji). skatīt 11.2–11.4
3. trauksmes līmenis: Dūmu detektors konstatē dūmus skapī, temperatūra skapī >70 °C	mirgo ātri sarkans	ātrs signāla intervāls (apmēram 30 sekundes)	Nekavējoties pārbaudiet iekārtu ar speciālistu palīdzību (piemēram, ugunsdzēsēji). skatīt 11.2–11.4

10.3. GAISA PIEPLŪDES VĀRSTA AIZVĒRŠANA UN ATVĒRŠANA KLŪMES GADĪJUMĀ



UZMANĪBU:

Ja skapja iekšpusē tiek konstatēta temperatūra un/vai dūmi virs 60 °C, gaisa pievada vārsts skapja augšdaļā automātiski aizveras. Pēc traucējuma novēršanas gaisa pievada vārsts ir atkal jāatver manuāli. Šim nolūkam lūdzu izmantojiet esošo pārbaudes vārstu skapja augšdaļā.



11. BRĪDINĀJUMA UN PAPILDU UGUNSDZĒŠANAS SISTĒMA

- Brīdinājuma sistēma piedāvā iespēju pieslēgties pastāvīgi apdzīvotai ēkas vadības sistēmai vai ugunsgrēka signalizācijas centram.
- Izmantojiet šo iespēju, lai apmācīti glābēji tiktu ātri brīdināti un isā laikā būtu uz vietas, un pēc sākotnējā situācijas novērtējuma varētu nekavējoties veikt turpmākus pasākumus (piemēram, iznest skapi no ēkas).
- Tādējādi tiek novērsti turpmāki plaši bojājumi ēkām un cilvēkiem.

Ja aprīkots ar papildu ugunsdzēsības sistēmu

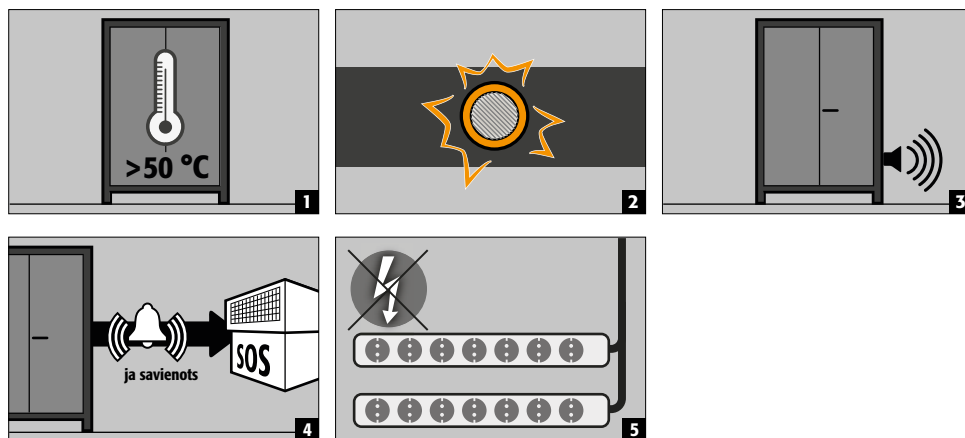
- Kālija karbonātu bāzes dzēsības līdzeklis nepieciešamajā koncentrācijā ir nekaitīgs un tam nav kaitīgas ietekmes uz cilvēka organismu.
- Aerosols izdalās augstā temperatūrā, un tieši pirms un uz ugunsdzēsības patronas korpusa īslaicīgi rodas temperatūra virs 300 °C. Minimālais attālums līdz degošiem materiāliem nav jāievēro saskaņā ar ražotāja norādījumiem, taču kopumā līdz ugunsdzēsības patronai jāievēro vismaz 150 mm attālums.
- Pēc ugunsdzēsības patronas aktivizēšanas telpu un skapi labi vēdiniet, ievērojot norādījumus **12. punktā**.



UZMANĪBU:

Skapja elektronika ir aprīkota ar akumulatora rezerves barošanu. Elektroenerģijas padeves pārtraukuma gadījumā dūmu un temperatūras sensori paliek pilnībā darbībā vismaz 480 minūtes (8 stundas). Ja sistēmai ir opcionāli integrēta ugunsdzēsības sistēma, tā turpina darboties arī akumulatora režīmā, ja vienlaikus tiek konstatēti dūmi un temperatūra pārsniedz 70 °C.

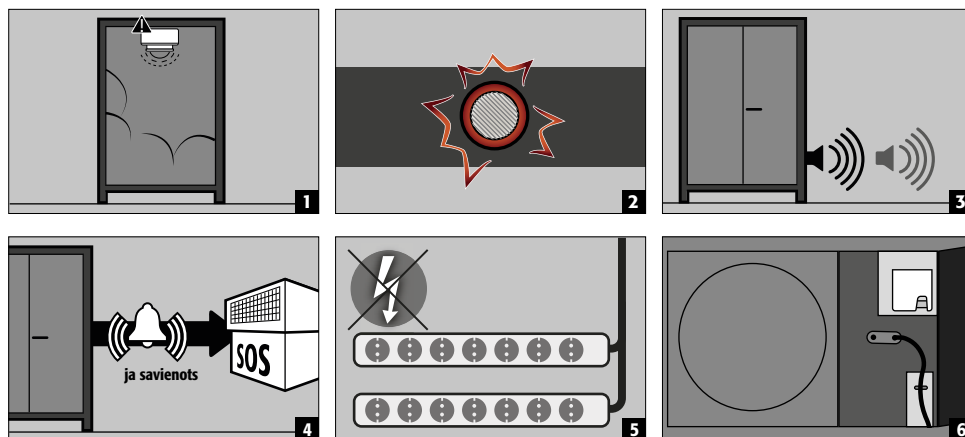
11.1. BRĪDINĀJUMA ZIŅOJUMS



Pasākumi

- Tūlītēja iekārtas apskate, ko veic **kvalificēts uzņēmuma iekšējais personāls**. Uzsākt nepieciešamos pasākumus.
- Kad iekšējā temperatūra kļūst zemāka par 45 °C, sistēma atkal pāriet normālā darba režīmā, vizuālo un akustisko signālu ģenerēšana tiek izslēgta. Kontaktligzdas atkal darbojas

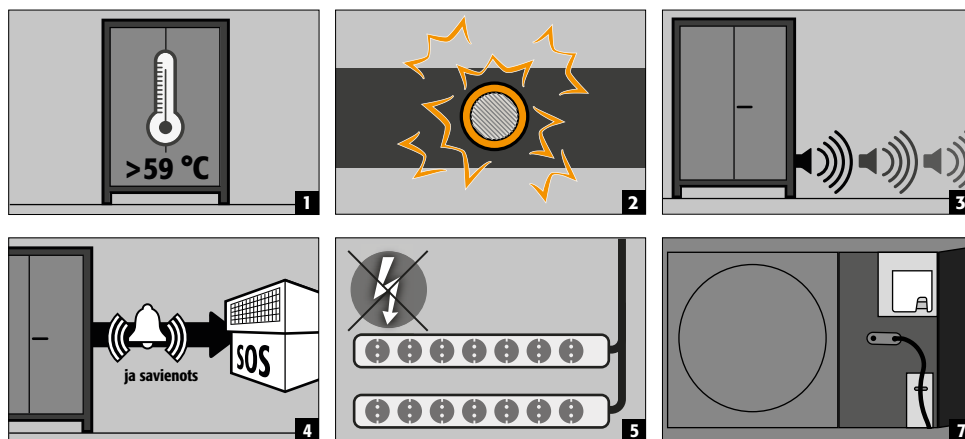
11.2. 1. TRAUKSMES PAKĀPE – DŪMI



Pasākumi

- Tūlītēja iekārtas apskate, ko veic **specializēts personāls (piem., ugunsdzēsēji)**.
- Pēc tam tiek uzsākti nepieciešamie pasākumi.
- Ja dūmu detektors vairs nekonstatē dūmu izplatīšanos skapī, sistēmu var atkal iestatīt normālā darba režīmā, izslēdzot atvienojot tīkla spriegumu.

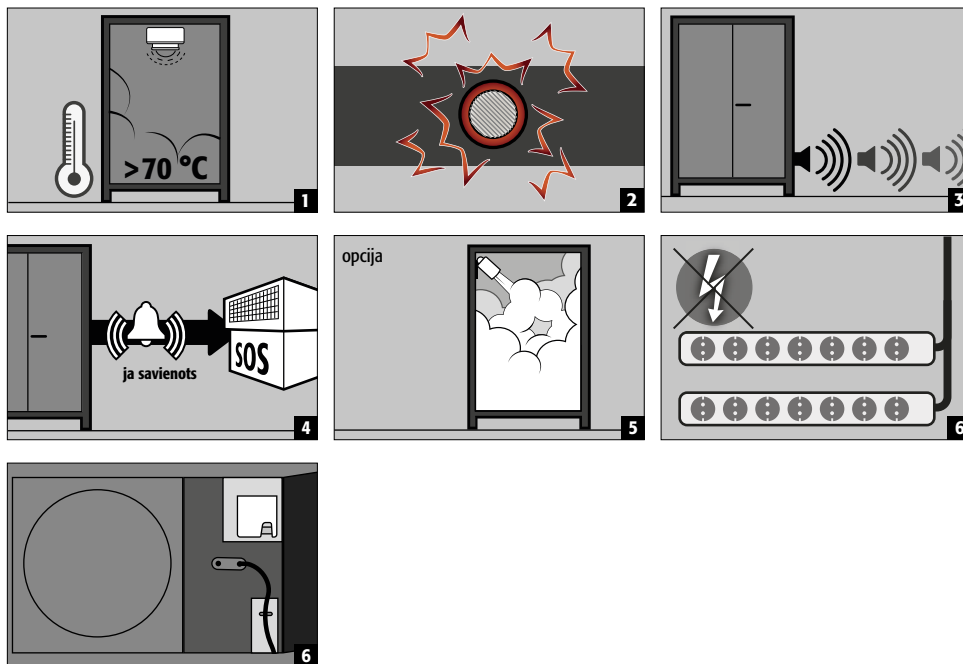
11.3. 2. TRAUKSMES PAKĀPE – TEMPERATŪRA PĀRSNIEDZ 59 °C



Pasākumi

- Nekavējoties pārbaudiet iekārtu ar speciālistu (piemēram, ugunsdzēsēju) palīdzību.
- Pēc tam veiciet nepieciešamos pasākumus.
- Gaisa pieplūdes vārsts ir jāpiestiprina (skatīt 9.3). Pēc tam sistēmu iedarbiniet ar atiestatīšanas pogu.

11.4. 3. TRAUKSMES LĪMENIS – DŪMI UN TEMPERATŪRA PĀRSNIEDZ 70 °C



- Pasākumi**
 Tūlītēja iekārtas apskate, ko veic **specializēts personāls (piem., ugunsdzēsēji)**.
 Pēc tam tiek uzsākti nepieciešamie pasākumi.
 Skapja transportēšana laukā no ēkas, **skatīt 12.1. sadaļu**.



PIEZĪME:

Pēc 2. trauksmes līmeņa iedarbināšanas drošības apsvērumu dēļ elektronika tiek bloķēta. Šādā stāvoklī lietotājam nav iespējams patstāvīgi atjaunot sistēmas darbību. Bloķējumu drīkst atcelt tikai asecos servisa darbinieki.

12. AKUMULATORA DEGŠANA - UGUNSGRĒKS - LIKVIDĀCIJA



NORĀDE:

Pēc akumulatora aizdegšanās un/vai ugunsgrēka dzēšanas ierīces nostrādāšanas drošības skapis ir rūpīgi jāpārbauda, lai tiktu saglabāta gan ugunsdrošība, gan CE atbilstība. Šajā nolūkā skapis ir jānogādā uz asecos GmbH juridisko adresi Grindavā, kur specializēta nodaļa - atkarībā no bojājuma pakāpes - sniegs vērtējumu par ekonomiskumu un tehniskajām remonta iespējām. Pamatojoties uz vērtējumu, klientam tiek piedāvāts remonts vai apmaiņa, ko var pieteikt attiecīgajam īpašuma apdrošinātājam.

12.1. SKAPJA ATVĒRŠANA PĒC UGUNSGRĒKA



UZMANĪBU:

Atveriet skapi tikai pēc tam, kad pagājis atdzišanas laiks. Tas ir vienāds ar 6 kārtīgu degšanas ilgumu!

Atvērt skapi drīkst tikai pilnvarots specializēts personāls (piem., ugunsdzēsēji)!

Atkarībā no ugunsgrēka degšanas ilguma var būt izveidojies degtspējīgs tvaiku un gaisa maisījums, tāpēc pirms atvēršanas 10 m rādiusā ap skapi jāaizvāc visi aizdegšanās avoti.

Izmantot tikai tādus darbarīkus, kas nerada dzirksteles! Skapji jāatver, ievērojot vislielāko piesardzību!

12.2. UTILIZĀCIJA



Skapjus var izjaukt un sašķirot utilizācijai.

13. TEHNISKĀ DROŠĪBAS PĀRBAUDE

Skapji ir jāpārbauda vismaz reizi gadā kā ar drošību saistīta sistēma (saskaņā ar Darba vietas noteikumu 4. panta 3. punktu, Darba drošības un veselības aizsardzības noteikumu 10. pantu un Darba devēja atbildības apdrošināšanas asociācijas DGVU-R 108-007). Nākamās pārbaudes datums ir norādīts uz pārbaudes uzlīmes durvju ārpusē. Šo ikgadējo pārbaudi var veikt tikai asecos pilnvarots darbinieks, ievērojot nepieciešamo rūpību un lai ugunsgrēka gadījumā nodrošinātu jūsu garantijas prasības (skatīt arī mūsu servisa brošūru).

13.1. APKALPOŠANAS INTERVĀLS

Ja ir nepieciešams serviss, skapis to paziņo automātiski ar mirgojošu zaļu LED diodi. Ikgadējās pārbaudes ietvaros šeit papildus visu tehniskās drošības detaļu pārbaudei tiek veikta arī ugunsgrēka dzešanas iekārtas, dūmu detektoru un sensoru pārbaude.



UZMANĪBU

Dūmu detektors ir jāpārbauda vismaz reizi gadā atbilstoši DIN 14676, lai nodrošinātu tā pareizu darbību. Turklāt mēs iesakām regulāri veikt lādētāju, akumulatoru un pieslēguma kabelu vizuālu pārbaudi.

13.2. TĪRĪŠANA

Skapjus var tīrīt ar maigu mājāsaimniecības tīrīšanas līdzekli un mikstu drānu. Bojājumu gadījumā sazinieties ar savu specializēto izplatītāju, lai salabotu skapi ar oriģinālajām detaļām.

13.3. KONTAKTI



KONTAKTINFORMĀCIJA

Ja rodas bojājumi vai sūdzības par mūsu produktiem (garantijas laikā un pēc garantijas termiņa beigām), lai pieprasītu drošības pārbaudes vai noslēgtu servisa līgumu, lūdzu, sazinieties ar mūsu servisa dienesta tālruni:

Tālrunis: +49 1805 92 20 92 | service@asecos.com

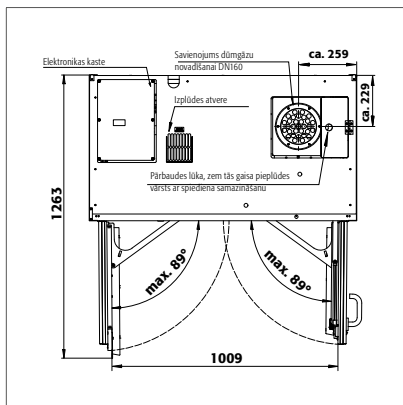
14. TEHNISKIE DATI

ION-ULTRA-90		IO90.195.120.065.WDEL			
Tipa klase		90			
Izmēri P x B x A ārpusē	mm	1193 x 650 x 1953			
Izmēri P x B x A iekšpusē	mm	1050 x 545 x 1633			
Izejošā gaisa pieslēgums	Nom. diam.	160			
Tukša skapja svars	kg	585			
Laukuma slodze	kg/m ²	602			
Transporta cokola brīvais platums	mm	1120			
Transporta cokola brīvais augstums	mm	90			
Ieteicamais kopējais gaisa plūsmas apjoms	m ³ /h	30			
Vadības elektronikas jaudas patēriņš					
Jaudas patēriņš darbībā	W	30			
Nominālais spriegums	V	230/400			
Frekvence	Hz	50/60			
Kontaktlīdzdu kopējā jauda					
		EU	CH	UK	FR/BE
Drošinātājs (1 fāze)	A	16	10	13	16
Jauda maks. (1 fāze)	kW	3,68	2,3	2,99	3,68
Drošinātājs (3 fāze)	A	3 x 16	3 x 10	3 x 13	3 x 16
Jauda maks. (3 fāzes)	kW	11,04	6,9	8,97	11,04

Akumulatora enerģija saskaņā ar VDMA standarta lapu 24994		
Noliktavas stāvu skaits	kWh/krājumu līmenis	kWh/skapis
3	3,3	9,9
4	3,3	13,2
5	3,3	16,5
6	3,3	16,5

15. TEHNISKAIS RASĒJUMS

LV



IO90.195.120.065.WDEL

014

014

014

014

014

014

014

014

7. UZGLABĀŠANA

LV

7.1. VISPĀRĪGI NORĀDĪJUMI PAR BATERIJĀM



UZMANĪBU:

Acīmredzami bojātas litija jonu baterijas neuzglabājiet iekšā ēkā.
Tūlīt pat tās izmetiet šim nolūkam paredzētajās un transportēšanai atļautās utilizācijas tvertnēs, kas atrodas ārpus ēkas.



UZMANĪBU

Skapjos drīkst uzglabāt tikai baterijas, kuru maksimālais svars ir 15 kg.

7.2. NORĀDĪJUMI PAR UZGLABĀŠANU UN UZLĀDI

Uzglabāšana

- Jaunas un lietotas litija jonu baterijas drošības skapī ieteicams uzglabāt atsevišķi (citā uzglabāšanas plauktā).

Uzglabāšanas plauktu noslodze (1090.195.XXX.XX.WDC)

- Baterijas skapja iekšpusē jāizvieto pēc iespējas vienmērīgi un ar atbilstošu attālumu. Papildu informācija > skatīt 14. nodaļu. Tehniskie dati



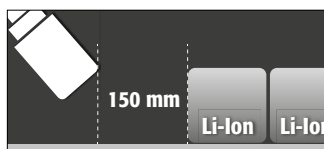
UZMANĪBU: Skapjos

, kas aprīkoti ar ugunsdzēsības sistēmu, nedrīkst uzglabāt šādas vielas:

skābes, sārmī, magnijs, citi metāli (pulverveidā) Lādējot litija

jonu akumulatoru, rodas siltums!

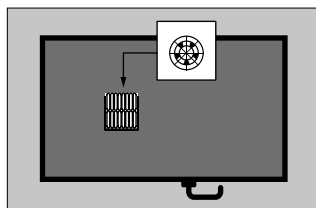
Jāievēro: tehniskajai ventilācijai (lai novērstu siltuma uzkrāšanos telpā) jādarbojas nepārtraukti.



UZMANĪBU, ja ir ugunsdzēsības iekārta:

Ugunsdzēsības iekārtas priekšā jāievēro vismaz 150 mm attālums.

8. VENTILĀCIJA



- Šim modelim skapja augšējā daļā ir iebūvēts ventilators.
- Ventilācijas ātrumu ierīce regulē automātiski, ņemot vērā temperatūru skapja korpusā
- Iebūvētais ventilators nodrošina maksimālo gaisa apmaiņu 30 m³/h.

8.1. DŪMU DETEKTORS



UZMANĪBU:

Visa brīdinājuma/ugunsgrēka dzēsšanas sistēma ir **inaktīva tikai tad, kad ir pieslēgta pie strāvas tīkla**. Iebūvētais dūmu detektors ir kopējās brīdinājuma/ugunsgrēka dzēsšanas sistēmas sastāvdaļa (tieša apgāde ar spriegumu)

8.2. SPIEDIENA SAMAZINĀŠANA

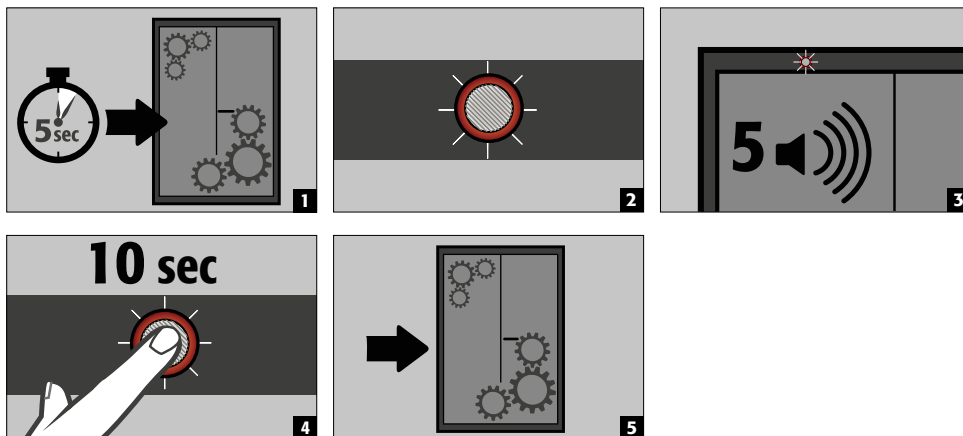
Vīsiem ION-LINE modeļiem galvas daļā ir iebūvēta spiediena izlīdzināšanas vārsta. Ja skapja iekšienē īslaicīgi strauji paaugstinās spiediens, tā uz īsu brīdi atveras, lai nodrošinātu drošības skapja hermētiskumu (durvis paliek aizvērtas).

Dūmgāzuvadības

sistēma Lai mērķtiecīgi novadītu toksiskās dūmgāzes pa klienta izvietotu izplūdes cauruļvadu uz drošu vietu ārpus telpām, piegādes komplektā ir iekļauts adapteris DN 160. Pieslēgšanas gadījumā ir jāizņem cauruma ieliktnis un jāpieslēdzina pievienotais savienojums ar pievienotajām metāla skrūvēm. Izplūdes sistēma nedrīkst novadīt gāzes darba zonās.

**PIEZĪME**

Pieslēgums **nedrīkst** veikt pie esošas izplūdes gaisa sistēmas. Ir nepieciešama atsevišķa dūmgāzu novadīšanas sistēma. Klienta izplūdes gaisa sistēmai jābūt konstruētai tā, lai būtu iespējams minimālais gaisa plūsmas apjoms 30 m³ stundā.

9. KĻŪDAS - VILTUS TRAUKSME**9.1. PAŠPĀRBAUDES KĻŪDAS****UZMANĪBU:**

Nospiežot atiestates taustiņu Reset, pašpārbaude sākas no jauna. Ja kļūda pastāv joprojām, sazinieties ar asecos servisu.

9.2. DŪMU DETEKTORS – VILTUS TRAUKSME

- Uz dažām sekundēm atvienojot no strāvas padeves, tiek atiestatīts dūmu detektors, sistēma atkal pāriet normālā darba režīmā.

10. KĻŪDAS UN TRAUKSME PĀRSKATS**10.1. KĻŪDU ZIŅOJUMI**

NOTIKUMS	LED	AKUSTISKAIS SIGNALS	PASĀKUMI
Pašpārbaudes kļūdas	sarkans / zaļš mirgo pārmaiņus	5 skaņas signāli	1.) Pārstartēt ar RESET taustiņu Ja kļūda nepazūd: 2.) Sazināties ar servisu
Sasniegts servisa intervāls	mirgo zaļš	izsl.	Sazināties ar servisu
Strāvas atteice	sarkana uzliesmošana ik pēc 20 sekundēm	3 īsi skaņas signāli ik pēc 60 sekundēm	Pārbaudīt strāvas padevi
Atvērtu durvju bloķēšana, durvis nevar pilnībā aizvērties	mirgo sarkans	intervāla signāls	Noņemiet bloķēšanu
Sensora kļūda darbības laikā	mirgo oranža / sarkanā krāsā	5 skaņas signāli	1.) Pārbaudiet gaisa vārstus un, ja nepieciešams, atveriet tos Ja kļūda saglabājas: 2.) Sazināties ar servisu

10.2. TRAUKSMES ZIŅOJUMI

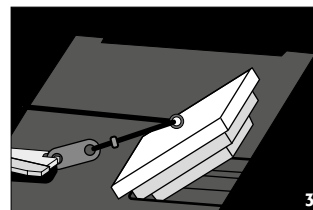
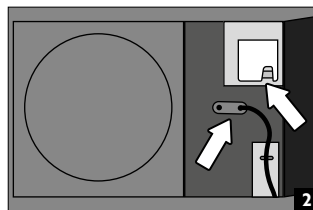
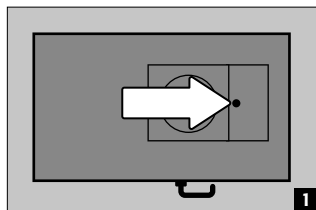
NOTIKUMS	LED	AKUSTISKAIS SIGNALS	PASĀKUMI
Brīdinājuma ziņojums: Temperatūra skapī >50 °C	mirgo oranžs	intervāla signāls (apmēram 30 sekundes)	Skatīt 11.1.
Trauksmes pakāpe 1: Dūmu detektors konstatē skapī dūmus	mirgo sarkans	ātrs signāla intervāls (apmēram 30 sekundes)	Nekavējoties pārbaudiet iekārtu ar speciālistu palīdzību (piemēram, ugunsdzēsēji). skatīt 11.2–11.4
2. trauksmes līmenis: temperatūra skapī >59 °C	mirgo ātri oranžs	ātrs signāla intervāls (apmēram 30 sekundes)	Nekavējoties pārbaudiet iekārtu ar speciālistu palīdzību (piemēram, ugunsdzēsēji). skatīt 11.2–11.4
3. trauksmes līmenis: Dūmu detektors konstatē dūmus skapī, temperatūra skapī >70 °C	mirgo ātri sarkans	ātrs signāla intervāls (apmēram 30 sekundes)	Nekavējoties pārbaudiet iekārtu ar speciālistu palīdzību (piemēram, ugunsdzēsēji). skatīt 11.2–11.4

10.3. GAISA PIEPLŪDES VĀRSTA AIZVĒRŠANA UN ATVĒRŠANA KLŪMES GADĪJUMĀ



UZMANĪBU:

Ja skapja iekšpusē tiek konstatēta temperatūra un/vai dūmi virs 60 °C, gaisa pievada vārsts skapja augšdaļā automātiski aizveras. Pēc traucējuma novēršanas gaisa pievada vārsts ir atkal jāatver manuāli. Šim nolūkam lūdzu izmantojiet esošo pārbaudes vārstu skapja augšdaļā.



11. BRĪDINĀJUMA UN PAPILDU UGUNSDZĒŠANAS SISTĒMA

- Brīdinājuma sistēma piedāvā iespēju pieslēgties pastāvīgi apdzīvotai ēkas vadības sistēmai vai ugunsgrēka signalizācijas centram.
- Izmantojiet šo iespēju, lai apmācīti glābēji tiktu ātri brīdināti un isā laikā būtu uz vietas, un pēc sākotnējā situācijas novērtējuma varētu nekavējoties veikt turpmākus pasākumus (piemēram, iznest skapi no ēkas).
- Tādējādi tiek novērsti turpmāki plaši bojājumi ēkām un cilvēkiem.

Ja aprīkots ar papildu ugunsdzēšanas sistēmu

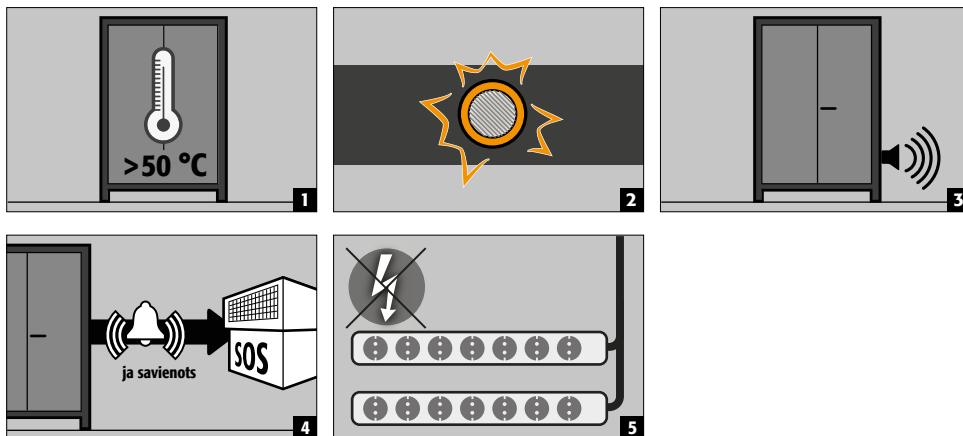
- Kālija karbonātu bāzes dzēšanas līdzeklis nepieciešamajā koncentrācijā ir nekaitīgs un tam nav kaitīgas ietekmes uz cilvēka organismu.
- Aerosols izdalās augstā temperatūrā, un tieši pirms un uz ugunsdzēšanas patronas korpusa īslaicīgi rodas temperatūra virs 300 °C. Minimālais attālums līdz degošiem materiāliem nav jāievēro saskaņā ar ražotāja norādījumiem, taču kopumā līdz ugunsdzēšanas patronai jāievēro vismaz 150 mm attālums.
- Pēc ugunsdzēšanas patronas aktivizēšanas telpu un skapi labi vēdiniet, ievērojot norādījumus **12. punktā**.



UZMANĪBU:

Skapja elektronika ir aprīkota ar akumulatora rezerves barošanu. Elektroenerģijas padeves pārtraukuma gadījumā dūmu un temperatūras sensori paliek pilnībā darbībā vismaz 480 minūtes (8 stundas). Ja sistēmai ir opcionāli integrēta ugunsdzēsības sistēma, tā turpina darboties arī akumulatora režīmā, ja vienlaikus tiek konstatēti dūmi un temperatūra pārsniedz 70 °C.

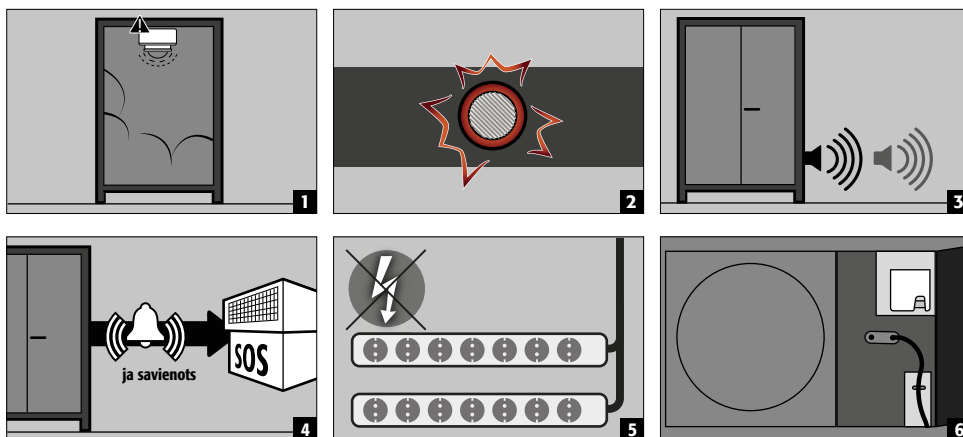
11.1. BRĪDINĀJUMA ZIŅOJUMS



Pasākumi

- Tūlītēja iekārtas apskate, ko veic **kvalificēts uzņēmuma iekšējais personāls**. Uzsākt nepieciešamos pasākumus.
- Kad iekšējā temperatūra kļūst zemāka par 45 °C, sistēma atkal pāriet normālā darba režīmā, vizuālo un akustisko signālu ģenerēšana tiek izslēgta. Kontaktligzdas atkal darbojas

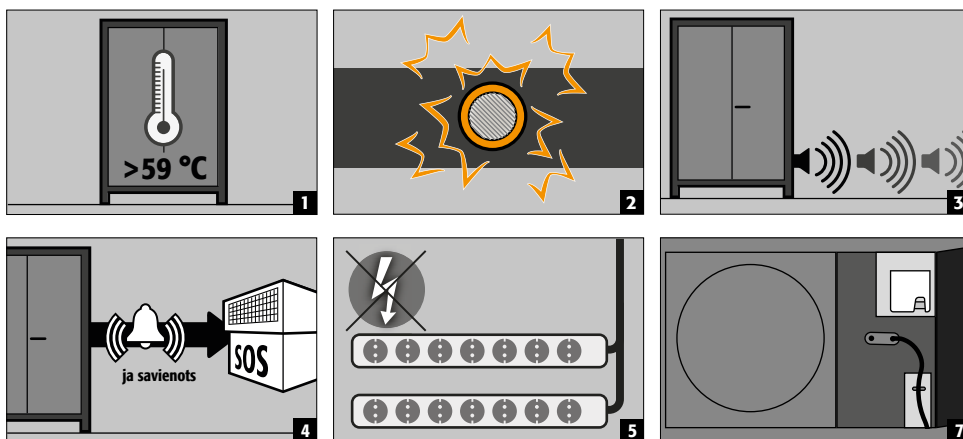
11.2. 1. TRAUKSMES PAKĀPE – DŪMI



Pasākumi

- Tūlītēja iekārtas apskate, ko veic **specializēts personāls (piem., ugunsdzēsēji)**.
- Pēc tam tiek uzsākti nepieciešamie pasākumi.
- Ja dūmu detektors vairs nekonstatē dūmu izplatīšanos skapī, sistēmu var atkal iestatīt normālā darba režīmā, izslēdzot atvienojot tīkla spriegumu.

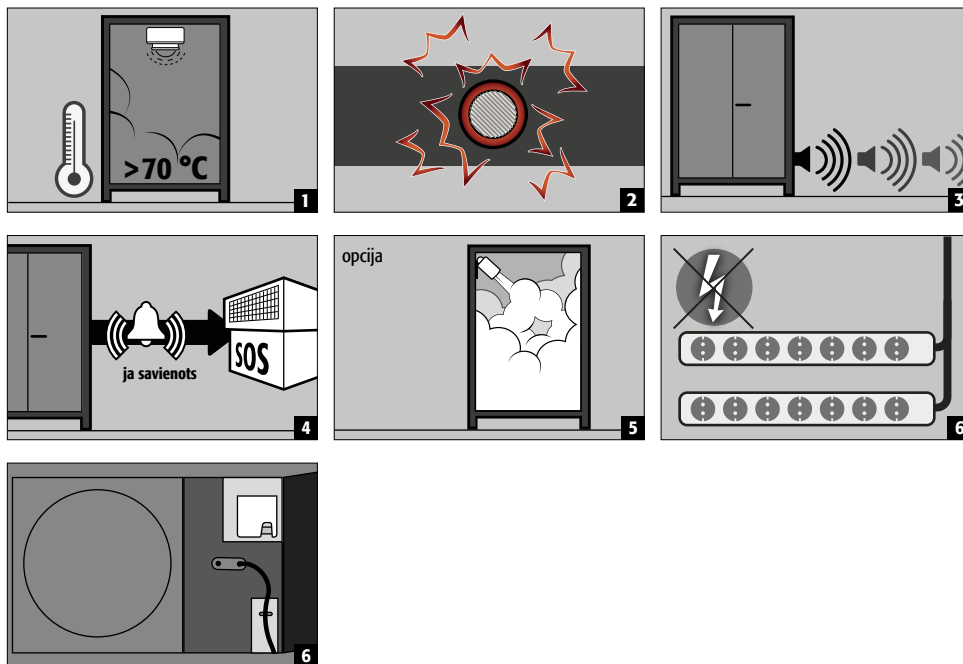
11.3. 2. TRAUKSMES PAKĀPE – TEMPERATŪRA PĀRSNIEDZ 59 °C



Pasākumi

- Nekavējoties pārbaudiet iekārtu ar speciālistu (piemēram, ugunsdzēsēju) palīdzību.
- Pēc tam veiciet nepieciešamos pasākumus.
- Gaisa pieplūdes vārsts ir jāpiestiprina (skatīt 9.3). Pēc tam sistēmu iedarbiniet ar atiestatīšanas pogu.

11.4. 3. TRAUKSMES LĪMENIS – DŪMI UN TEMPERATŪRA PĀRSNIEDZ 70 °C



- Pasākumi**
 Tūlītēja iekārtas apskate, ko veic **specializēts personāls (piem., ugunsdzēsēji)**.
 Pēc tam tiek uzsākti nepieciešamie pasākumi.
 Skapja transportēšana laukā no ēkas, **skatīt 12.1. sadaļu**.



PIEZĪME:
 Pēc 2. trauksmes līmeņa iedarbināšanas drošības apsvērumu dēļ elektronika tiek bloķēta. Šādā stāvoklī lietotājam nav iespējams patstāvīgi atjaunot sistēmas darbību. Bloķējumu drīkst atcelt tikai asecos servisa darbinieki.

12. AKUMULATORA DEGŠANA - UGUNSGRĒKS - LIKVIDĀCIJA



NORĀDE:
 Pēc akumulatora aizdegšanās un/vai ugunsgrēka dzēšanas ierīces nostrādāšanas drošības skapis ir rūpīgi jāpārbauda, lai tiktu saglabāta gan ugunsdrošība, gan CE atbilstība. Šajā nolūkā skapis ir jānogādā uz asecos GmbH juridisko adresi Grindavā, kur specializēta nodaļa - atkarībā no bojājuma pakāpes - sniegs vērtējumu par ekonomiskumu un tehniskajām remonta iespējām. Pamatojoties uz vērtējumu, klientam tiek piedāvāts remonts vai apmaiņa, ko var pieteikt attiecīgajam īpašuma apdrošinātājam.

12.1. SKAPJA ATVĒRŠANA PĒC UGUNSGRĒKA



UZMANĪBU:
Atveriet skapi tikai pēc tam, kad pagājis atdzišanas laiks. Tas ir vienāds ar 6 kārtīgu degšanas ilgumu!
Atvērt skapi drīkst tikai pilnvarots specializēts personāls (piem., ugunsdzēsēji)!
 Atkarībā no ugunsgrēka degšanas ilguma var būt izveidojies degtspējīgs tvaiku un gaisa maisījums, tāpēc pirms atvēršanas 10 m rādiusā ap skapi jāaizvāc visi aizdegšanās avoti.
 Izmantot tikai tādus darbarīkus, kas nerada dzirksteles! Skapji jāatver, ievērojot vislielāko piesardzību!

12.2. UTILIZĀCIJA



Skapjus var izjaukt un sašķirot utilizācijai.

13. TEHNISKĀ DROŠĪBAS PĀRBAUDE

Skapji ir jāpārbauda vismaz reizi gadā kā ar drošību saistīta sistēma (saskaņā ar Darba vietas noteikumu 4. panta 3. punktu, Darba drošības un veselības aizsardzības noteikumu 10. pantu un Darba devēja atbildības apdrošināšanas asociācijas DGVU-R 108-007). Nākamās pārbaudes datums ir norādīts uz pārbaudes uzlīmes durvju ārpusē. Šo ikgadējo pārbaudi var veikt tikai asecos pilnvarots darbinieks, ievērojot nepieciešamo rūpību un lai ugunsgrēka gadījumā nodrošinātu jūsu garantijas prasības (skatīt arī mūsu servisa brošūru).

13.1. APKALPOŠANAS INTERVĀLS

Ja ir nepieciešams serviss, skapis to paziņo automātiski ar mirgojošu zaļu LED diodi. Ikgadējās pārbaudes ietvaros šeit papildus visu tehniskās drošības detaļu pārbaudei tiek veikta arī ugunsgrēka dzēšanas iekārtas, dūmu detektoru un sensoru pārbaude.



UZMANĪBU

Dūmu detektors ir jāpārbauda vismaz reizi gadā atbilstoši DIN 14676, lai nodrošinātu tā pareizu darbību. Turklāt mēs iesakām regulāri veikt lādētāju, akumulatoru un pieslēguma kabelu vizuālu pārbaudi.

13.2. TĪRĪŠANA

Skapjus var tīrīt ar maigu māsaimniecības tīrīšanas līdzekli un mikstu drānu. Bojājumu gadījumā sazinieties ar savu specializēto izplatītāju, lai salabotu skapi ar oriģinālajām detaļām.

13.3. KONTAKTI



KONTAKTINFORMĀCIJA

Ja rodas bojājumi vai sūdzības par mūsu produktiem (garantijas laikā un pēc garantijas termiņa beigām), lai pieprasītu drošības pārbaudes vai noslēgtu servisa līgumu, lūdzu, sazinieties ar mūsu servisa dienesta tālruni:

Tālrunis: +49 1805 92 20 92 | service@asecos.com

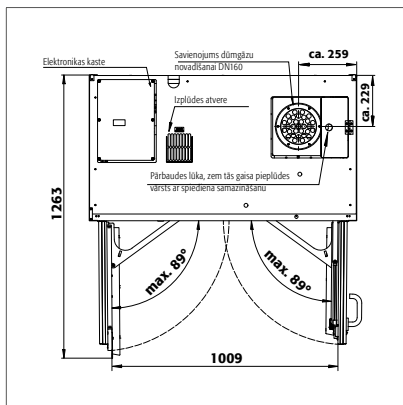
14. TEHNISKIE DATI

ION-ULTRA-90		IO90.195.120.065.WDEL			
Tīpa klase		90			
Izmēri P x B x A ārpusē	mm	1193 x 650 x 1953			
Izmēri P x B x A iekšpusē	mm	1050 x 545 x 1633			
Izejošā gaisa pieslēgums	Nom. diam.	160			
Tukša skapja svars	kg	585			
Laukuma slodze	kg/m ²	602			
Transporta cokola brīvais platums	mm	1120			
Transporta cokola brīvais augstums	mm	90			
Ieteicamais kopējais gaisa plūsmas apjoms	m ³ /h	30			
Vadības elektronikas jaudas patēriņš					
Jaudas patēriņš darbībā	W	30			
Nominālais spriegums	V	230/400			
Frekvence	Hz	50/60			
Kontaktlīdzdu kopējā jauda					
		EU	CH	UK	FR/BE
Drošinātājs (1 fāze)	A	16	10	13	16
Jauda maks. (1 fāze)	kW	3,68	2,3	2,99	3,68
Drošinātājs (3 fāze)	A	3 x 16	3 x 10	3 x 13	3 x 16
Jauda maks. (3 fāzes)	kW	11,04	6,9	8,97	11,04

Akumulatora enerģija saskaņā ar VDMA standarta lapu 24994		
Noliktavas stāvu skaits	kWh/krājumu līmenis	kWh/skapis
3	3,3	9,9
4	3,3	13,2
5	3,3	16,5
6	3,3	16,5

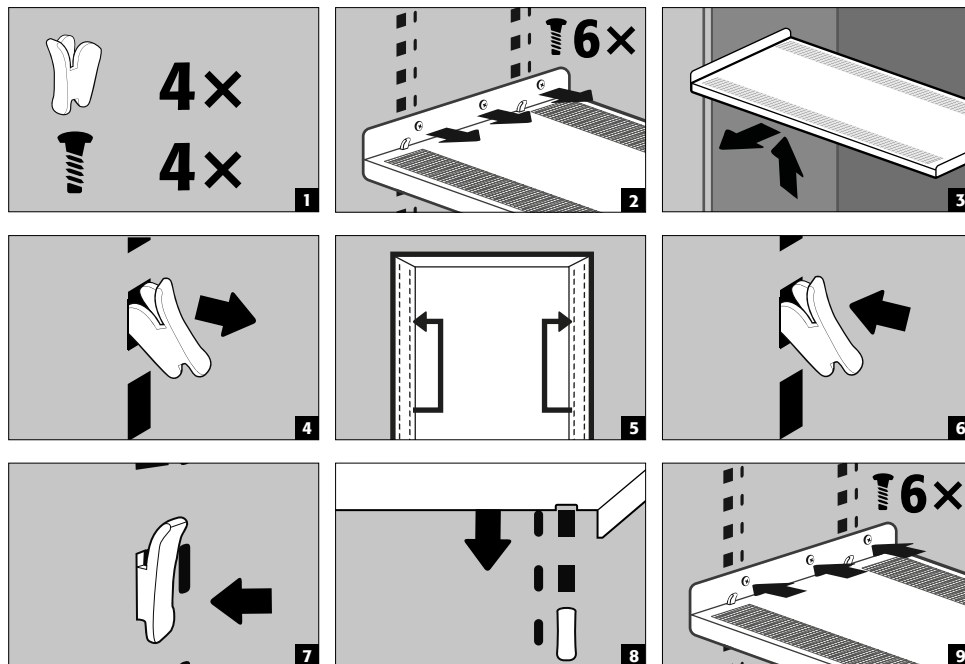
15. TEHNISKAIS RASĒJUMS

LV



IO90.195.120.065.WDEL

6.2. PLAUKTI (REGULĒJAMS AUGSTUMS)



Nestspēja (kg)



UZMANĪBU:

Nemiet vērā, ka, papildot skapjus, darbojas dinamiskie spēki. Baterijas vienmēr lieciet uzmanīgi skapi!



UZMANĪBU:

Kontaktlīgzdu sloksnes pozīciju nevar mainīt.

6.3. KONTAKTLIGZDU PANEĻU KOPĒJĀ JAUDA

Standarts: 1 fāze, 230 V

Versija	EU	CH	UK	FR	Pārējie reģioni:
Drošinātājs	16 A	10 A	13 A	16 A	Vērsieties pie savas asecos kontaktpersonas. Maksimālā jauda un drošinātājs var atšķirties no šeit sniegtajiem datiem.
Jauda maks.	3,68 kW	2,3 kW	2,99 kW	3,68 kW	

Pēc izvēles: 3 fāzes, 400 V, (piederuma artikuls 38038)

Versija	EU	CH	UK	FR	Pārējie reģioni:
Drošinātājs	3 x 16 A	3 x 10 A	3 x 13 A	3 x 16 A	Vērsieties pie savas asecos kontaktpersonas. Maksimālā jauda un drošinātājs var atšķirties no šeit sniegtajiem datiem.
Jauda maks.	11,04 kW	6,9 kW	8,97 kW	11,04 kW	



UZMANĪBU:

Sistēmas slodze iespējami vienmērīgi jāsadala uz visiem kontaktlīgzdu paneļiem! Atsevišķos kontaktlīgzdu paneļus nedrīkst noslogot vairāk par norādīto maks. jaudu katrā fāzē (skatīt tabulu)! **Uzstādīšanas vietā jāinstalē nepieciešamie drošinātāji!**

7. UZGLABĀŠANA

LV

7.1. VISPĀRĪGI NORĀDĪJUMI PAR BATERIJĀM

**UZMANĪBU:**

Acīmredzami bojātas litija jonu baterijas neuzglabājiet iekšā ēkās. Tūlīt pat tās izmetiet šim nolūkam paredzētajās un transportēšanai atļautās utilizācijas tvertnēs, kas atrodas ārpus ēkas.

**UZMANĪBU**

Skapjos drīkst uzglabāt tikai baterijas, kuru maksimālais svars ir 15 kg.

7.2. NORĀDĪJUMI PAR UZGLABĀŠANU UN UZLĀDI

Uzglabāšana

- Jaunas un lietotas litija jonu baterijas drošības skapī ieteicams uzglabāt atsevišķi (citā uzglabāšanas plauktā).

Uzglabāšanas plauktu noslodze (I090.195.XXX.XX.WDC)

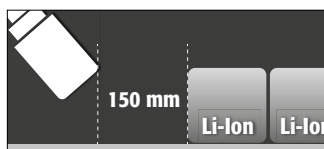
- Baterijas skapja iekšpusē jāizvieto pēc iespējas vienmērīgi un ar atbilstošu attālumu. Papildu informācija > skatīt 14. nodaļu. Tehniskie dati

**UZMANĪBU:** Skapjos

, kas aprīkoti ar ugunsdzēsības sistēmu, nedrīkst uzglabāt šādas vielas:
skābes, sārmī, magnijs, citi metāli (pulverveidā) Lādējot litija

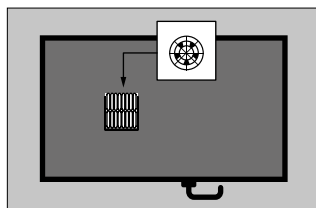
jonu akumulatoru, rodas siltums!

Jāievēro: tehniskajai ventilācijai (lai novērstu siltuma uzkrāšanos telpā) jādarbojas nepārtraukti.

**UZMANĪBU, ja ir ugunsdzēsības iekārta:**

Ugunsdzēsības iekārtas priekšā jāievēro vismaz 150 mm attālums.

8. VENTILĀCIJA



- Šim modeļim skapja augšējā daļā ir iebūvēts ventilators.
- Ventilācijas ātrumu ierīce regulē automātiski, ņemot vērā temperatūru skapja korpusā
- Iebūvētais ventilators nodrošina maksimālo gaisa apmaiņu 30 m³/h.

8.1. DŪMU DETEKTORS

**UZMANĪBU:**

Visa brīdinājuma/ugunsgrēka dzēsšanas sistēma ir **inaktīva tikai tad, kad ir pieslēgta pie strāvas tīkla**. Iebūvētais dūmu detektors ir kopējās brīdinājuma/ugunsgrēka dzēsšanas sistēmas sastāvdaļa (tieša apgāde ar spriegumu)

8.2. SPIEDIENA SAMAZINĀŠANA

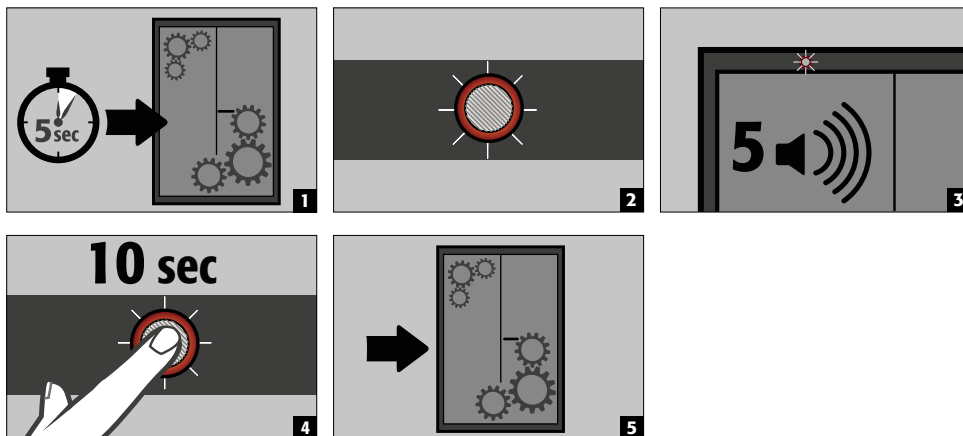
Vīsiem ION-LINE modeļiem galvas daļā ir iebūvēta spiediena izlīdzināšanas vārsta. Ja skapja iekšienē īslaicīgi strauji paaugstinās spiediens, tā uz īsu brīdi atveras, lai nodrošinātu drošības skapja hermētiskumu (durvis paliek aizvērtas).

Dūmgāzuvadības

sistēma Lai mērķtiecīgi novadītu toksiskās dūmgāzes pa klienta izvietotu izplūdes cauruļvadu uz drošu vietu ārpus telpām, piegādes komplektā ir iekļauts adapteris DN 160. Pieslēgšanas gadījumā ir jāizņem cauruma ieliktnis un jāpieslēdzina pievienotais savienojums ar pievienotajām metāla skrūvēm. Izplūdes sistēma nedrīkst novadīt gāzes darba zonās.

**PIEZĪME**

Pieslēgums **nedrīkst** veikt pie esošas izplūdes gaisa sistēmas. Ir nepieciešama atsevišķa dūmgāzu novadīšanas sistēma. Klienta izplūdes gaisa sistēmai jābūt konstruētai tā, lai būtu iespējams minimālais gaisa plūsmas apjoms 30 m³ stundā.

9. KĻŪDAS - VILTUS TRAUKSME**9.1. PAŠPĀRBAUDES KĻŪDAS****UZMANĪBU:**

Nospiežot atiestātes taustiņu Reset, pašpārbaude sākas no jauna. Ja kļūda pastāv joprojām, sazinieties ar asecos servisu.

9.2. DŪMU DETEKTORS – VILTUS TRAUKSME

- Uz dažām sekundēm atvienojot no strāvas padeves, tiek atiestatīts dūmu detektors, sistēma atkal pāriet normālā darba režīmā.

10. KĻŪDAS UN TRAUKSME PĀRSKATS**10.1. KĻŪDU ZIŅOJUMI**

NOTIKUMS	LED	AKUSTISKAIS SIGNALS	PASĀKUMI
Pašpārbaudes kļūdas	sarkans / zaļš mirgo pārmaiņus	5 skaņas signāli	1.) Pārstartēt ar RESET taustiņu Ja kļūda nepazūd: 2.) Sazināties ar servisu
Sasniegts servisa intervāls	mirgo zaļš	izsl.	Sazināties ar servisu
Strāvas atteice	sarkana uzliesmošana ik pēc 20 sekundēm	3 īsi skaņas signāli ik pēc 60 sekundēm	Pārbaudīt strāvas padevi
Atvērtu durvju bloķēšana, durvis nevar pilnībā aizvērties	mirgo sarkans	intervāla signāls	Noņemiet bloķēšanu
Sensora kļūda darbības laikā	mirgo oranža / sarkanā krāsā	5 skaņas signāli	1.) Pārbaudiet gaisa vārstus un, ja nepieciešams, atveriet tos Ja kļūda saglabājas: 2.) Sazināties ar servisu

10.2. TRAUKSMES ZIŅOJUMI

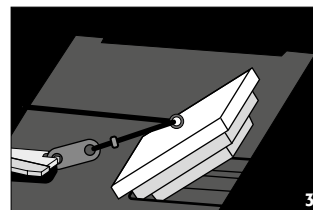
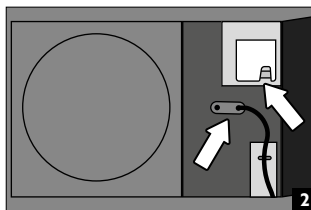
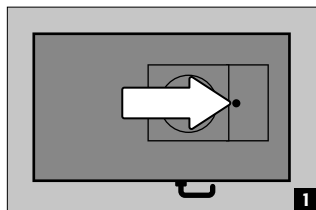
NOTIKUMS	LED	AKUSTISKAIS SIGNALS	PASĀKUMI
Brīdinājuma ziņojums: Temperatūra skapī >50 °C	mirgo oranžs	intervāla signāls (apmēram 30 sekundes)	Skatīt 11.1.
Trauksmes pakāpe 1: Dūmu detektors konstatē skapī dūmus	mirgo sarkans	ātrs signāla intervāls (apmēram 30 sekundes)	Nekavējoties pārbaudiet iekārtu ar speciālistu palīdzību (piemēram, ugunsdzēsēji). skatīt 11.2–11.4
2. trauksmes līmenis: temperatūra skapī >59 °C	mirgo ātri oranžs	ātrs signāla intervāls (apmēram 30 sekundes)	Nekavējoties pārbaudiet iekārtu ar speciālistu palīdzību (piemēram, ugunsdzēsēji). skatīt 11.2–11.4
3. trauksmes līmenis: Dūmu detektors konstatē dūmus skapī, temperatūra skapī >70 °C	mirgo ātri sarkans	ātrs signāla intervāls (apmēram 30 sekundes)	Nekavējoties pārbaudiet iekārtu ar speciālistu palīdzību (piemēram, ugunsdzēsēji). skatīt 11.2–11.4

10.3. GAISA PIEPLŪDES VĀRSTA AIZVĒRŠANA UN ATVĒRŠANA KLŪMES GADĪJUMĀ



UZMANĪBU:

Ja skapja iekšpusē tiek konstatēta temperatūra un/vai dūmi virs 60 °C, gaisa pievada vārsts skapja augšdaļā automātiski aizveras. Pēc traucējuma novēršanas gaisa pievada vārsts ir atkal jāatver manuāli. Šim nolūkam lūdzu izmantojiet esošo pārbaudes vārstu skapja augšdaļā.



11. BRĪDINĀJUMA UN PAPILDU UGUNSDZĒŠANAS SISTĒMA

- Brīdinājuma sistēma piedāvā iespēju pieslēgties pastāvīgi apdzīvotai ēkas vadības sistēmai vai ugunsgrēka signalizācijas centram.
- Izmantojiet šo iespēju, lai apmācīti glābēji tiktu ātri brīdināti un isā laikā būtu uz vietas, un pēc sākotnējā situācijas novērtējuma varētu nekavējoties veikt turpmākus pasākumus (piemēram, iznest skapi no ēkas).
- Tādējādi tiek novērsti turpmāki plaši bojājumi ēkām un cilvēkiem.

Ja aprīkots ar papildu ugunsdzēšanas sistēmu

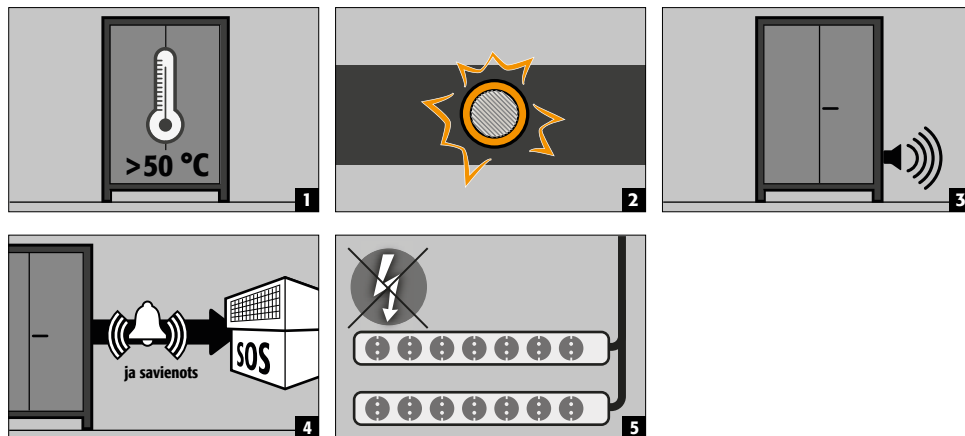
- Kālija karbonātu bāzes dzēšanas līdzeklis nepieciešamajā koncentrācijā ir nekaitīgs un tam nav kaitīgas ietekmes uz cilvēka organismu.
- Aerosols izdalās augstā temperatūrā, un tieši pirms un uz ugunsdzēšanas patronas korpusa īslaicīgi rodas temperatūra virs 300 °C. Minimālais attālums līdz degošiem materiāliem nav jāievēro saskaņā ar ražotāja norādījumiem, taču kopumā līdz ugunsdzēšanas patronai jāievēro vismaz 150 mm attālums.
- Pēc ugunsdzēšanas patronas aktivizēšanas telpu un skapi labi vēdiniet, ievērojot norādījumus **12. punktā**.



UZMANĪBU:

Skapja elektronika ir aprīkota ar akumulatora rezerves barošanu. Elektroenerģijas padeves pārtraukuma gadījumā dūmu un temperatūras sensori paliek pilnībā darbspējīgi vismaz 480 minūtes (8 stundas). Ja sistēmai ir opcionāli integrēta ugunsdzēsības sistēma, tā turpina darboties arī akumulatora režīmā, ja vienlaikus tiek konstatēti dūmi un temperatūra pārsniedz 70 °C.

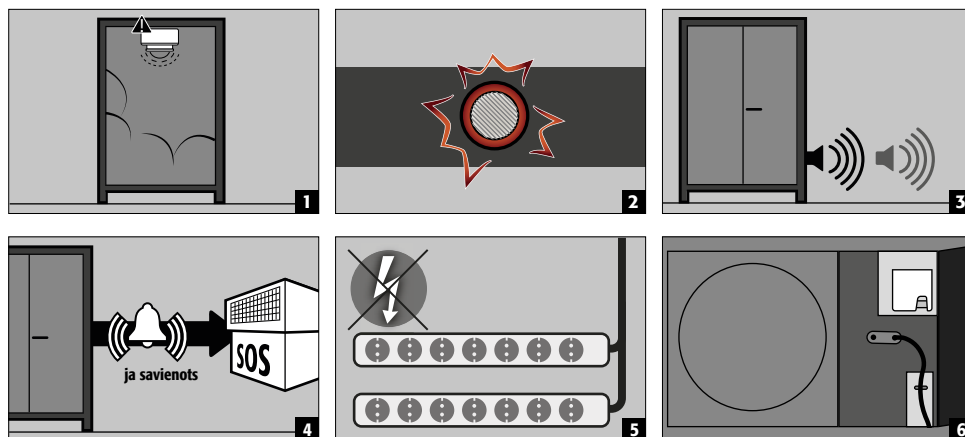
11.1. BRĪDINĀJUMA ZIŅOJUMS



Pasākumi

- Tūlītēja iekārtas apskate, ko veic **kvalificēts uzņēmuma iekšējais personāls**. Uzsākt nepieciešamos pasākumus.
- Kad iekšējā temperatūra kļūst zemāka par 45 °C, sistēma atkal pāriet normālā darba režīmā, vizuālo un akustisko signālu ģenerēšana tiek izslēgta. Kontaktligzdas atkal darbojas

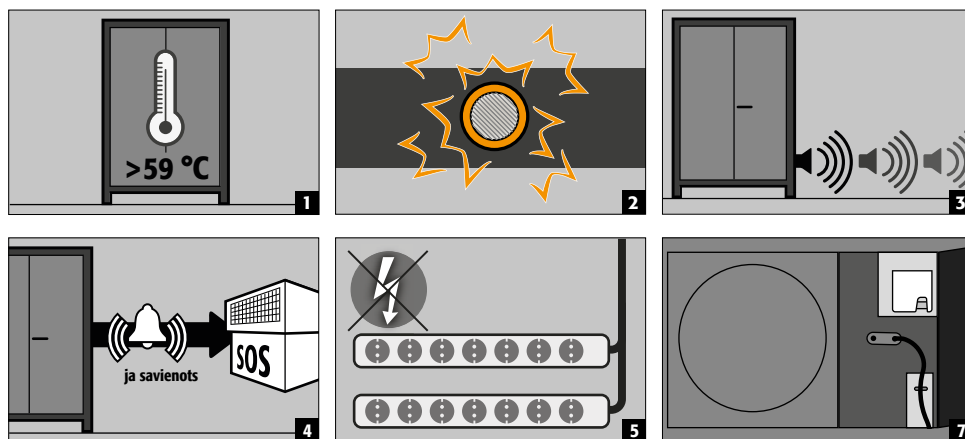
11.2. 1. TRAUKSMES PAKĀPE – DŪMI



Pasākumi

- Tūlītēja iekārtas apskate, ko veic **specializēts personāls (piem., ugunsdzēsēji)**.
- Pēc tam tiek uzsākti nepieciešamie pasākumi.
- Ja dūmu detektors vairs nekonstatē dūmu izplatīšanos skapī, sistēmu var atkal iestatīt normālā darba režīmā, izslēdzot atvienojot tīkla spriegumu.

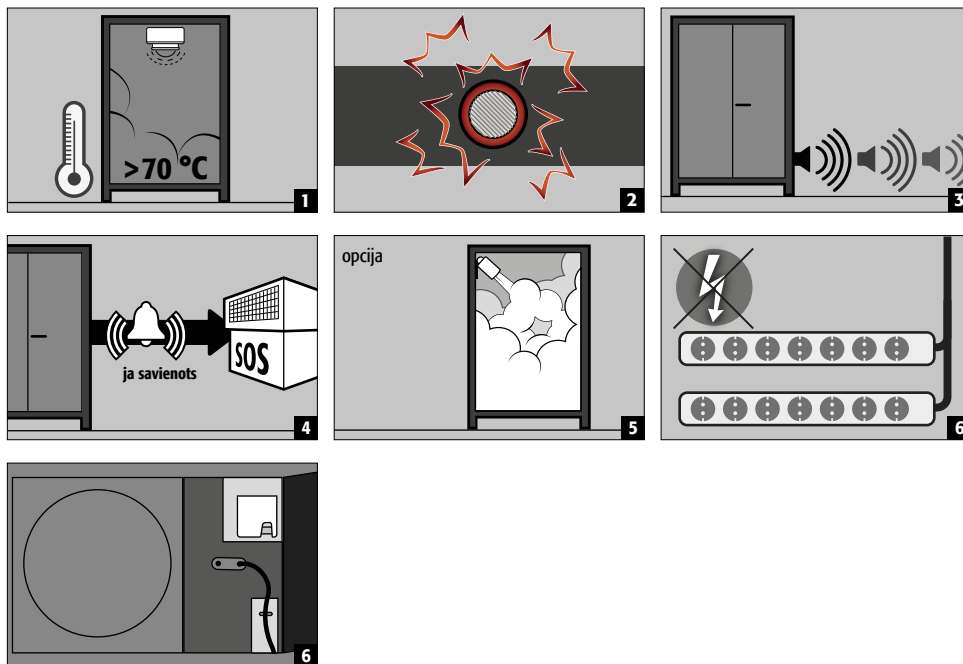
11.3. 2. TRAUKSMES PAKĀPE – TEMPERATŪRA PĀRSNIEDZ 59 °C



Pasākumi

- Nekavējoties pārbaudiet iekārtu ar speciālistu (piemēram, ugunsdzēsēju) palīdzību.
- Pēc tam veiciet nepieciešamos pasākumus.
- Gaisa pieplūdes vārsts ir jāpiestiprina (skatīt 9.3). Pēc tam sistēmu iedarbiniet ar atiestatīšanas pogu.

11.4. 3. TRAUKSMES LĪMENIS – DŪMI UN TEMPERATŪRA PĀRSNIEDZ 70 °C



- Pasākumi**
 Tūlītēja iekārtas apskate, ko veic **specializēts personāls (piem., ugunsdzēsēji)**.
 Pēc tam tiek uzsākti nepieciešamie pasākumi.
 Skapja transportēšana laukā no ēkas, **skatīt 12.1. sadaļu**.



PIEZĪME:
 Pēc 2. trauksmes līmeņa iedarbināšanas drošības apsvērumu dēļ elektronika tiek bloķēta. Šādā stāvoklī lietotājam nav iespējams patstāvīgi atjaunot sistēmas darbību. Bloķējumu drīkst atcelt tikai asecos servisa darbinieki.

12. AKUMULATORA DEGŠANA - UGUNSGRĒKS - LIKVIDĀCIJA



NORĀDE:
 Pēc akumulatora aizdegšanās un/vai ugunsgrēka dzēšanas ierīces nostrādāšanas drošības skapis ir rūpīgi jāpārbauda, lai tiktu saglabāta gan ugunsdrošība, gan CE atbilstība. Šajā nolūkā skapis ir jānogādā uz asecos GmbH juridisko adresi Grindavā, kur specializēta nodaļa - atkarībā no bojājuma pakāpes - sniegs vērtējumu par ekonomiskumu un tehniskajām remonta iespējām. Pamatojoties uz vērtējumu, klientam tiek piedāvāts remonts vai apmaiņa, ko var pieteikt attiecīgajam īpašuma apdrošinātājam.

12.1. SKAPJA ATVĒRŠANA PĒC UGUNSGRĒKA



UZMANĪBU:
Atveriet skapi tikai pēc tam, kad pagājis atdzišanas laiks. Tas ir vienāds ar 6 kārtīgu degšanas ilgumu!
Atvērt skapi drīkst tikai pilnvarots specializēts personāls (piem., ugunsdzēsēji)!
 Atkarībā no ugunsgrēka degšanas ilguma var būt izveidojies degtspējīgs tvaiku un gaisa maisījums, tāpēc pirms atvēršanas 10 m rādiusā ap skapi jāaizvāc visi aizdegšanās avoti.
 Izmantot tikai tādus darbarīkus, kas nerada dzirksteles! Skapji jāatver, ievērojot vislielāko piesardzību!

12.2. UTILIZĀCIJA



Skapjus var izjaukt un sašķirot utilizācijai.

13. TEHNISKĀ DROŠĪBAS PĀRBAUDE

Skapji ir jāpārbauda vismaz reizi gadā kā ar drošību saistīta sistēma (saskaņā ar Darba vietas noteikumu 4. panta 3. punktu, Darba drošības un veselības aizsardzības noteikumu 10. pantu un Darba devēja atbildības apdrošināšanas asociācijas DGVU-R 108-007). Nākamās pārbaudes datums ir norādīts uz pārbaudes uzlīmes durvju ārpusē. Šo ikgadējo pārbaudi var veikt tikai asecos pilnvarots darbinieks, ievērojot nepieciešamo rūpību un lai ugunsgrēka gadījumā nodrošinātu jūsu garantijas prasības (skatīt arī mūsu servisa brošūru).

13.1. APKALPOŠANAS INTERVĀLS

Ja ir nepieciešams serviss, skapis to paziņo automātiski ar mirgojošu zaļu LED diodi. Ikgadējās pārbaudes ietvaros šeit papildus visu tehniskās drošības detaļu pārbaudei tiek veikta arī ugunsgrēka dzēšanas iekārtas, dūmu detektoru un sensoru pārbaude.



UZMANĪBU

Dūmu detektors ir jāpārbauda vismaz reizi gadā atbilstoši DIN 14676, lai nodrošinātu tā pareizu darbību. Turklāt mēs iesakām regulāri veikt lādētāju, akumulatoru un pieslēguma kabelu vizuālu pārbaudi.

13.2. TĪRĪŠANA

Skapjus var tīrīt ar maigu mājāsaimniecības tīrīšanas līdzekli un mikstu drānu. Bojājumu gadījumā sazinieties ar savu specializēto izplatītāju, lai salabotu skapi ar oriģinālajām detaļām.

13.3. KONTAKTI



KONTAKTINFORMĀCIJA

Ja rodas bojājumi vai sūdzības par mūsu produktiem (garantijas laikā un pēc garantijas termiņa beigām), lai pieprasītu drošības pārbaudes vai noslēgtu servisa līgumu, lūdzu, sazinieties ar mūsu servisa dienesta tālruni:

Tālrunis: +49 1805 92 20 92 | service@asecos.com

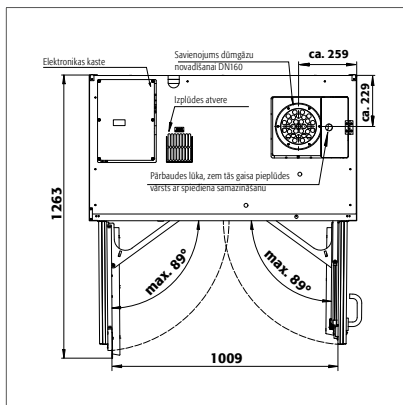
14. TEHNISKIE DATI

ION-ULTRA-90		IO90.195.120.065.WDEL			
Tīpa klase		90			
Izmēri P x B x A ārpusē	mm	1193 x 650 x 1953			
Izmēri P x B x A iekšpusē	mm	1050 x 545 x 1633			
Izejošā gaisa pieslēgums	Nom. diam.	160			
Tukša skapja svars	kg	585			
Laukuma slodze	kg/m ²	602			
Transporta cokola brīvais platums	mm	1120			
Transporta cokola brīvais augstums	mm	90			
Ieteicamais kopējais gaisa plūsmas apjoms	m ³ /h	30			
Vadības elektronikas jaudas patēriņš					
Jaudas patēriņš darbībā	W	30			
Nominālais spriegums	V	230/400			
Frekvence	Hz	50/60			
Kontaktlīdzdu kopējā jauda					
		EU	CH	UK	FR/BE
Drošinātājs (1 fāze)	A	16	10	13	16
Jauda maks. (1 fāze)	kW	3,68	2,3	2,99	3,68
Drošinātājs (3 fāze)	A	3 x 16	3 x 10	3 x 13	3 x 16
Jauda maks. (3 fāzes)	kW	11,04	6,9	8,97	11,04

Akumulatora enerģija saskaņā ar VDMA standarta lapu 24994		
Noliktavas stāvu skaits	kWh/krājumu līmenis	kWh/skapis
3	3,3	9,9
4	3,3	13,2
5	3,3	16,5
6	3,3	16,5

15. TEHNISKAIS RASĒJUMS

LV



IO90.195.120.065.WDEL

7. UZGLABĀŠANA

LV

7.1. VISPĀRĪGI NORĀDĪJUMI PAR BATERIJĀM



UZMANĪBU:

Acīmredzami bojātas litija jonu baterijas neuzglabājiet iekšā ēkās. Tūlīt pat tās izmetiet šim nolūkam paredzētajās un transportēšanai atļautās utilizācijas tvertnēs, kas atrodas ārpus ēkas.



UZMANĪBU

Skapjos drīkst uzglabāt tikai baterijas, kuru maksimālais svars ir 15 kg.

7.2. NORĀDĪJUMI PAR UZGLABĀŠANU UN UZLĀDI

Uzglabāšana

- Jaunas un lietotas litija jonu baterijas drošības skapī ieteicams uzglabāt atsevišķi (citā uzglabāšanas plauktā).

Uzglabāšanas plauktu noslodze (I090.195.XXX.XX.WDC)

- Baterijas skapja iekšpusē jāizvieto pēc iespējas vienmērīgi un ar atbilstošu attālumu. Papildu informācija > skatīt 14. nodaļu. Tehniskie dati

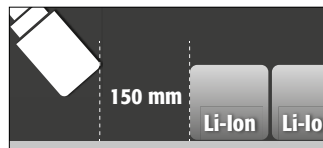


UZMANĪBU: Skapjos

, kas aprīkoti ar ugunsdzēsības sistēmu, nedrīkst uzglabāt šādas vielas:
skābes, sārmī, magnijs, citi metāli (pulverveidā) Lādējot litija

jonu akumulatoru, rodas siltums!

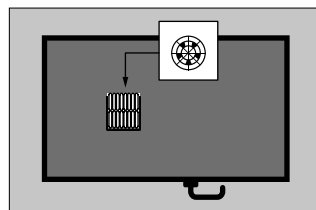
Jāievēro: tehniskajai ventilācijai (lai novērstu siltuma uzkrāšanos telpā) jādarbojas nepārtraukti.



UZMANĪBU, ja ir ugunsdzēsības iekārta:

Ugunsdzēsības iekārtas priekšā jāievēro vismaz 150 mm attālums.

8. VENTILĀCIJA



- Šim modelim skapja augšējā daļā ir iebūvēts ventilators.
- Ventilācijas ātrumu ierīce regulē automātiski, ņemot vērā temperatūru skapja korpusā
- Iebūvētais ventilators nodrošina maksimālo gaisa apmaiņu 30 m³/h.

8.1. DŪMU DETEKTORS



UZMANĪBU:

Visa brīdinājuma/ugunsgrēka dzēsšanas sistēma ir **inaktīva tikai tad, kad ir pieslēgta pie strāvas tīkla**. Iebūvētais dūmu detektors ir kopējās brīdinājuma/ugunsgrēka dzēsšanas sistēmas sastāvdaļa (tieša apgāde ar spriegumu)

8.2. SPIEDIENA SAMAZINĀŠANA

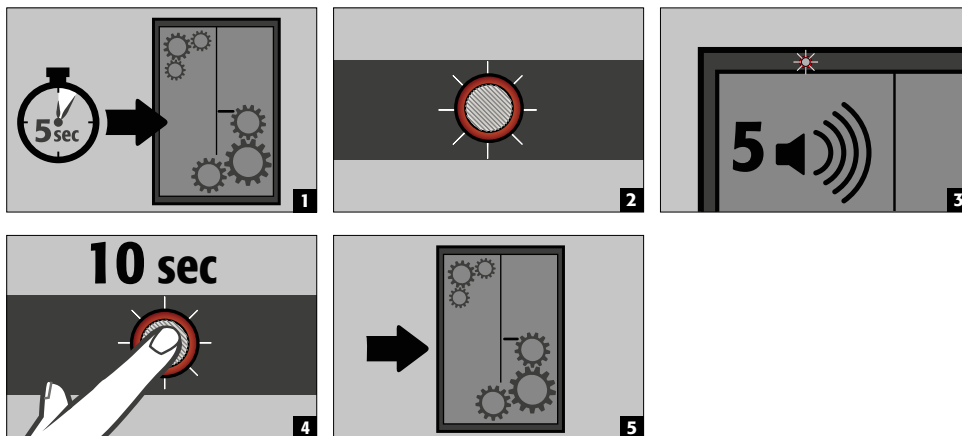
Vīsiem ION-LINE modeļiem galvas daļā ir iebūvēta spiediena izlīdzināšanas vārsta. Ja skapja iekšienē īslaicīgi strauji paaugstinās spiediens, tā uz īsu brīdi atveras, lai nodrošinātu drošības skapja hermētiskumu (durvis paliek aizvērtas).

Dūmgāzuvadības

sistēma Lai mērķtiecīgi novadītu toksiskās dūmgāzes pa klienta izvietotu izplūdes cauruļvadu uz drošu vietu ārpus telpām, piegādes komplektā ir iekļauts adapteris DN 160. Pieslēgšanas gadījumā ir jāizņem cauruma ieliktnis un jāpieslēdzina pievienotais savienojums ar pievienotajām metāla skrūvēm. Izplūdes sistēma nedrīkst novadīt gāzes darba zonās.

**PIEZĪME**

Pieslēgums **nedrīkst** veikt pie esošas izplūdes gaisa sistēmas. Ir nepieciešama atsevišķa dūmgāzu novadīšanas sistēma. Klienta izplūdes gaisa sistēmai jābūt konstruētai tā, lai būtu iespējams minimālais gaisa plūsmas apjoms 30 m³ stundā.

9. KĻŪDAS - VILTUS TRAUKSME**9.1. PAŠPĀRBAUDES KĻŪDAS****UZMANĪBU:**

Nospiežot atiestātes taustiņu Reset, pašpārbaude sākas no jauna. Ja kļūda pastāv joprojām, sazinieties ar asecos servisu.

9.2. DŪMU DETEKTORS – VILTUS TRAUKSME

- Uz dažām sekundēm atvienojot no strāvas padeves, tiek atiestatīts dūmu detektors, sistēma atkal pāriet normālā darba režīmā.

10. KĻŪDAS UN TRAUKSME PĀRSKATS**10.1. KĻŪDU ZIŅOJUMI**

NOTIKUMS	LED	AKUSTISKAIS SIGNALS	PASĀKUMI
Pašpārbaudes kļūdas	sarkans / zaļš mirgo pārmaiņus	5 skaņas signāli	1.) Pārstartēt ar RESET taustiņu Ja kļūda nepazūd: 2.) Sazināties ar servisu
Sasniegts servisa intervāls	mirgo zaļš	izsl.	Sazināties ar servisu
Strāvas atteice	sarkana uzliesmošana ik pēc 20 sekundēm	3 īsi skaņas signāli ik pēc 60 sekundēm	Pārbaudīt strāvas padevi
Atvērtu durvju bloķēšana, durvis nevar pilnībā aizvērties	mirgo sarkans	intervāla signāls	Noņemiet bloķēšanu
Sensora kļūda darbības laikā	mirgo oranža / sarkanā krāsā	5 skaņas signāli	1.) Pārbaudiet gaisa vārstus un, ja nepieciešams, atveriet tos Ja kļūda saglabājas: 2.) Sazināties ar servisu

10.2. TRAUKSMES ZIŅOJUMI

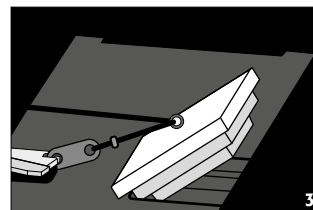
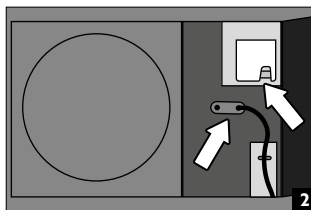
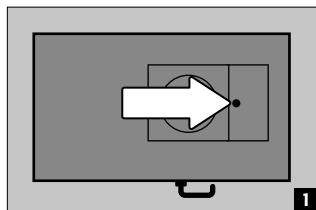
NOTIKUMS	LED	AKUSTISKAIS SIGNALS	PASĀKUMI
Brīdinājuma ziņojums: Temperatūra skapī >50 °C	mirgo oranžs	intervāla signāls (apmēram 30 sekundes)	Skatīt 11.1.
Trauksmes pakāpe 1: Dūmu detektors konstatē skapī dūmus	mirgo sarkans	ātrs signāla intervāls (apmēram 30 sekundes)	Nekavējoties pārbaudiet iekārtu ar speciālistu palīdzību (piemēram, ugunsdzēsēji). skatīt 11.2–11.4
2. trauksmes līmenis: temperatūra skapī >59 °C	mirgo ātri oranžs	ātrs signāla intervāls (apmēram 30 sekundes)	Nekavējoties pārbaudiet iekārtu ar speciālistu palīdzību (piemēram, ugunsdzēsēji). skatīt 11.2–11.4
3. trauksmes līmenis: Dūmu detektors konstatē dūmus skapī, temperatūra skapī >70 °C	mirgo ātri sarkans	ātrs signāla intervāls (apmēram 30 sekundes)	Nekavējoties pārbaudiet iekārtu ar speciālistu palīdzību (piemēram, ugunsdzēsēji). skatīt 11.2–11.4

10.3. GAISA PIEPLŪDES VĀRSTA AIZVĒRŠANA UN ATVĒRŠANA KLŪMES GADĪJUMĀ



UZMANĪBU:

Ja skapja iekšpusē tiek konstatēta temperatūra un/vai dūmi virs 60 °C, gaisa pievada vārsts skapja augšdaļā automātiski aizveras. Pēc traucējuma novēršanas gaisa pievada vārsts ir atkal jāatver manuāli. Šim nolūkam lūdzu izmantojiet esošo pārbaudes vārstu skapja augšdaļā.



11. BRĪDINĀJUMA UN PAPILDU UGUNSDZĒŠANAS SISTĒMA

- Brīdinājuma sistēma piedāvā iespēju pieslēgties pastāvīgi apdzīvotai ēkas vadības sistēmai vai ugunsgrēka signalizācijas centram.
- Izmantojiet šo iespēju, lai apmācīti glābēji tiktu ātri brīdināti un isā laikā būtu uz vietas, un pēc sākotnējā situācijas novērtējuma varētu nekavējoties veikt turpmākus pasākumus (piemēram, iznest skapi no ēkas).
- Tādējādi tiek novērsti turpmāki plaši bojājumi ēkām un cilvēkiem.

Ja aprīkots ar papildu ugunsdzēšanas sistēmu

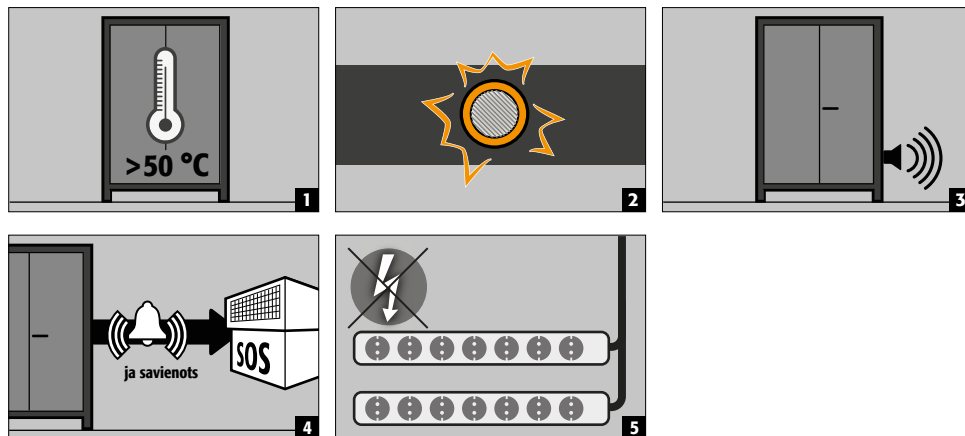
- Kālija karbonātu bāzes dzēšanas līdzeklis nepieciešamajā koncentrācijā ir nekaitīgs un tam nav kaitīgas ietekmes uz cilvēka organismu.
- Aerosols izdalās augstā temperatūrā, un tieši pirms un uz ugunsdzēšanas patronas korpusa īslaicīgi rodas temperatūra virs 300 °C. Minimālais attālums līdz degošiem materiāliem nav jāievēro saskaņā ar ražotāja norādījumiem, taču kopumā līdz ugunsdzēšanas patronai jāievēro vismaz 150 mm attālums.
- Pēc ugunsdzēšanas patronas aktivizēšanas telpu un skapi labi vēdiniet, ievērojot norādījumus **12. punktā**.



UZMANĪBU:

Skapja elektronika ir aprīkota ar akumulatora rezerves barošanu. Elektroenerģijas padeves pārtraukuma gadījumā dūmu un temperatūras sensori paliek pilnībā darbspējīgi vismaz 480 minūtes (8 stundas). Ja sistēmai ir opcionāli integrēta ugunsdzēsības sistēma, tā turpina darboties arī akumulatora režīmā, ja vienlaikus tiek konstatēti dūmi un temperatūra pārsniedz 70 °C.

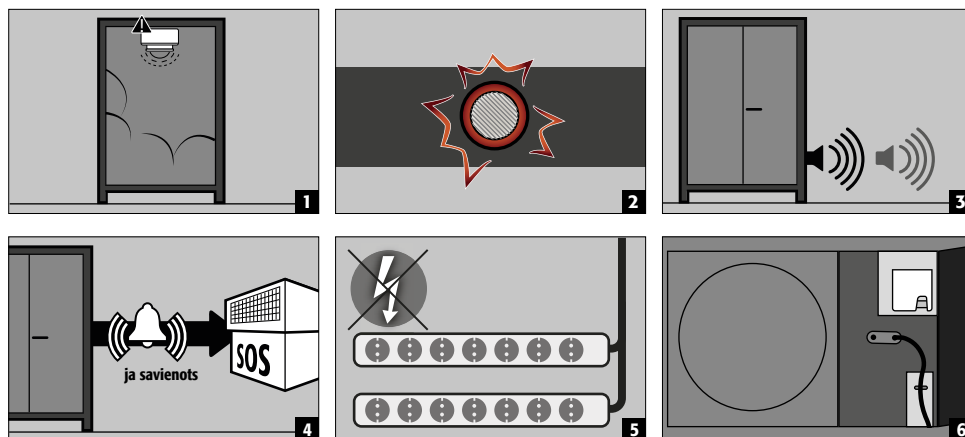
11.1. BRĪDINĀJUMA ZIŅOJUMS



Pasākumi

- Tūlītēja iekārtas apskate, ko veic **kvalificēts uzņēmuma iekšējais personāls**. Uzsākt nepieciešamos pasākumus.
- Kad iekšējā temperatūra kļūst zemāka par 45 °C, sistēma atkal pāriet normālā darba režīmā, vizuālo un akustisko signālu ģenerēšana tiek izslēgta. Kontaktligzdas atkal darbojas

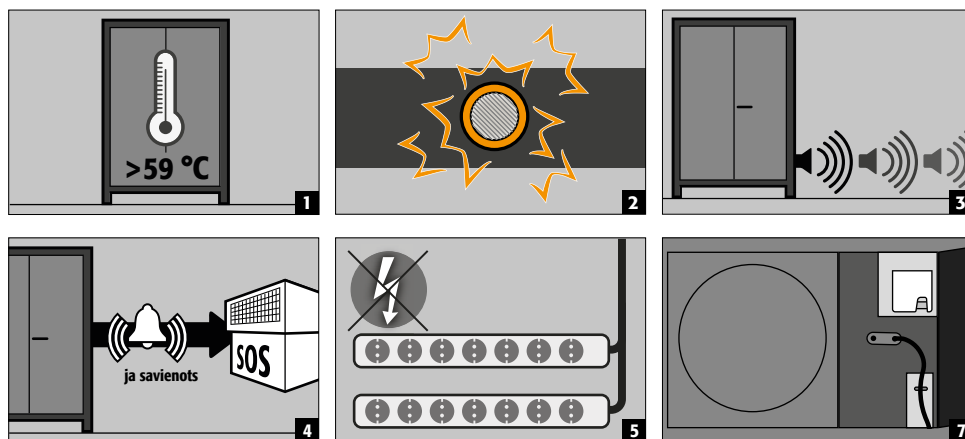
11.2. 1. TRAUKSMES PAKĀPE – DŪMI



Pasākumi

- Tūlītēja iekārtas apskate, ko veic **specializēts personāls (piem., ugunsdzēsēji)**.
- Pēc tam tiek uzsākti nepieciešamie pasākumi.
- Ja dūmu detektors vairs nekonstatē dūmu izplatīšanos skapī, sistēmu var atkal iestatīt normālā darba režīmā, izslēdzot atvienojot tīkla spriegumu.

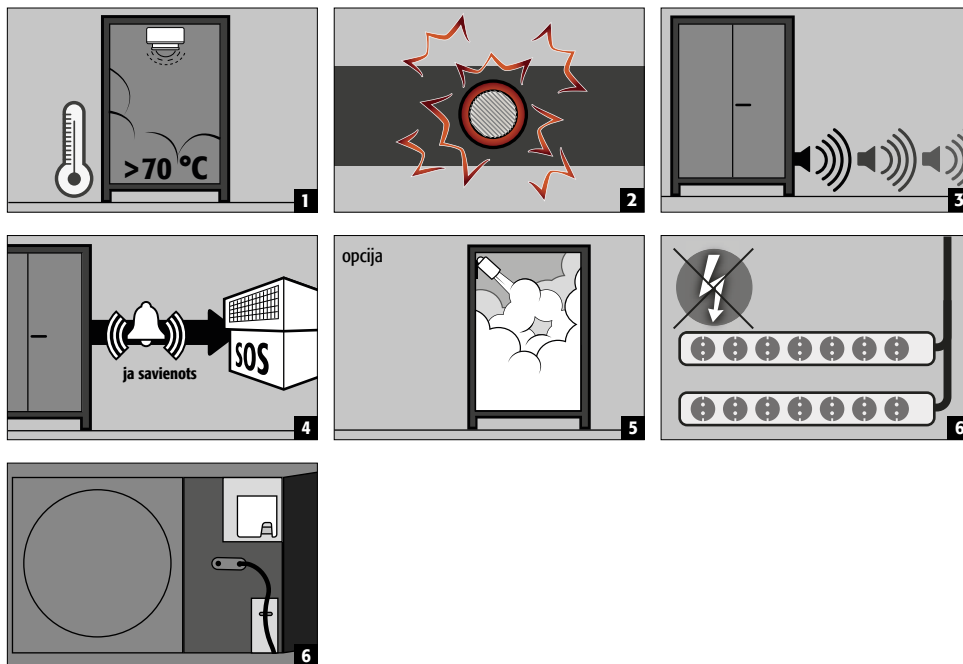
11.3. 2. TRAUKSMES PAKĀPE – TEMPERATŪRA PĀRSNIEDZ 59 °C



Pasākumi

- Nekavējoties pārbaudiet iekārtu ar speciālistu (piemēram, ugunsdzēsēju) palīdzību.
- Pēc tam veiciet nepieciešamos pasākumus.
- Gaisa pieplūdes vārsts ir jāpiestiprina (skatīt 9.3). Pēc tam sistēmu iedarbiniet ar atiestatīšanas pogu.

11.4. 3. TRAUKSMES LĪMENIS – DŪMI UN TEMPERATŪRA PĀRSNIEDZ 70 °C



- Pasākumi**
 Tūlītēja iekārtas apskate, ko veic **specializēts personāls (piem., ugunsdzēsēji)**.
 Pēc tam tiek uzsākti nepieciešamie pasākumi.
 Skapja transportēšana laukā no ēkas, **skatīt 12.1. sadaļu**.



PIEZĪME:

Pēc 2. trauksmes līmeņa iedarbināšanas drošības apsvērumu dēļ elektronika tiek bloķēta. Šādā stāvoklī lietotājam nav iespējams patstāvīgi atjaunot sistēmas darbību. Bloķējumu drīkst atcelt tikai asecos servisa darbinieki.

12. AKUMULATORA DEGŠANA - UGUNSGRĒKS - LIKVIDĀCIJA



NORĀDE:

Pēc akumulatora aizdegšanās un/vai ugunsgrēka dzēšanas ierīces nostrādāšanas drošības skapis ir rūpīgi jāpārbauda, lai tiktu saglabāta gan ugunsdrošība, gan CE atbilstība. Šajā nolūkā skapis ir jānogādā uz asecos GmbH juridisko adresi Grindavā, kur specializēta nodaļa - atkarībā no bojājuma pakāpes - sniegs vērtējumu par ekonomiskumu un tehniskajām remonta iespējām. Pamatojoties uz vērtējumu, klientam tiek piedāvāts remonts vai apmaiņa, ko var pieteikt attiecīgajam īpašuma apdrošinātājam.

12.1. SKAPJA ATVĒRŠANA PĒC UGUNSGRĒKA



UZMANĪBU:

Atveriet skapi tikai pēc tam, kad pagājis atdzišanas laiks. Tas ir vienāds ar 6 kārtīgu degšanas ilgumu!

Atvērt skapi drīkst tikai pilnvarots specializēts personāls (piem., ugunsdzēsēji)!

Atkarībā no ugunsgrēka degšanas ilguma var būt izveidojies degtspējīgs tvaiku un gaisa maisījums, tāpēc pirms atvēršanas 10 m rādiusā ap skapi jāaizvāc visi aizdegšanās avoti.

Izmantot tikai tādus darbarīkus, kas nerada dzirksteles! Skapji jāatver, ievērojot vislielāko piesardzību!

12.2. UTILIZĀCIJA



Skapjus var izjaukt un sašķirot utilizācijai.

13. TEHNISKĀ DROŠĪBAS PĀRBAUDE

Skapji ir jāpārbauda vismaz reizi gadā kā ar drošību saistīta sistēma (saskaņā ar Darba vietas noteikumu 4. panta 3. punktu, Darba drošības un veselības aizsardzības noteikumu 10. pantu un Darba devēja atbildības apdrošināšanas asociācijas DGVU-R 108-007). Nākamās pārbaudes datums ir norādīts uz pārbaudes uzlīmes durvju ārpusē. Šo ikgadējo pārbaudi var veikt tikai asecos pilnvarots darbinieks, ievērojot nepieciešamo rūpību un lai ugunsgrēka gadījumā nodrošinātu jūsu garantijas prasības (skatīt arī mūsu servisa brošūru).

13.1. APKALPOŠANAS INTERVĀLS

Ja ir nepieciešams serviss, skapis to paziņo automātiski ar mirgojošu zaļu LED diodi. Ikgadējās pārbaudes ietvaros šeit papildus visu tehniskās drošības detaļu pārbaudei tiek veikta arī ugunsgrēka dzešanas iekārtas, dūmu detektoru un sensoru pārbaude.



UZMANĪBU

Dūmu detektors ir jāpārbauda vismaz reizi gadā atbilstoši DIN 14676, lai nodrošinātu tā pareizu darbību. Turklāt mēs iesakām regulāri veikt lādētāju, akumulatoru un pieslēguma kabelu vizuālu pārbaudi.

13.2. TĪRĪŠANA

Skapjus var tīrīt ar maigu mājāsaimniecības tīrīšanas līdzekli un mikstu drānu. Bojājumu gadījumā sazinieties ar savu specializēto izplatītāju, lai salabotu skapi ar oriģinālajām detaļām.

13.3. KONTAKTI



KONTAKTINFORMĀCIJA

Ja rodas bojājumi vai sūdzības par mūsu produktiem (garantijas laikā un pēc garantijas termiņa beigām), lai pieprasītu drošības pārbaudes vai noslēgtu servisa līgumu, lūdzu, sazinieties ar mūsu servisa dienesta tālruni:

Tālrunis: +49 1805 92 20 92 | service@asecos.com

14. TEHNISKIE DATI

ION-ULTRA-90		IO90.195.120.065.WDEL
Tīpa klase		90
Izmēri P x B x A ārpusē	mm	1193 x 650 x 1953
Izmēri P x B x A iekšpusē	mm	1050 x 545 x 1633
Izejošā gaisa pieslēgums	Nom. diam.	160
Tukša skapja svars	kg	585
Laukuma slodze	kg/m ²	602
Transporta cokola brīvais platums	mm	1120
Transporta cokola brīvais augstums	mm	90
Ieteicamais kopējais gaisa plūsmas apjoms	m ³ /h	30

Vadības elektronikas jaudas patēriņš

Jaudas patēriņš darbībā	W	30
Nominālais spriegums	V	230/400
Frekvence	Hz	50/60

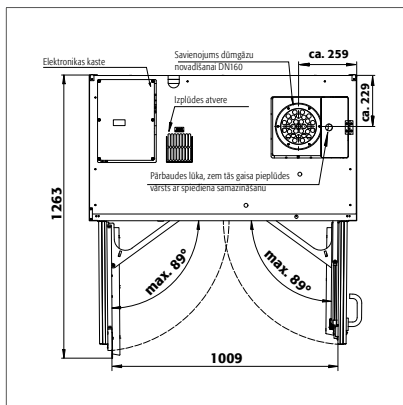
Kontaktlīdzdu kopējā jauda

		EU	CH	UK	FR/BE
Drošinātājs (1 fāze)	A	16	10	13	16
Jauda maks. (1 fāze)	kW	3,68	2,3	2,99	3,68
Drošinātājs (3 fāze)	A	3 x 16	3 x 10	3 x 13	3 x 16
Jauda maks. (3 fāzes)	kW	11,04	6,9	8,97	11,04

Akumulatora enerģija saskaņā ar VDMA standarta lapu 24994		
Noliktavas stāvu skaits	kWh/krājumu līmenis	kWh/skapis
3	3,3	9,9
4	3,3	13,2
5	3,3	16,5
6	3,3	16,5

15. TEHNISKAIS RASĒJUMS

LV



IO90.195.120.065.WDEL