

LV

EP.V.35857.03 | 05/2026

asecos®



ION
LINE

ULTRA

NAUDOJIMO INSTRUKCIJA

Saugos spintos ličio jonų akumuliatorių sandėliavimui ir įkrovimui

LT

ION_{LINE}

ION-ULTRA-90



IO90.195.120.065.WDEL



„asecos GmbH“

Klientų aptarnavimo skyrius
Weierfeldsiedlung 16–18
D-63584 Gründau

Faksas: +49 60 51 - 92 20-10
El. paštas: service asecos.com

Jūsų asmeniniai dokumentai, susiję su „asecos“ saugos spinta

Gerbiamas kliente,

, jūs įsigijote „asecos“ saugos spintą – tai svarbi investicija į jūsų namų saugumą. Pristatome jums naujovišką gaminį, pagamintą iš aukštos kokybės medžiagų ir garantuojantį aukščiausią kokybę.

„asecos“ saugos spintos turi išsamius tinkamumo naudoti dokumentus. Mes archyvuosime kiekvienos atskiros spintos tinkamumo naudoti dokumentus, kol prireikus (pvz., patikrinimo vietoje ar pan.) paprašysite jų iš mūsų naudodamiesi šia forma.

Tiesiog paimekite (nukopijuokite) šią formą ir atsiųskite mums ją faksu, nurodydami savo adresą ir spintos serijos numerį.

Pagarbiai
„asecos GmbH“

Kontaktai

Įmonės pavadinimas

Gatvė

Pašto kodas

Vieta

<input type="text"/>	<input type="text"/>	<input type="text"/>
----------------------	----------------------	----------------------

Kontaktinio asmens vardas ir pavardė

El. paštas

Telefonas

<input type="text"/>	<input type="text"/>
----------------------	----------------------

Saugos spintų serijos numeriai

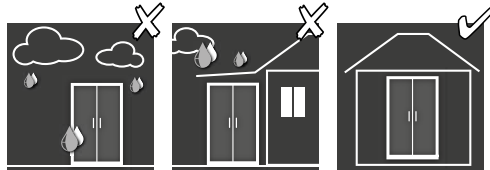
<input type="text"/>	<input type="text"/>	<input type="text"/>
<input type="text"/>	<input type="text"/>	<input type="text"/>
<input type="text"/>	<input type="text"/>	<input type="text"/>
<input type="text"/>	<input type="text"/>	<input type="text"/>

1. NURODYMAI • DIREKTYVOS • GARANTIJA	5
1.1. Bendrieji saugos nurodymai	5
1.2. Saugos nurodymai dėl ličio jonų baterijų laikymo	5
1.3. Garantija	5
1.4. Informacija apie spintą	6
2. TRANSPORTAS	6
2.1. Spintos apvertimas	6
2.2. Transportavimo pakuotės išardymas	6
2.3. Transportavimas patalpose	7
3. PASTATYMAS	7
3.1. Spintų išlyginimas	7
4. EKSPLOATAVIMO PRADŽIA	8
4.1. Prijungimas prie maitinimo šaltinio	8
4.2. Būsenos LED ir atstatymo mygtukas	8
4.3. Savitakra	9
4.4. Pavojaus relė	9
5. DURŲ ATIDARYMAS IR UŽDARYMAS • UŽRAKINIMAS	10
5.1. Bendra informacija	10
5.2. Durų atidarymas ir uždarymas	10
5.3. Durų fiksatorius	10
5.4. Automatinis durų uždarymo mechanizmas su buvimo jutikliu (pasirenkama) ..	10
5.5. Uždarymas su automatiiniu durų uždarymu: TSA	10
5.6. Durų blokavimas uždarymo metu	11
5.7. Trijų taškų fiksavimas	11
5.8. Pilių statyba	11
5.9. Atrakinimas, kai suveikia lydmetalis	11
6. VIDAUS ĮRANGA	11
6.1. Apatinis surinkimo padėklas	11
6.2. Lentynos (reguliuojamo aukščio)	12
6.3. Bendra maitinimo juostų su kištukiniais lizdais galia	12
7. SANDĖLIAVIMAS	13
7.1. Bendro pobūdžio nurodymai dėl akumuliatorių	13
7.2. Sandėliavimo ir įkrovimo nurodymai	13
8. VĒDINIMO SISTEMA	13
8.1. Dūmų detektorius	13
8.2. Slėgio sumažinimas	14
9. KLAIDA • KLAIDINGI PAVOJAUS SIGNALAI	14
9.1. Savitikros metu įvyko klaida	14
9.2. Dūmų detektorius – klaidingas pavojaus signalas	14
10. GEDIMŲ IR ALIARMŲ APŽVALGA	14
10.1. Gedimų pranešimai	14
10.2. Pavojaus signalai	15
10.3. Oro tiekimo sklendės uždarymas ir atidarymas gedimo atveju	15
11. ĮSPĖJIMO IR PASIRENKAMA GAISRO GESINIMO SISTEMA	15
11.1. Įspėjamasis pranešimas	16
11.2. 1 lygio pavojaus signalas – dūmai	16
11.3. 2 pavojaus lygis – temperatūra pakyla virš 59 °C	16
11.4. 3-asis pavojaus lygis – dūmai ir temperatūra pakyla virš 70 °C	17
12. DEGANTYS AKUMULIATORIAI • GAISRAS • ŠALINIMAS	17
12.1. Spintos atidarymas po gaisro	17
12.2. Šalinimas	18
13. SAUGOS PATIKRINIMAS	18
13.1. Aptarnavimo intervalas	18
13.2. Valymas	18
13.3. Kontaktinė informacija	18
14. TECHNINIAI DUOMENYS	18
15. TECHNINIS BRĒŽINYS	19

1.1. BENDRIEJI SAUGOS NURODYMAI

- Elektros sistemos darbus atjungus elektros įtampą turi atlikti kvalifikuoti elektrikai – taip pat žr. galiojančias nelaimingų atsitikimų prevencijos nuostatas, VDE nuostatas ir vietinio energijos tiekėjo taisykles.
- Bendro pobūdžio elektroninių komponentų pažeidimus turi nedelsiant pašalinti „asecos“ darbuotojas.
- Naudokite tik tinkamos būklės ir nepažeistus įkroviklių maitinimo kabelius.
- Naudojimo vietoje turi būti įrengti vietinius standartus atitinkantys elektros sistemos apsaugos įtaisai (spintose neįrengtas atskiras RCD liekamosios srovės grandinės pertraukiklis arba apsaugos nuo viršsrovių jungtuvas).
- Turi būti laikomasi įrengimo vietoje reikalavimų.
- Būtina laikytis techninio prižiūrėtojo nurodymų.
- Laikykitės nelaimingų atsitikimų prevencijos nuostatų ir darbo vietos direktyvų.
- Užtikrinkite, kad reikiamus saugos patikrinimus **atliktų tik įgalioti specialistai** naudodami **originalias atsargines dalis**.
- Durys yra įrengtos automatinė uždarymo sistema (TSA). Ji įsijungia arba išeinant iš durų atidarymo zonos (jei įrengtas papildomas buvimo jutiklis), arba pagal nustatytą laiką (standartinė funkcija). Todėl durų negalima uždaryti rankiniu būdu.
- Kai durys nenaudojamos, jos turi būti užrakintos. Žr. skyrių „Uždarymas“
- Spinta naudokite tik vadovaudamiesi instrukcijomis; pašaliniais asmenimis turi būti uždrausta prieiga prie spintos.
- Visada turi būti palikta pakankamai erdvės, kad būtų galima nekludomai varstyti duris; durys turi būti laikomos uždarytos.
- Apmokyti ir (arba) įgaliotų specialistų pagalba išvengsite gedimų, pažeidimų ir korozijos, kurie gali atsirasti dėl netinkamo transportavimo.
- Laikykitės didžiausių leistinių sandėliavimo kiekių ribų, apkrovų ir t. t.
- „ION-LINE“ saugos spintos yra skirtos tik ličio jonų baterijų laikymui ir įkrovimui. Draudžiama jas laikyti kartu su kitomis (pavojingomis) medžiagomis.
- **Laikykitės šioje instrukcijoje pateiktų nurodymų dėl didžiausio akumuliatorių dydžio ir bendrųjų sandėliavimo sąlygų.**

Montavimas ir aplinkos sąlygos



DĖMESIO

Nestatykite spintos šalia degių medžiagų!

1.2. SAUGOS NURODYMAI DĖL LIČIO JONŲ BATERIJŲ LAIKYMO

- Kiekvienas komplekte esantis įkroviklis išsijungs gaisro ar perkaitimo atveju
- Laikykitės ličio jonų akumuliatorių tvarkymui taikomų įstatymų ir teisės aktų bei šioje naudojimo instrukcijoje pateiktų nurodymų.
- Laikykitės akumuliatoriaus gamintojo pateiktų laikymo nurodymų.
- Baterijos gali išskirti toksiškas dujas, todėl rekomenduojama jas prijungti prie pastato dūmų išvedimo sistemos.
- Arba reikia atlikti rizikos analizę. Jos rezultatas lemia, ar būtinos papildomos saugos priemonės, kad būtų iki minimumo sumažinta toksinių ir degių dujų rizika darbo vietoje.

1.3. GARANTIJA

Dėl šio gaminio garantijos susitarėte jūs (klientas) ir jūsų specializuotas prekybos atstovas (pardavėjas). „asecos“, kaip gamintojas, suteikia 24 mėnesių garantiją naudojimo instrukcijoje išvardytiems gaminiams nuo pristatymo datos. Visus modelius, kaip su sauga susijusius įrenginius, kasmet turi patikrinti gamintojo įgalioti specialistai. Priešingu atveju kliento garantinė pretenzija gamintojui negalioja. Atkreipkite dėmesį, kad garantija nustoja negalioji ir tuo atveju, jei nepasitarus su gamintoju „asecos“ grėžiamos angos arba atliekamos modifikacijos

1.4. INFORMACIJA APIE SPINTĄ

Spintos duomenys: žurnalas (pridedamas prie spintos)

Techninis brėžinys: priedas

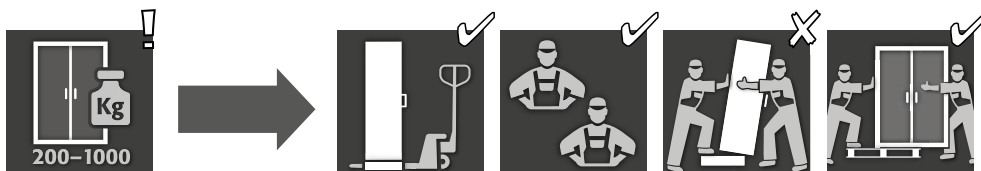
Techniniai duomenys: lentelė priede

ION-ULTRA-90

Saugos spintos ličio jonų baterijoms

Patobulinta priešgaisrinė apsauga, aktyvus dūmų valdymas ir išplėstinė stebėseną, įskaitant 3 lygių pavojaus signalizaciją ir pasirenkamą aktyvią gaisro gesinimo sistemą. Aktyvaus saugojimo metu ličio jonų baterijos arba akumuliatorių paketai spintoje įkraunami arba iš dalies iškraunami (60-70%) naudojant įkroviklį.

2. TRANSPORTAS



DĖMESIO:

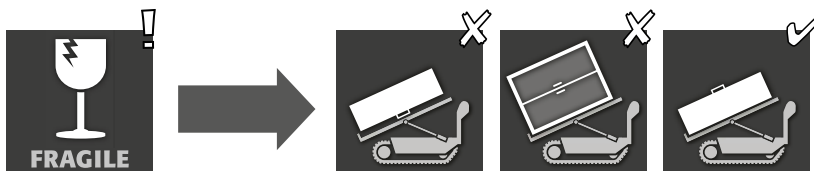
Į galutinę montavimo vietą spintą transportuokite vertikaliai su pririštu ir nuo slydimo apsaugotu krautuvu. Transportavimo fiksatorius, esančius durų jungtyse, galima nuimti tik tiesiogiai montavimo vietoje.! Dėl netinkamo transportavimo gali būti paslėptai pažeista priešgaisrinė izoliacija! Galime užtikrinti reikiamą kokybę tik tuo atveju, jei spintą į naudojimo vietą transportuoja mūsų specialiai apmokyti darbuotojai.



DĖMESIO:

Prieš transportavimą durys turi būti uždarytos!

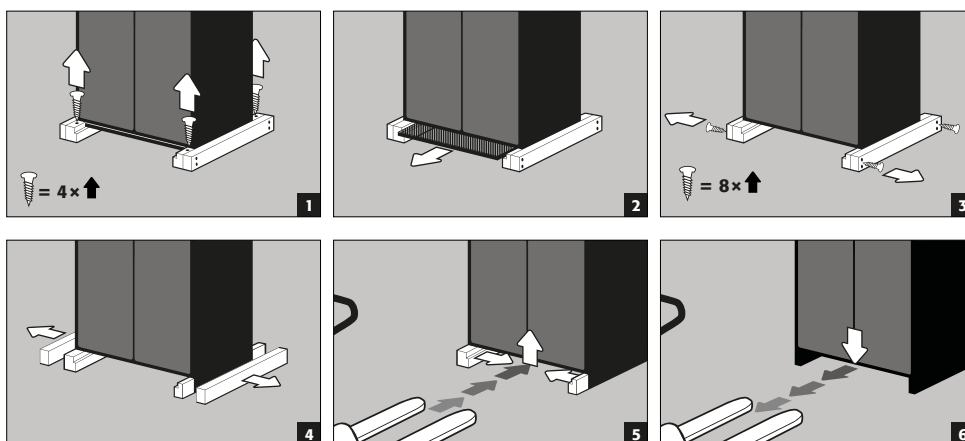
2.1. SPINTOS APVERTIMAS



DĖMESIO:

Spintą galima apversti tik be trūkčiojimų! Naudojant laiptų robotą, laikykitės gamintojo nurodytų maksimalaus prietaiso keliamų apkrovų!

2.2. TRANSPORTAVIMO PAKUOTĖS IŠARDYMAS

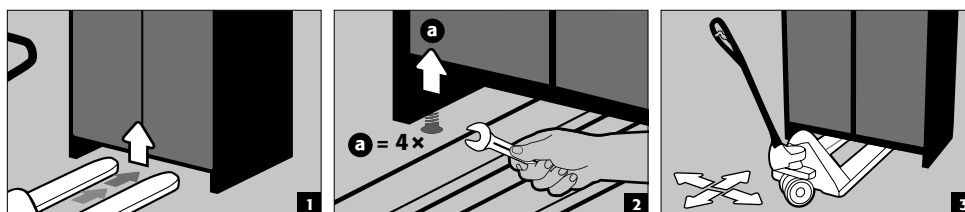


2.3. TRANSPORTAVIMAS PATALPOSE

- Tai galima padaryti ir be transportavimo fiksatorių (standartiškai įdėtuose į durų tarpelius)
- Vidiniam transportavimui arba taktiniams veiksams po akumulatoriaus gaisro spintos yra aprūpintos transportavimo pagrindu.
- Vežant spinta automatiškai atjungiamos nuo elektros tinklo.
- Po akumulatoriaus gaisro tai turi atlikti tik kvalifikuotas personalas (pvz., ugniagesiai), dėvintis asmenines apsaugos priemones.
- Rekomenduojama, kad transportavimą atliktų mažiausiai 2 asmenys!

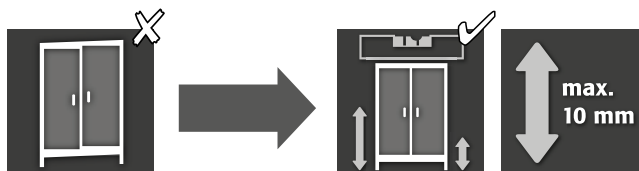


DĖMESIO:
Prieš transportuojant turi būti užrakintos durys! Priklausomai nuo durų aukščio, gali tekti prieš tai nuimti ventiliacijos įtaisą. Transportuoti gali tik kvalifikuotas personalas!

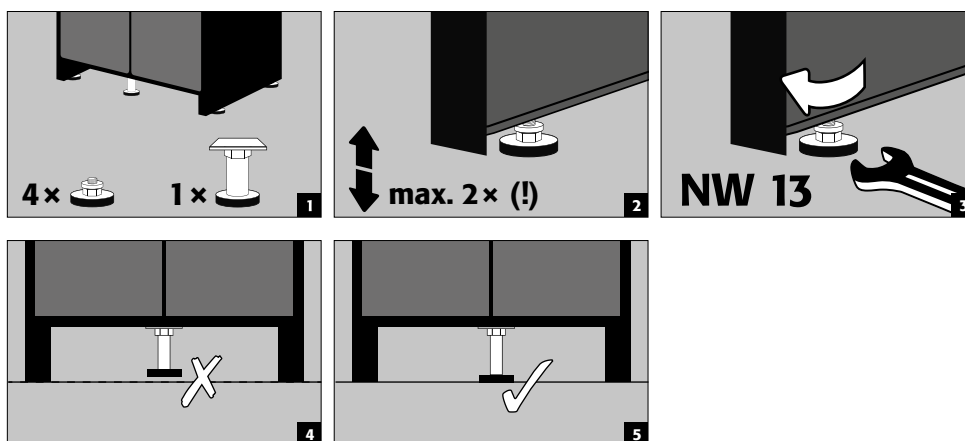


3. PASTATYMAS

3.1. SPINTŲ IŠLYGINIMAS



DĖMESIO:
Atidarant ir uždariant durų elementai neturi trintis į priešgaisrinius sandariklius, esančius durų staktoje! Automatinio uždarymo durys turi automatiškai užsidaryti iš bet kurios padėties, o spygną turi būti galima užrakinti!

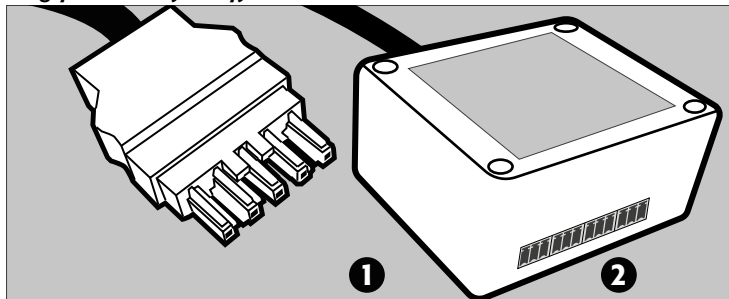


4. EKSPLOATAVIMO PRADŽIA

Prieš pradėdamas naudoti saugos spintą pirmą kartą, naudotojas turi patikrinti, ar ji nepažeista, pavyzdžiui, ar nėra sugedusių ar atsiskyrusių sandarinimo elementų, ar durų elementai (vyriai, užraktų sistemos, jei taikoma, durų pritraukimo mechanizmai ir durų atidarymo ribotuvi) teisingai sureguliuoti ir tinkamai veikia. Spintą ir priedus naudokite tik tada, jei jie yra tinkamos būklės.

4.1. PRIJUNGIMAS PRIE MAITINIMO ŠALTINIO

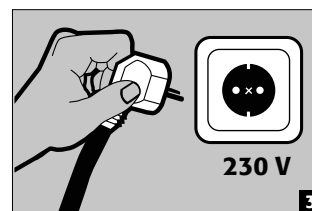
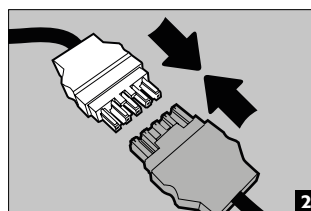
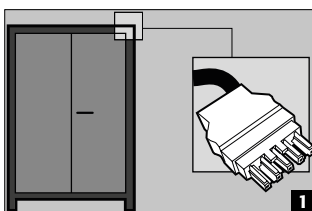
Jungtys viršutinėje dalyje:



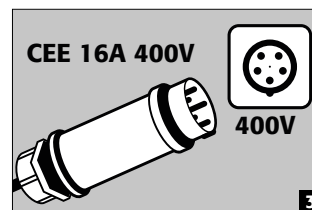
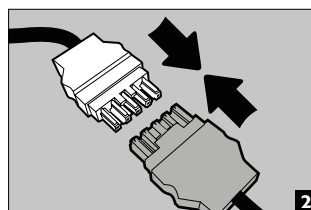
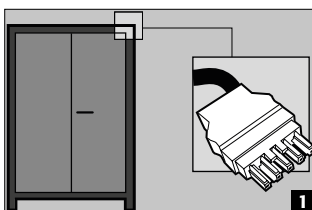
❶ Maitinimo kištukinė jungtis

❷ Pavojaus relė

Jungtis prie elektros tinklo



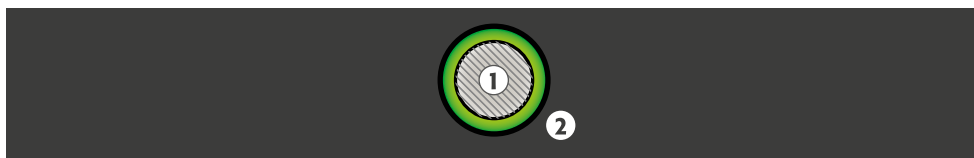
Jungtis prie 400 V elektros tinklo (pasirinktinai su 38038 gaminiu)



PASTABA:

Vėliau galima lengvai įrengti jungtis, todėl nereikia kištis į elektros komponentus. Maitinimo grandinė turi būti apsaugota maksimaliu 16 A saugikliu. Elektros apsauga pagal vietinius standartus turi būti įrengta vietoje. Spintos neturi savo RCD apsauginio jungiklio ar LS jungiklio.

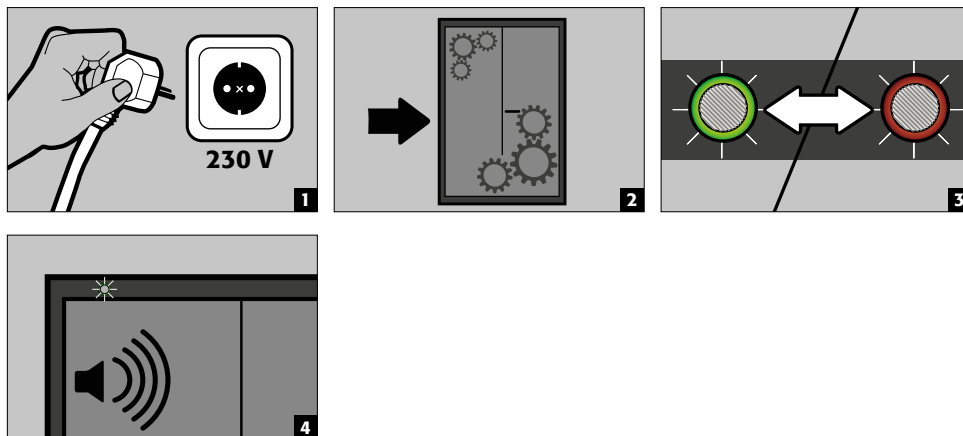
4.2. BŪSENOS LED IR ATSTATYMO MYGTUKAS



❶ RESETAVIMO MYGTUKAS

❷ LED: Veikia (žalia) / Gedimas (raudona)

4.3. SAVITIKRA



4.4. PAVOJAUS RELĖ

- Pagrindinės elektronikos signalizacijos relės išvestos į išorę per jungčių korpusą su kištukiniais jungtimis.
- Korpusas pritvirtintas prie spintos viršutinės dalies velcro juosta

Avariniai relės perjungia būsenas, kiekvienas su vienu monostabiliu perjungimo relė, taip:

- Relė K1: įspėjimas/2-asis pavojaus lygis
- Relė K2: 1-o lygio signalizacija
- Relė K3: 3-iasis pavojaus lygis
- Relė K4: sistemos gedimas/maitinimo sutrikimas

Kiekvienas relė turi:

- Atidarymo (NC)
- uždarymo (NO)
- perjungiamąjį kontaktą (CO)
- Relės, skirtos įspėjimui / 2-ojo lygio pavojaus signalui (K1), 1-ojo lygio pavojaus signalui (K2) ir 3-ojo lygio pavojaus signalui (K3), įjungiamos atitinkamu pavojaus atveju (aukštas lygis).
- Relė, skirta maitinimo gedimui (K4), įjungiamas (aukštas lygis), kai spintoje yra maitinimo įtampa, ir išjungiamas (žemas lygis) maitinimo gedimo atveju.
- Relės perjungimo kontaktai yra pritaikyti maksimaliam 30 V nuolatinei įtampai arba 30 V kintamajai įtampai.
- Maksimali srovės apkrova yra 2 A.
- Maksimali atskirų relių perjungimo galia yra 60 W.



PASTABA

- Trumpą signalų apžvalgą rasite 10 punkte, o išsamią informaciją apie atskirus signalus – 11 punkte



Pastaba:

Jungiklio kontaktai naudojami signalo prijungimui prie valdymo centro/stoties. Tiesioginis prijungimas prie gaisro signalizacijos centrinės stoties (BMZ) nerekomenduojamas arba gali būti atliekamas tik suderinus su įrenginio atsakinguoju asmeniu. Naudojamo jungiklio kontakto prijungimas atliekamas statybos metu naudojant pridėtas jungtis (žr. paveikslą). Korpusas turi būti pritvirtintas prie spintos. Tai užtikrina automatinį atjungimą transportavimo atveju.

Galingumo duomenys					
Maks. jungiklio įtampa DC	30 V				
Maks. jungiklio įtampa AC	30 V				
Maks. jungiklio srovė	2 A				
Maks. jungiklio galia	60 W/VA				
		K1	K2	K3	K4

5. DURŲ ATIDARYMAS IR UŽDARYMAS - UŽRAKINIMAS

5.1. BENDRA INFORMACIJA

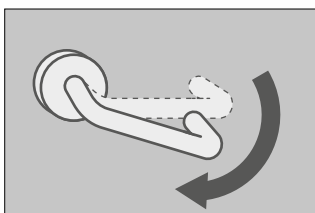
- Spintelės galima atidaryti paspaudus durų rankeną (žr. 5.2)
- Be to, jos yra įrengtos automatinė durų uždarymo sistema. Ji veikia arba naudojant buvimo jutiklį (žr. 5.4), arba pagal laikmatį (žr. 5.5)
- Durys užsirakina, kai tik savaime užsidaro
- Atidarytos durys nuolat užsidaro savaime, išskyrus atvejus, kai jos buvo užfiksuotos durų fiksatoriumi (žr. 5.3)



DĖMESIO:

Jei nesuteikiama prieiga prie spintos turinio, savininkas ir (arba) naudotojas turi užtikrinti, kad visos durys būtų uždarytos. Iš esmės reikia atkreipti dėmesį, kai spintose nėra avarinio atidarymo įtaiso, t. y. įstrigę asmenys negali savarankiškai išsilaivinti!

5.2. DURŲ ATIDARYMAS IR UŽDARYMAS



- Norint atidaryti duris, reikia nuspausti durų rankeną žemyn ir atidaryti duris
- Visada atidaromos abi durys vienu metu
- Duris galima užfiksuoti naudojant durų fiksatorių
- Priešingu atveju jos nuolat užsidaro savaime ir, paleidus rankeną, savaime užsifiksuoja

5.3. DURŲ FIKSATORIUS

- Siekiant patogaus naudojimo, duris galima užfiksuoti naudojant durų fiksavimo sistemą
- Tam durys atidaromos tiek, kol girdimai užsifiksuoja



DĖMESIO

Nespauskite durų rankomis, nes tai gali sugadinti mechanizmą! Durys užsidaro savaime, nes veikia automatinis durų uždarymo mechanizmas!

5.4. AUTOMATINIS DURŲ UŽDARYMO MECHANIZMAS SU BUVIMO JUTIKLIU (PASIRENKAMA)

Prekė Nr. 42169

- Naudojant buvimo jutiklį, durys lieka atidarytos, kol spintelė aktyviai naudojama.
- Jei vartotojas pasitraukia iš atvirų spintelių artimos aplinkos, durelės užsidaro savaime.



DĖMESIO:

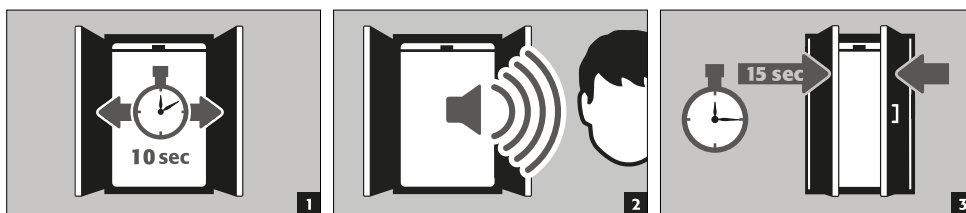
Aptinkama tik sritis iki maždaug 100 cm virš grindų.

5.5. UŽDARYMAS SU AUTOMATINIU DURŲ UŽDARYMU: TSA



DĖMESIO:

Durys užsidaro automatiškai. Neuždarykite durų rankomis, nes tai gali sugadinti mechanizmą! Ankstyvą uždarymą galima suaktyvinti paspaudus resetavimo mygtuką.



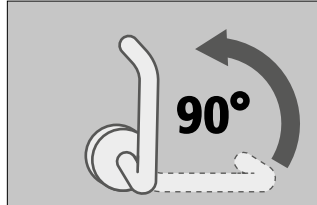
5.6. DURŲ BLOKAVIMAS UŽDARYMO METU



DĖMESIO:

Jei uždarymo metu durys yra užblokuotos ir negali visiškai užsidaryti, po 15 sekundžių spintelė signalizuoja apie gedimą. LED mirksi žalia spalva ir skamba intervalinis signalas. Pašalinkite kliūtį, tada durys uždarys automatiškai ir gedimo signalas išnyks.

5.7. TRIJŲ TAŠKŲ FIKSAVIMAS



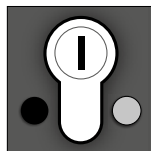
- Uždarytas duris būtina užrakinti 3 taškų užraktu!
- Tam reikia durų rankeną pakelti 90° į viršų



DĖMESIO:

Jei atidarytų durų rankena yra 3 taškų fiksavimo padėtyje, durys nebegali savaime visiškai užsidaryti.

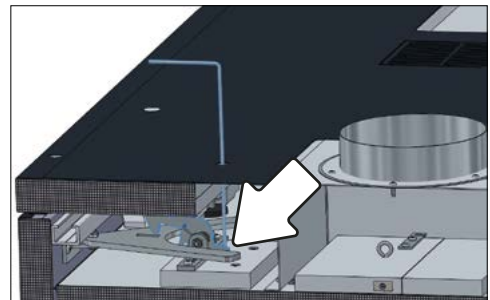
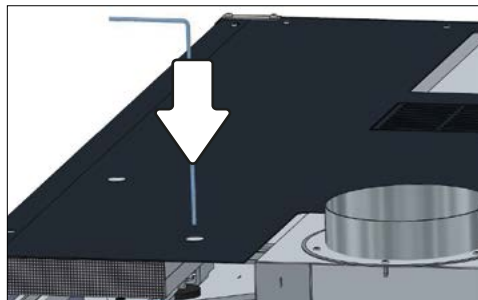
5.8. PILIŲ STATYBA



- Spintelėse įrengtos profilio cilindrinės spynos su užrakto padėties indikatoriumi.
- Jie gali būti integruoti į užraktų sistemą.
- Reikia naudoti profilio puscilindrą (30/10) su reguliuojamu užraktu.

5.9. ATRAKINIMAS, KAI SUVEIKIA LYDMETALIS

- Jei lydusis užraktas suveikė priekinėje galvos dalyje, durys yra užrakintos.
- Pridėtą avarinio atrakinimo kablys įdėkite į tam skirtą vietą priekinėje galinės dalies srityje.
- Kablys turi būti prispaustas prie galinės kojelės. Tai pakels užraktą, įveikiant esamą spyruoklės įtempimą.
- Kai tik užraktas bus pakeltas, duris bus galima atidaryti rankiniu būdu.



6. VIDAUS ĮRANGA

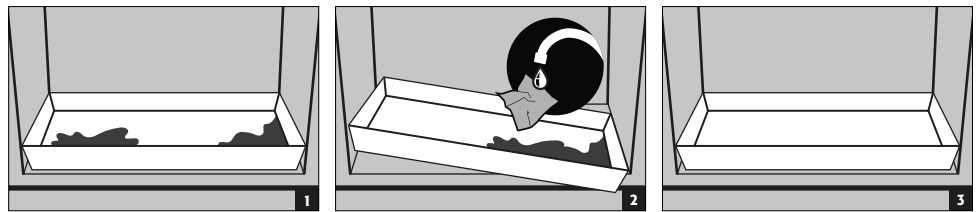
6.1. APATINIS SURINKIMO PADĖKLAS



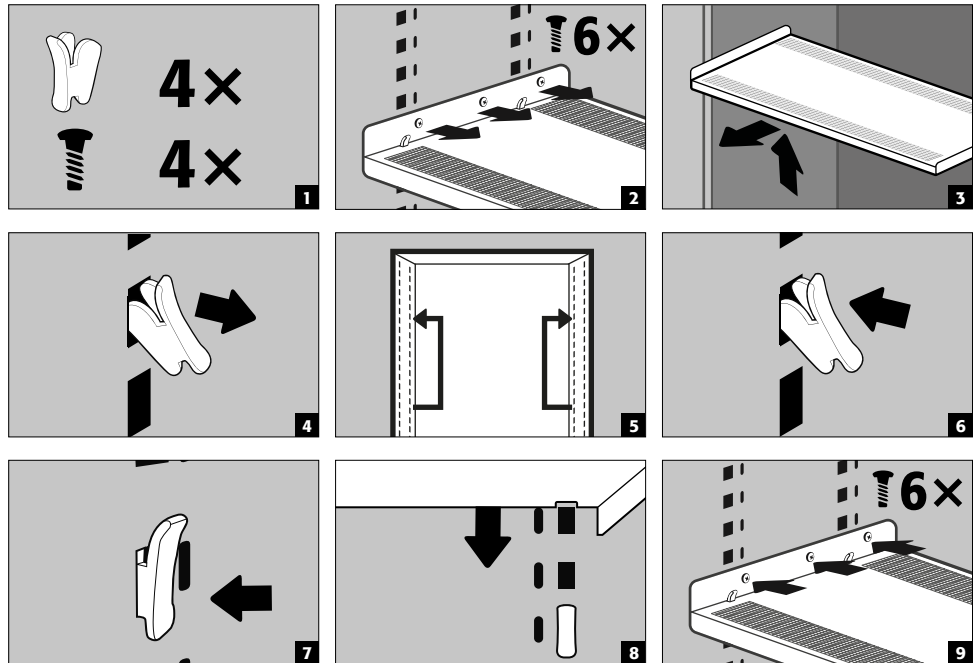
Kadangi gaisro metu iš ličio jonų akumuliatoriaus gali išsilieti skystis (pvz., elektrolitas), saugos spintoje įrengta dugno vonelė, atitinkanti DIN EN 14470 1 dalies reikalavimus, kurios talpa yra ne mažesnė kaip 1 l.

Nuotėkis:

- Skystis surinkimo vonioje turi būti surenkamas naudojant tinkamas priemones.
- Priemonės pasirenka pats naudotojas.



6.2. LENTYNOS (REGULIUOJAMO AUKŠČIO)



Darbinė apkrova (kg)



DĖMESIO:

Atminkite dėmesį, kad kraunant è spintas akumulatorius susidaro dinaminės jėgos. Akumulatorius į spintą visada dėkite atsargiai!



DĖMESIO:

Lizdų juostų padėties keisti negalima.

6.3. BENDRA MAITINIMO JUOSTŲ SU KIŠTUKINIAIS LIZDAIS GALIA

Standartinė: 1 fazės, 230 V

Versija	EU	CH	UK	FR	kiti regionai:
Saugiklis	16 A	10 A	13 A	16 A	Kreipkitės į vietinį „asecos“ kontaktinį asmenį. Maksimali galia ir saugiklis gali skirtis.
Maks. galia	3,68 kW	2,3 kW	2,99 kW	3,68 kW	

Pasirenkama: 3 fazių, 400 V (priedo prekės nr. 38038)

Versija	EU	CH	UK	FR	kiti regionai:
Saugiklis	3 x 16 A	3 x 10 A	3 x 13 A	3 x 16 A	Kreipkitės į vietinį „asecos“ kontaktinį asmenį. Maksimali galia ir saugiklis gali skirtis.
Maks. galia	11,04 kW	6,9 kW	8,97 kW	11,04 kW	

**DĖMESIO:**

Sistemos apkrova turi būti kuo tolygiau paskirstyta naudojant visas maitinimo juostas su kištukiniais lizdais! Vienos maitinimo juostos su kištukiniais lizdais negalima apkrauti didesne galia, nei maks. galia vienai fazei (žr. lentelę)! **Vietoje turi būti įrengti reikiami saugikliai!**

7. SANDĖLIAVIMAS

7.1. BENDRO POBŪDŽIO NURODYMAI DĖL AKUMULIATORIŲ

**DĖMESIO:**

Akivaizdžiai pažeistų ličio jonų akumuliatorių niekada nesandėliuokite pastatų viduje. Nedelsdami išmeskite juos į tam skirtus transportuoti leidžiamus konteinerius ne pastato viduje.

**DĖMESIO**

Spintose galima laikyti tik baterijas, kurių maksimalus svoris neviršija 15 kg.

7.2. SANDĖLIAVIMO IR ĮKROVIMO NURODYMAI

Sandėliavimas

- Naujas ir naudotas ličio jonų baterijas saugos spintoje rekomenduojama laikyti atskirai (atskirose lentynose).

Užimamas lentynų plotas (1090.195.XXX.XX.WDC)

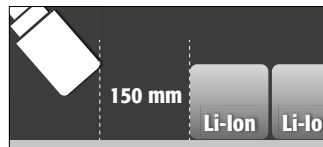
- Baterijos spintelės viduje turi būti išdėstytos kuo tolygiau ir įdėtos laikantis tinkamo atstumo. Daugiau informacijos > žr. 14 skyrių. Techniniai duomenys

**DĖMESIO:**

Spintose, kuriose įrengta gaisro gesinimo sistema, draudžiama laikyti šias medžiagas: **rūgštis, šarmus, magnį, kitus metalus (miltelių pavidalu).**

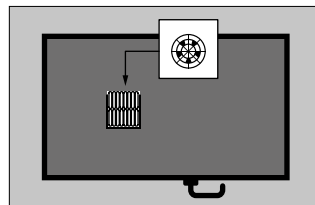
Įkraunant ličio jonų bateriją susidaro šiluma!

Atkreipkite dėmesį: techninė ventilacija (skirta šilumos susikaupimui viduje išvengti) turi veikti nuolat.

**DĖMESIO, jei yra gaisro gesinimo įrenginys:**

Priešais gaisro gesinimo įrenginį turi būti laikomasi ne mažesnio kaip 150 mm atstumo.

8. VĖDINIMO SISTEMA



- Šiame modelyje yra ventilatorius, įmontuotas spintos viršutinėje dalyje.
- Ventilacijos greitį prietaisas reguliuoja pats, atsižvelgdamas į temperatūrą spintos korpuso viduje
- Įmontuotas ventilatorius užtikrina maksimalų oro apykaitą – 30 m³/h.

8.1. DŪMŲ DETEKTORIUS

**DĖMESIO:**

Visa perspėjimo / gaisro gesinimo sistema yra įjungta **aktyviuoju režimu tik tada**, kai maitinama iš tinklo. Įmontuotas dūmų detektorius yra visos gaisro gesinimo sistemos dalis (tiesioginis maitinimas).

8.2. SLĖGIO SUMAŽINIMAS

Visuose „ION-LINE“ modeliuose viršutinėje dalyje įmontuota slėgio išlyginimo sklendė. Esant trumpalaikiam ekstremaliam slėgio padidėjimui spintos viduje, ji trumpam atsidaro, kad būtų užtikrintas saugios spintos sandarumas (durys lieka uždarytos).

Dūmų dujų valdymas

Siekiant tikslingai išvesti toksines dūmų dujas per kliento išmetamųjų dujų vamzdį į saugią vietą lauke, komplektacijoje yra įtrauktas DN 160 adapteris. Prijungiant, reikia išimti angos įdėklą ir pritvirtinti pridedamą jungtį naudojant pridedamus skardos varžtus. Išmetamųjų dujų sistema neturi leisti dujų patekti į darbo zonas.

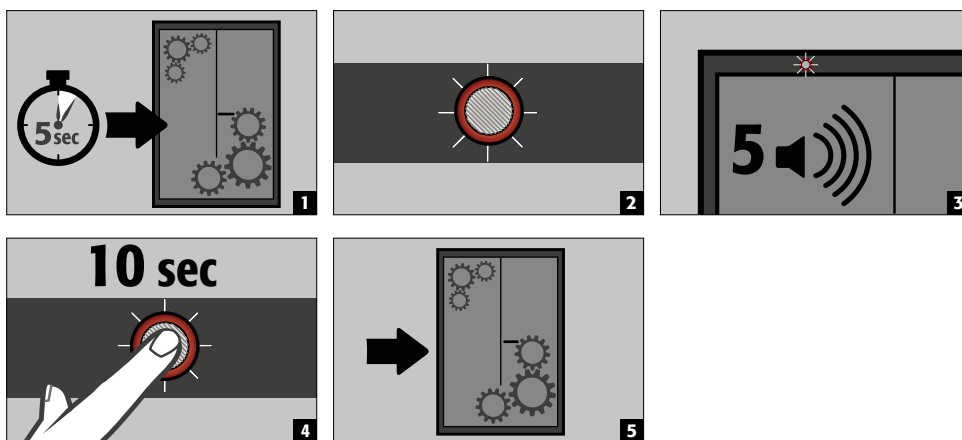


PASTABA

Prijungimas **negali** prijungti prie esamos ištraukiamosios ventilacijos sistemos. Reikalingas atskiras dūmų išvedimo kanalas. Kliento ištraukiamosios ventilacijos sistema turėtų būti suprojektuota taip, kad būtų užtikrintas minimalus 30 m³ per valandą oro srautas.

9. KLAIDA - KLAIDINGI PAVOJAUS SIGNALAI

9.1. SAVITIKROS METU ĮVYKO KLAIDA



DĖMESIO:

Paspaudus atstatymo mygtuką, savitikra pradeda iš naujo. Jei klaida išlieka, kreipkitės į „asecos“ techninio aptarnavimo tarnybą.

9.2. DŪMŲ DETEKTORIUS – KLAIDINGAS PAVOJAUS SIGNALAS

- Kelioms sekundėms atjungus maitinimą, dūmų detektorius nustatomas iš naujo ir sistema ima veikti įprastu režimu.

10. GEDIMŲ IR ALIARMŲ APŽVALGA

10.1. GEDIMŲ PRANEŠIMAI

ĮVYKIS	LED	GARSINIS ĮSPĖJIMAS	PRIEMONĖS
Savitikros metu įvyko klaida	raudona / žalia mirksi pakaitomis	5 pyptelėjimai	1. Paleiskite iš naujo ATSTATYMO mygtuką, jei klaida išlieka: 2. Kreipkitės į techninio aptarnavimo tarnybą
Pasiektas techninės priežiūros intervalas	mirksi žalia	išjungtas	Kreipkitės į techninio aptarnavimo tarnybą
Elektros energijos tiekimo triktis	raudonas blyksnis kas 20 sekundžių	3 trumpi pyptelėjimai kas 60 sekundžių	Patikrinkite elektros energijos šaltinį
atidarytų durų blokada, durys negali visiškai uždaryti	mirksi raudona	intervalinis signalas	pašalinkite blokadą
jutiklio klaida veikimo metu	mirksi oranžine / raudona spalva	5 pyptelėjimai	1.) Patikrinkite oro sklendes ir, jei reikia, atidarykite Jei klaida išlieka: 2.) Susisiekite su aptarnavimo tarnyba

10.2. PAVOJAUS SIGNALAI

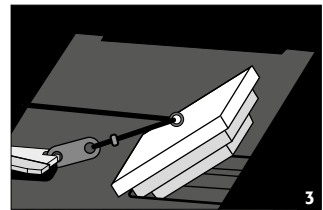
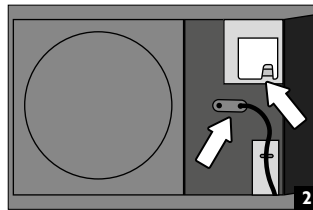
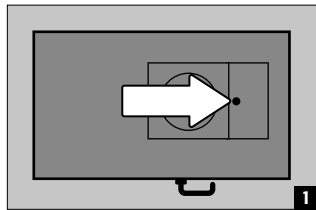
IVYKIS	LED	GARSINIS ĮSPĖJIMAS	PRIEMONĖS
Įspėjamas pranešimas: Temperatūra spintoje > 50 °C	mirksi oranžinė	intervalinis signalas (apie 30 sekundžių)	žr. 11.1 punktą
1 įspėjimo apie pavojų lygis: Dūmų detektorius aptiko spintoje dūmus	mirksi raudona	greitas signalinis intervalas (apie 30 sekundžių)	Nedelsiant patikrinkite įrenginį kvalifikuotas personalas (pvz., ugniagesiai). žr. 11.2–11.4
2-asis pavojaus lygis: temperatūra spintoje >59 °C	mirksi greitai oranžinė	greitas signalinis intervalas (apie 30 sekundžių)	Nedelsiant patikrinkite įrenginį kvalifikuotas personalas (pvz., ugniagesiai). žr. 11.2–11.4
3 pavojaus lygis: Dūmų detektorius aptiko dūmus spintoje, temperatūra spintoje >70 °C	mirksi greitai raudona	greitas signalinis intervalas (apie 30 sekundžių)	Nedelsiant patikrinkite įrenginį kvalifikuotas personalas (pvz., ugniagesiai). žr. 11.2–11.4

10.3. ORO TIEKIMO SKLENDĖS UŽDARYMAS IR ATIDARYMAS GEDIMO ATVEJU



DĖMESIO:

Jei spintos viduje užfiksuojama temperatūra ir (arba) dūmai, viršijantys 60 °C, viršutinėje dalyje esanti įsiurbimo sklendė automatiškai uždaro. Pašalinus gedimą, įsiurbimo sklendę reikia vėl atidaryti rankiniu būdu. Tam naudokite viršutinėje dalyje esančią prieigos angą.



11. ĮSPĖJIMO IR PASIRENKAMA GAISRO GESINIMO SISTEMA

- Įspėjimo sistema suteikia galimybę prisijungti prie nuolat užimtos pastato valdymo technikos arba gaisro signalizacijos centro.
- Pasinaudokite šia galimybe, kad apmokyti gelbėtojai būtų greitai įspėti ir per trumpą laiką atvyktų į vietą, kad po pirmojo situacijos įvertinimo galėtų nedelsdami imtis tolesnių veiksmų (pavyzdžiui, išnešti spintelę iš pastato).
- Taip išvengiama tolesnės žalos pastatui ir žmonėms.

Esant pasirenkamai gaisro gesinimo sistemai

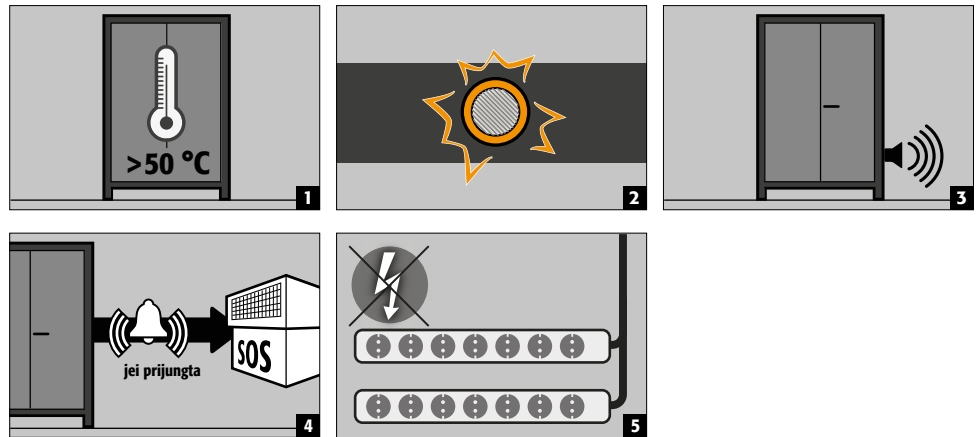
- Kalio karbonatų pagrindu pagaminta gesinimo medžiaga yra saugi reikiamoje gesinimo medžiagos koncentracijoje ir neturi žalingo poveikio žmogaus organizmui.
- Aerosolis išsiskiria esant aukštai temperatūrai ir tiesiai priešais bei ant gaisro gesinimo kasetės korpuso trumpam susidaro temperatūra, viršijanti 300°C. Minimalus atstumas iki degių medžiagų pagal gamintojo nurodymus nėra būtinas, tačiau paprastai rekomenduojama laikytis bent 150 mm atstumo nuo gaisro gesinimo kasetės.
- Po gaisro gesinimo kasetės suveikimo gerai išvėdinkite patalpą ir spintelę, laikydamiesi nurodymų **12 punkte**.



DĖMESIO:

Spintos elektronika yra aprūpinta akumuliatoriaus buferiu. Elektros tiekimo sutrikimo atveju dūmų ir temperatūros jutikliai veikia ne mažiau kaip 480 minučių (8 valandas). Jei sistema turi papildomai įmontuotą gaisro gesinimo sistemą, ji ir toliau veikia baterijos režimu, jei tuo pačiu metu aptinkami dūmai ir nustatoma temperatūra, viršijanti 70 °C.

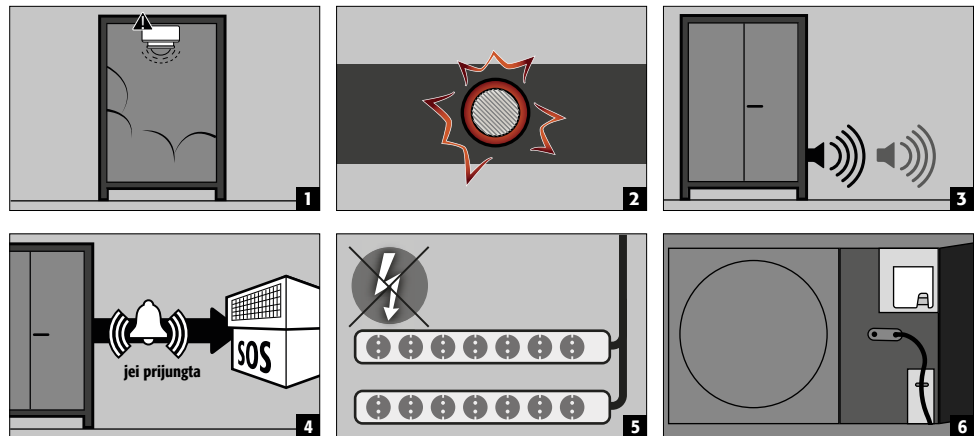
11.1. ĮSPĖJAMASIS PRANEŠIMAS



Priemonės

- Neatidėliotinas sistemos patikrinimas, atliekamas **kvalifikuoto įmonės personalo**. Reikiamų priemonių inicijavimas.
- Temperatūrai viduje nukritus žemiau 45 °C, sistema vėl ima veikti įprastu režimu, o optiniai ir garsiniai pavojaus signalai išsijungia. Lizdai vėl veikia

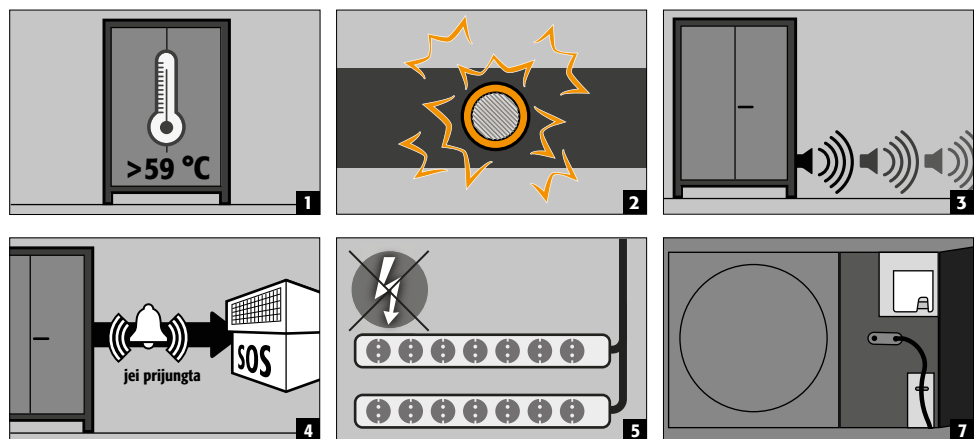
11.2. 1 LYGIO PAVOJAUS SIGNALAS – DŪMAI



Priemonės

- Neatidėliotinas sistemos patikrinimas, atliekamas **specialistų (pvz., ugniagesių komandos)**.
- Po to – reikiamų priemonių inicijavimas.
- Jeigu dūmų detektorius daugiau neaptinka spintoje dūmų susidarymo, sistema gali būti vėl nustatyta į įprastą veikimo režimą, trumpam atjungus ją nuo maitinimo tinklo.

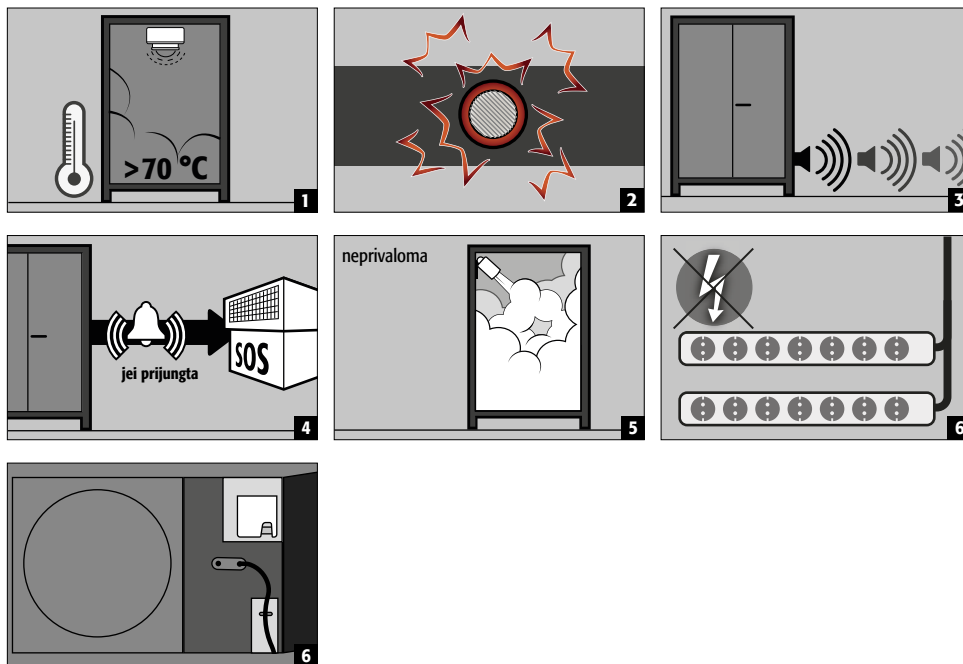
11.3. 2 PAVOJAUS LYGIS – TEMPERATŪRA PAKYLA VIRŠ 59 °C



Priemonės

- Nedelsiant patikrinti įrenginį kvalifikuotam personalui (pvz., ugniagesiams).
- Tada imtis būtinų priemonių.
- Oro tiekimo sklendę reikia įjungti (žr. 9.3). Po to paleiskite sistemą naudodami atstatymo mygtuką.

11.4. 3-ASIS PAVOJAUS LYGIS – DŪMAI IR TEMPERATŪRA PAKYLA VIRŠ 70 °C



- Priemonės**
 Neatidėliotinas sistemos patikrinimas, atliekamas **specialistų (pvz., ugniagesių komandos)**.
 Po to – reikiamų priemonių inicjavimas.
 Informacija apie spintų išgabenimą iš pastato rasite **12.1 punkte**.



PASTABA:
 Sukėlus 2 lygio pavojaus signalą, saugumo sumetimais elektronika užrakinama. Šiame režime vartotojas negali savarankiškai atkurti sistemos veikimo. Atrakinti sistemą gali tik „asecos“ servisas.

12. DEGANTYS AKUMULIATORIAI - GAISRAS - ŠALINIMAS



NURODYMAS:
 Sudegus akumuliatoriui ir (arba) suveikus gaisro gesinimo įrenginiui, saugos spinta turi būti nuodugnai patikrinta, kad būtų ir toliau užtikrinta atitiktis priešgaisrinėms saugos standartams ir CE atitiktis. Šiuo tikslu spinta turi būti pristatyta į „asecos GmbH“ buveinę, esančią Gründau, kur specializuotas skyrius, atsižvelgdamas į gedimo rimtumą, įvertins ekonominį remonto pagrįstumą ir technines remonto galimybes. Tada klientas gauna remonto arba pakeitimo sąmatą, kurią galima perduoti atsakingam turto draudikui.

12.1. SPINTOS ATIDARYMAS PO GAISRO



DĖMESIO:
Atidarykite spintą tik tada, kai ji atvės. Šis laikas 6 kartus ilgesnis nei gaisro trukmė! Spintą gali atidaryti tik įgalioti specialistai (pvz., ugniagesių komanda)!
 Priklausomai nuo gaisro trukmės, galėjo susidaryti degus garų-oro mišinys, todėl, prieš atidarydami spintas, 10 metrų spinduliu nuo spintų pašalinkite visus užsiliepsnojimo šaltinius.
 Naudokite tik kibirkščių nekeliančius įrankius! Atidarykite spintas labai atsargiai!

12.2. ŠALINIMAS



Modelius galima išardyti ir rūšiuoti, kad juos būtų galima utilizuoti.

13. SAUGOS PATIKRINIMAS

Spintos, kaip su sauga susiję įrenginiai, turi būti tikrinamos bent kartą per metus (pagal Darbo vietų reglamentą 4 straipsnio 3 dalį, Darbuotojų saugos ir sveikatos apsaugos reglamento 10 straipsnį ir Darbdavių civilinės atsakomybės draudimo asociacijos taisyklę DGUV-R 108-007). Kito patikros terminą rasite patikrinimo lipduke, esančiame išorinėje durų pusėje. Šią metinę patikrą gali atlikti tik įgaliotas „asecos“ darbuotojas, laikydamasis būtinų atsargumo reikalavimų ir siekdamas užtikrinti jūsų garantines pretenzijas gaisro atveju (taip pat žr. mūsų techninio aptarnavimo brošiūrą).

13.1. APTARNAVIMO INTERVALAS

Apie tai, kad būtina spintos techninė priežiūra, parodo automatiškai įsijungiantis mirksintis žalias šviesos diodas. Atliekant metinę patikrą, be visų su sauga susijusių komponentų, taip pat tikrinama gaisro gesinimo sistema, dūmų detektoriai ir jutikliai.



DĖMESIO

Dūmų detektorius turi būti tikrinamas bent kartą per metus pagal DIN 14676, siekiant užtikrinti tinkamą veikimą.

Taip pat rekomenduojame reguliariai vizualiai tikrinti įkroviklius, akumuliatorius ir prijungimo kabelius.

13.2. VALYMAS

Spintas galima valyti švelniu buitiniu valikliu ir minkšta šluoste.

Gedimo atveju kreipkitės į specializuotą prekybos atstovą, kad spinta būtų suremontuota naudojant originalias dalis.

13.3. KONTAKTINĖ INFORMACIJA



KONTAKTAI

Jei nustatėte defektų ar turite skundų dėl mūsų gaminių (tiek per garantinio aptarnavimo laikotarpį, tiek jam pasibaigus), norėdami paprašyti atlikti saugos patikrinimą arba sudaryti techninio aptarnavimo sutartį, kreipkitės į mūsų aptarnavimo karštąją liniją adresu:

Tel: +49 1805 92 20 92 | service@asecos.com

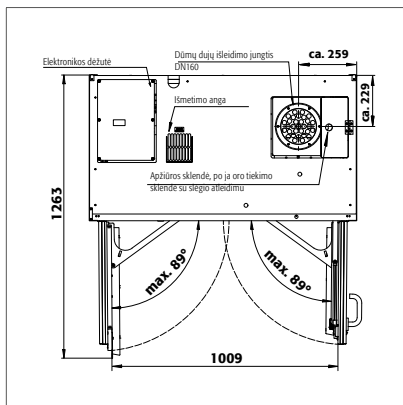
14. TECHNINIAI DUOMENYS

ION-ULTRA-90		IO90.195.120.065.WDEL			
Tipo klasė		90			
Išoriniai matmenys P x G x A	mm	1193 x 650 x 1953			
Vidiniai matmenys P x G x A	mm	1050 x 545 x 1633			
Ištraukiamojo oro jungtis	NW	160			
Tuščios spintos svoris	kg	585			
Paviršiaus apkrova	kg/m ²	602			
Transportavimo cokolio angos šakėms įkišti plotis	mm	1120			
Transportavimo cokolio angos šakėms įkišti aukštis	mm	90			
Rekomenduojamas bendras tūrinis srautas	m ³ /h	30			
Valdymo elektronikos energijos sąnaudos					
Energijos sąnaudos veikimo metu	W	30			
Vardinė įtampa	V	230/400			
Dažnis	Hz	50/60			
Bendra kištukinių lizdų galia					
		EU	CH	UK	FR/BE
Saugiklis (1 fazės)	A	16	10	13	16
Maks. galia (1 fazė)	kW	3,68	2,3	2,99	3,68
Saugiklis (3 fazės)	A	3 x 16	3 x 10	3 x 13	3 x 16
Maks. galia (3 fazė)	kW	11,04	6,9	8,97	11,04

Baterijos energija pagal VDMA standartą 24994		
Sandėliavimo lygių skaičius	kWh/sandėlio lygis	kWh/spinta
3	3,3	9,9
4	3,3	13,2
5	3,3	16,5
6	3,3	16,5

15. TECHNINIS BRĖŽINYS

LT



IO90.195.120.065.WDEL

014

014

014

014

014

014

014

014