

IT

EP.V.34170.00 | 09/2023

asecos®



UB LINE **K** LINE

MANUALE D'USO

Armadio sottopiano di sicurezza per lo stoccaggio secondo la norma EN 14470-1

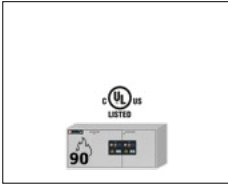
5 ANNI DI GARANZIA

Quando stipulate un contratto BASICPlus, con una durata fissa di 5 anni, beneficate di una garanzia di 5 anni per il vostro armadio di sicurezza. Per informazioni dettagliate sulle nostre garanzie, visitate il nostro sito web:

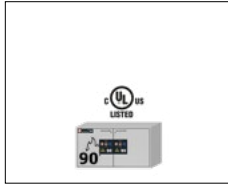




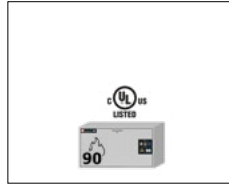
UB-S-90



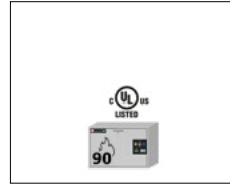
UB90.060.140.2S
UB90.060.140.UL.2S
UB90.060.140.050.2S
UB90.060.140.050.UL.2S



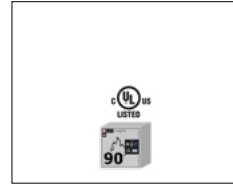
UB90.060.110.2S
UB90.060.110.UL.2S
UB90.060.110.050.2S
UB90.060.110.050.UL.2S
UB90.080.110.060.2S



UB90.060.110.S
UB90.060.110.UL.S
UB90.060.110.050.S
UB90.060.110.050.UL.S

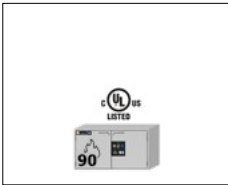


UB90.060.089.S
UB90.060.089.UL.S
UB90.060.089.050.S
UB90.060.089.050.UL.S

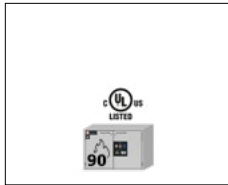


UB90.060.059.S
UB90.060.059.UL.S
UB90.060.059.050.S
UB90.060.059.050.UL.S
UB90.080.059.060.S

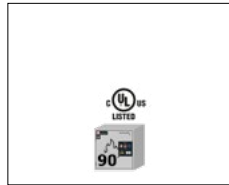
UB-T-90



UB90.060.110.2T
UB90.060.110.UL.2T
UB90.060.110.050.2T
UB90.060.110.050.UL.2T
UB90.080.110.060.2T
UB90.080.110.075.2T

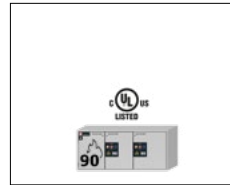


UB90.060.089.2T
UB90.060.089.UL.2T
UB90.060.089.050.2T
UB90.060.089.050.UL.2T

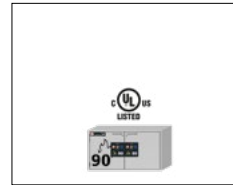


UB90.060.059.T
UB90.060.059.TR
UB90.060.059.UL.T
UB90.060.059.UL.TR
UB90.060.059.050.T
UB90.060.059.050.TR
UB90.060.059.050.UL.T
UB90.060.059.050.UL.TR
UB90.080.059.060.T
UB90.080.059.060.TR

UB-ST-90

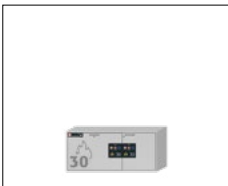


UB90.060.140.S2T
UB90.060.140.UL.S2T
UB90.060.140.050.S2T
UB90.060.140.050.UL.S2T

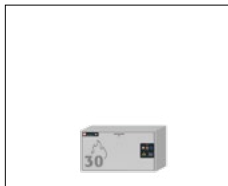


UB90.060.110.ST
UB90.060.110.UL.ST
UB90.060.110.050.ST
UB90.060.110.050.UL.ST

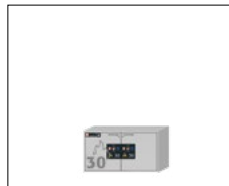
UB-S-30



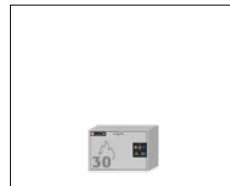
UB30.060.140.2S



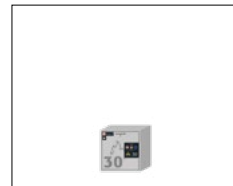
UB30.060.110.S



UB30.060.110.2S



UB30.060.089.S



UB30.060.059.S

UB-T-30

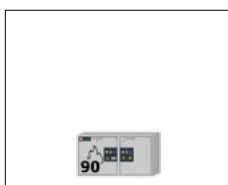


UB30.060.110.2T

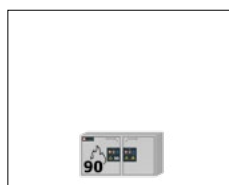


UB30.060.059.T

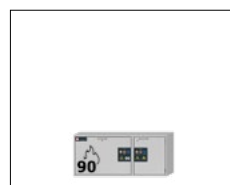
K-UB-90



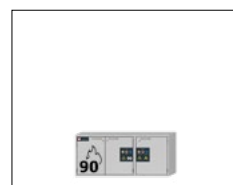
K90.060.110.050.UB.ST



K90.060.110.050.UB.2T



K90.060.140.050.UB.ST



K90.060.140.050.UB.3T

ISTRUZIONI PER L'USO

Gentile Cliente,

grazie di aver optato per un armadio di sicurezza prodotto dalla nostra azienda – una scelta, questa, con cui avete finalizzato un investimento decisivo per la sicurezza nella vostra azienda. I nostri armadi di sicurezza rendono comodo e sicuro lo stoccaggio di sostanze pericolose sul posto di lavoro.

Leggete con molta attenzione le presenti istruzioni per l'uso. Imparate a conoscere, in dettaglio, i vantaggi e la semplicità di gestione dei nostri armadi di sicurezza. Questa realtà vi semplifica la manipolazione quotidiana di sostanze pericolose.

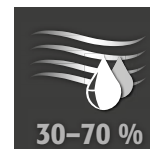
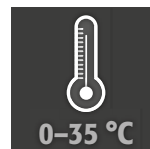
Ancora grazie dal vostro
Team asecos

1. INDICAZIONI • DIRETTIVE • GARANZIA	5
1.1. Indicazioni tecniche di sicurezza generali	5
1.2. Garanzia di qualità	5
1.3. Dettagli dell'armadio	5
1.4. Contrassegni e simboli sull'armadio	5
2. TRASPORTO	6
2.1. Ribaltamento dell'armadio	6
3. INSTALLAZIONE • MESSA IN FUNZIONE • FUNZIONAMENTO	6
3.1. Livellamento degli armadi	6
3.2. Zoccolo mobile	7
3.3. Messa in funzione	7
3.4. Antiribaltamento	8
4. MECCANISMI DI CHIUSURA	8
4.1. Tipi di chiusura	8
4.2. Bloccaggio	8
5. DOTAZIONE INTERNA	8
5.1. Vasca di raccolta sul fondo / cassetto	9
5.2. Inserto forato	9
5.3. Ripiani fissi con anta	9
5.4. Contenitori estraibili (modelli con anta a battente)	9
5.5. Cassetti secondo piano di stoccaggio (modelli con cassetti)	10
5.6. Ripiani estraibili (modelli K-LINE)	10
5.7. Trafilamento	11
6. STOCCAGGIO	11
6.1. Modelli UB-LINE	11
6.2. Modelli K-UB-90	11
7. MESSA A TERRA	12
7.1. Messa a terra PREMIUM	12
7.2. Messa a terra arredamento interno	12
8. AERAZIONE	12
8.1. Informazioni generali	12
8.2. Collegamento alla ventilazione tecnica	12
9. CASO DI INCENDIO • SMALTIMENTO	13
9.1. Apertura dell'armadio dopo l'incendio	13
9.2. Smaltimento	13
10. VERIFICA TECNICA DI SICUREZZA	13
10.1. Generalità	13
10.2. Componenti soggetti a usura	13
11. DISEGNO TECNICO	16
12. DATI TECNICI	17
12.1. Tabella dati tecnici	17
12.2. Tabella capacità di stoccaggio	18

1.1. INDICAZIONI TECNICHE DI SICUREZZA GENERALI

- Rispettare le norme di legge e le prescrizioni relative alla manipolazione di sostanze pericolose, nonché le note riportate nelle presenti istruzioni per l'uso.
- I lavori sull'impianto elettrico devono essere eseguiti in assenza di corrente e da elettricisti specializzati – si vedano il regolamento del fornitore di energia elettrica locale.
- Occorre osservare le condizioni di installazione particolari del cliente (per es. ancoraggio degli armadi all'edificio).
- Occorre ottemperare alle direttive del Servizio Tecnico di controllo / supervisione.
- Rispettare le norme per la prevenzione degli infortuni e la direttiva dei luoghi di lavoro.
- Assicurare che i necessari controlli tecnici di sicurezza siano effettuati esclusivamente da personale specializzato e debitamente autorizzato, previo utilizzo di pezzi di ricambio originali.
- Utilizzare l'armadio solo previo addestramento; occorre interdirne l'accesso alle persone non autorizzate.
- L'area di rotazione delle porte va sempre mantenuta libera, porte/cassetti vanno mantenuti chiusi.
- Il personale specializzato addestrato/autorizzato consente di evitare malfunzionamenti, danneggiamenti e danni da corrosione, imputabili al trasporto improprio.
- Prestare attenzione ai limiti massimi relativi a quantità stoccabili, sollecitazioni, etc.
- Non è consentito inserire recipienti più grandi di quanto non sia captabile dal volume della vasca di raccolta sul fondo, le sostanze pericolose fuoriuscite vanno raccolte e rimosse immediatamente.
- Prima dell'uso/stoccaggio, verificare la resistenza della superficie/dei componenti interni dell'armadio al prodotto chimico.
- I recipienti che contengono prodotti chimici aggressivi (acidi e basi) vanno riposti in armadi ovvero cassette speciali per acidi e basi
- Prima della prima messa in funzione, l'utente deve esaminare l'armadio di sicurezza, alla ricerca di eventuali danni.
- Per evitare atmosfere esplosive e vapori nocivi, si raccomanda vivamente una sufficiente ventilazione tecnica. Osservare le istruzioni per il collegamento a un sistema di aerazione.

Requisiti di installazione



1.2. GARANZIA DI QUALITÀ

Le garanzie relative al presente prodotto vengono concordate fra voi (il cliente) ed il vostro rivenditore specializzato (il distributore). asecos, accorda, in quanto costruttore, una garanzia, a fronte dei prodotti citati nelle istruzioni per l'uso, pari a 24 mesi dalla data di consegna.

Tutti i modelli sono soggetti, in quanto attrezzature tecnologiche di sicurezza, ad un obbligo di verifica annuale ad opera di personale specializzato ed autorizzato dal costruttore. Altrimenti decade qualsiasi rivendicazione di garanzia detenuta dal cliente nei riguardi del costruttore stesso.

1.3. DETTAGLI DELL'ARMADIO

Per una panoramica completa dei modelli vedi all'inizio delle istruzioni per l'uso.

Dati sull'armadio: Giornale di bordo (allegato all'armadio)

Disegno tecnico: Appendice 1

Dati tecnici: Tabella nell'Appendice 2

UB-LINE

Questi modelli sono testati, certificati e contrassegnati in base ai requisiti della norma DIN EN 14470-1.

- Modelli UB30: resistenza al fuoco 30 minuti
- Modelli UB90: resistenza al fuoco 90 minuti
- Modelli UB90 con identificativo UL: ulteriormente testati, certificati e contrassegnati secondo i requisiti della norma UL(C) 1275.

Tutti gli armadi sono progettati per lo stoccaggio passivo e regolamentare di liquidi infiammabili nei locali di lavoro, in conformità alle normative nazionali vigenti.

K-UB-LINE

Gli scomparti di sinistra degli armadi sono progettati per lo stoccaggio passivo di liquidi infiammabili in aree di lavoro in conformità con le normative nazionali applicabili e sono testati, certificati e contrassegnati in conformità con i requisiti della norma DIN EN 14470-1. Gli scomparti di destra degli armadi sono pensati per lo stoccaggio separato di sostanze pericolose aggressive non infiammabili (ad esempio, acidi o liscivia).

1.4. CONTRASSEGNI E SIMBOLI SULL'ARMADIO

Sull'armadio sono applicati vari adesivi con diversi simboli. Di seguito viene fornita una panoramica dei singoli simboli e delle illustrazioni.



1 Segnale di divieto: Vietato usare fiamme libere; è vietato accendere fuochi, usare fonti di fiamme libere e fumare



2 Segnale di obbligo: Osservare le istruzioni

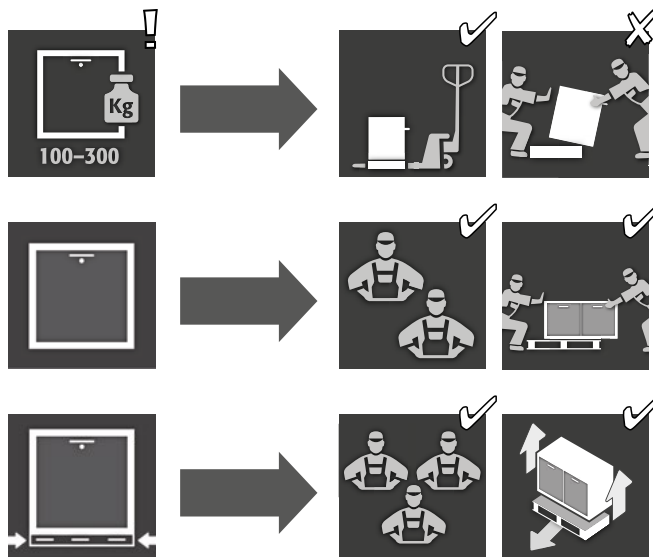


3 Segnale di obbligo: Tenere le porte chiuse



4 Raccomandazione: si raccomanda il collegamento a un sistema di ventilazione tecnica.

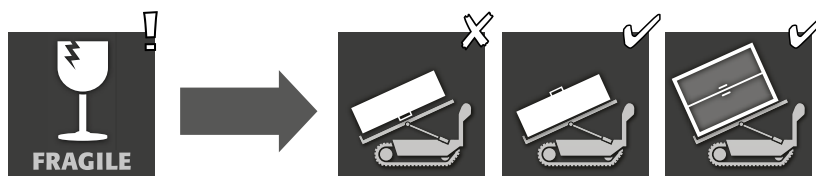
2. TRASPORTO



ATTENZIONE:

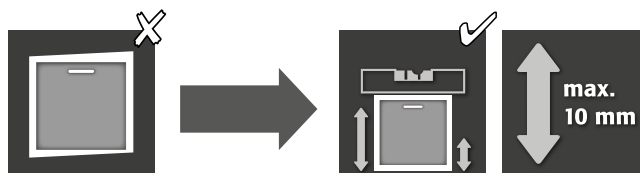
Movimentare con un transpallet l'armadio, in posizione verticale, legato con funi e protetto dallo scivolamento sino al punto di installazione definitivo. Le protezioni per il trasporto poste nelle commessure delle porte vanno rimosse solo direttamente presso il punto di installazione! Un trasporto inopportuno può comportare danni all'isolamento antifiamma! Possiamo assicurare la qualità necessaria solo se l'armadio viene trasportato sino al punto di utilizzo tramite nostro personale specializzato e particolarmente addestrato.

2.1. RIBALTAMENTO DELL'ARMADIO



3. INSTALLAZIONE - MESSA IN FUNZIONE - FUNZIONAMENTO

3.1. LIVELLAMENTO DEGLI ARMADI

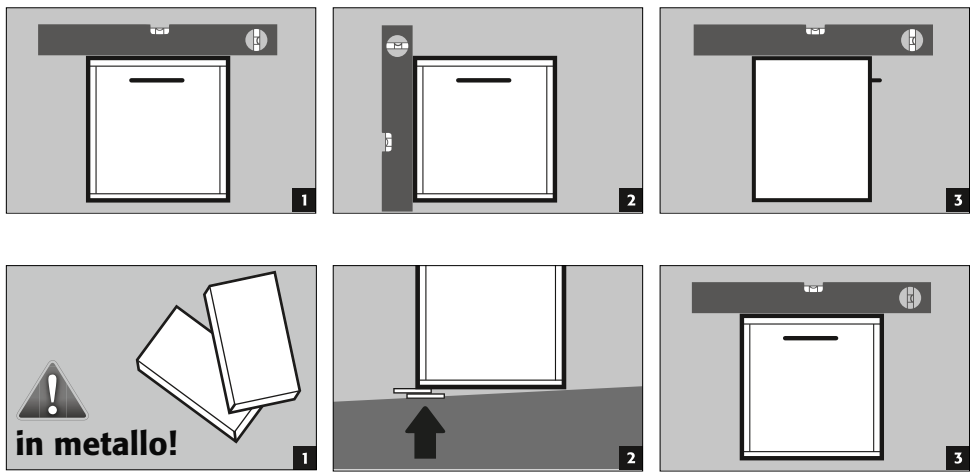




ATTENZIONE
 Se la distanza tra anta/cassetto e il pavimento è superiore a 40 mm e inferiore a 120 mm, è possibile utilizzare appositi pannelli per ante/cassetti per evitare possibili rischi di schiacciamento nell'area inferiore. I rivestimenti adatti al modello di armadio possono essere richiesti gratuitamente a service@asecos.com



ATTENZIONE:
 Gli elementi della porta e del cassetto non devono sfregare sulle guarnizioni antincendio nella battuta della porta e del cassetto durante l'apertura e la chiusura!

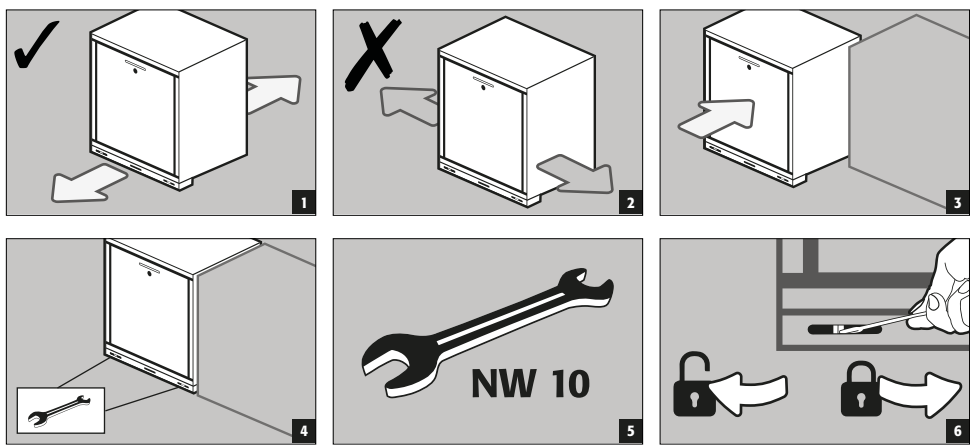


ATTENZIONE:
 Per i modelli con una base mobile, questo deve essere determinato in anticipo. Solo allora gli armadi possono essere allineati.

3.2. ZOCCOLO MOBILE



ATTENZIONE
 Se la distanza tra anta/cassetto e il pavimento è superiore a 40 mm e inferiore a 120 mm, è possibile utilizzare appositi pannelli per ante/cassetti per evitare possibili rischi di schiacciamento nell'area inferiore. I rivestimenti adatti al modello di armadio possono essere richiesti gratuitamente a service@asecos.com

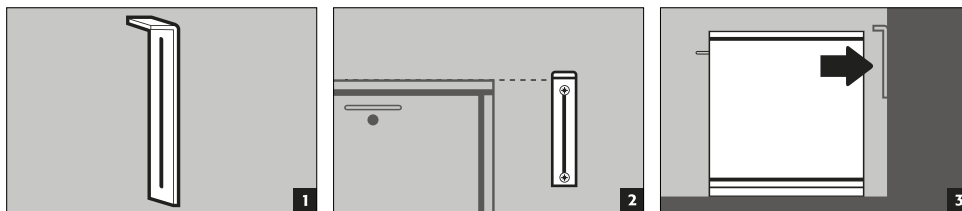


3.3. MESSA IN FUNZIONE

- Prima della prima messa in funzione, l'utente deve effettuare un controllo dell'armadio di sicurezza per escludere eventuali danni, così come elementi di tenuta difettosi o staccati, un orientamento corretto e un funzionamento ineccepibile degli elementi della porta. Utilizzare l'armadio ed i relativi accessori solo se in perfette condizioni.

3.4. ANTIRIBALTAMENTO

Squadretta antiribaltamento (EP.ML.6323): Opzionale contro il ribaltamento in presenza di una sollecitazione massima e in caso di cassetto completamente estratto



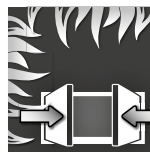
4. MECCANISMI DI CHIUSURA

4.1. TIPI DI CHIUSURA

UB-LINE



Funzionamento normale:
aprire e chiudere cassetti/
ante manualmente

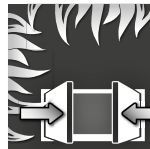


In caso di incendio:
innesco termico, cassetti/
ante aperti si chiudono
automaticamente

K-UB-90



Funzionamento normale:
aprire e chiudere cassetti/
ante manualmente
(entrambi gli scomparti-
menti)



In caso di incendio:
innesco termico, cassetti/
ante aperti si chiudono
automaticamente
(scomparto per liquidi
infiammabili)



ATTENZIONE:

Se i cassetti/porte degli scomparti per liquidi infiammabili non si bloccano più in nessuna posizione, è scattato il fusibile dello sgancio termico. L'armadio deve essere riportato immediatamente alla sua condizione di consegna completamente funzionale per evitare malfunzionamenti in caso di incendio.

4.2. BLOCCAGGIO



ATTENZIONE:

Per tutti i modelli vale: Se non ha luogo alcun accesso al contenuto dell'armadio, il proprietario/ utilizzatore dovrà badare a che tutte le porte e tutti i cassetti vengono mantenuti chiusi! In linea generale occorre osservare che gli armadi non dispongano di sbloccaggio di emergenza, ossia che eventuali persone chiuse all'interno dell'armadio non siano in grado di liberarsi da sé!

Tutti i modelli



Serratura a cilindro
con indicatore di aperto/
chiuso

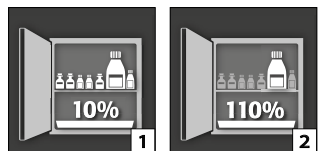
5. DOTAZIONE INTERNA



ATTENZIONE:

Le parti sciolte (per es. le vaschette estraibili) devono essere sempre installate / inserite completamente per garantire una chiusura sicura delle porte dell'armadio in caso di incendio.

5.1. VASCA DI RACCOLTA SUL FONDO / CASSETTO

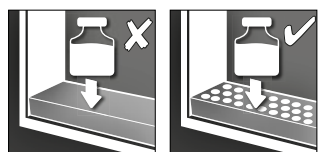


Secondo EN 14470-1: La vasca di raccolta deve avere un volume di raccolta minimo pari al **[1]** 10 % di tutti i recipienti stoccati nell'armadio oppure almeno il **[2]** 110 % del volume del singolo recipiente più grande, a seconda di quale sia il volume maggiore.

I contenitori estraibili degli armadi di sicurezza sono testati e certificati come segue

- Contenitori estraibili in lamiera d'acciaio o acciaio inox secondo StawaR - TÜV Süd (consegna in Germania, Austria e Svizzera)
- Contenitori estraibili in plastica (PP) con omologazione generale per l'edilizia DIBt Berlin (indipendentemente dal paese)

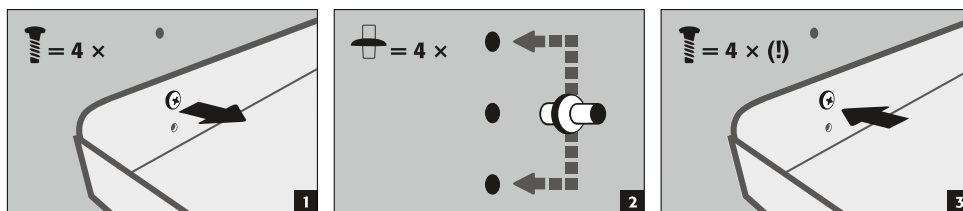
5.2. INSERTO FORATO



Per l'uso come superficie d'appoggio nel vassoio di raccolta a pavimento/cassetto

5.3. RIPIANI FISSI CON ANTA

- un livello di stoccaggio aggiuntivo nell'armadio
- viene montato in una posizione fissa all'interno dell'armadio stesso
- ed è fissato alle pareti laterali per evitare il ribaltamento e l'estrazione

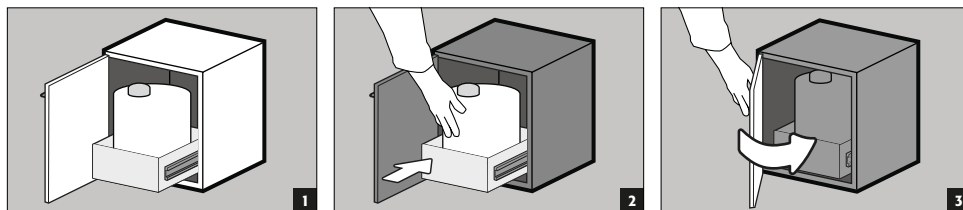


5.4. CONTENITORI ESTRAIBILI (MODELLI CON ANTA A BATTENTE)

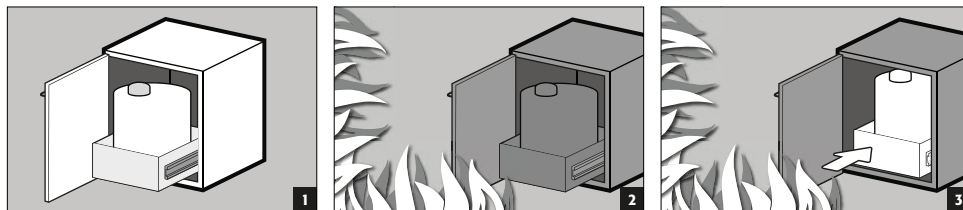
Per riporre contenitori di grandi dimensioni fino a 30 litri con altezza massima regolabile nell'armadio

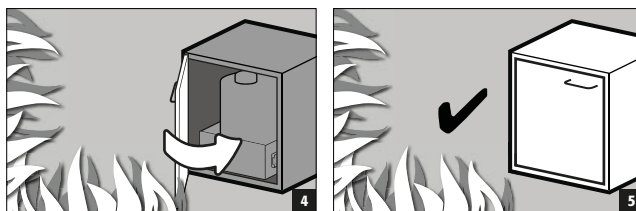
- **Funzionamento normale:** estrarre manualmente il contenitore estraibile dall'armadio e reinserirlo
- **In caso di incendio** innesco termico, il contenitore estraibile viene automaticamente fatto rientrare nell'armadio

Funzionamento normale



Evento di incendio



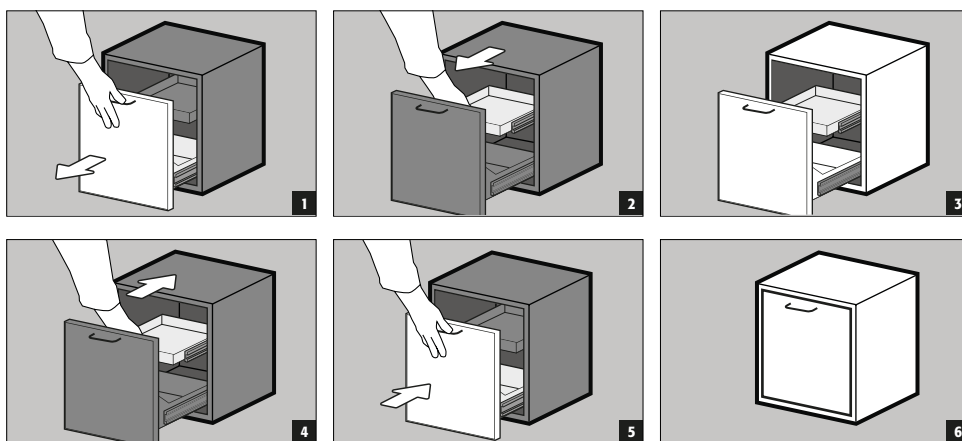


5.5. CASSETTI SECONDO PIANO DI STOCCAGGIO (MODELLI CON CASSETTI)

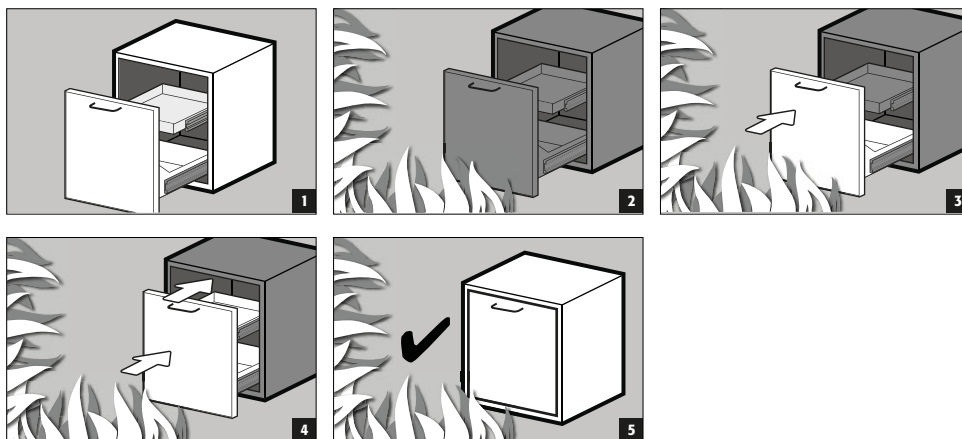
Per lo stoccaggio di contenitori con un'altezza massima di 230 mm

- **Funzionamento normale:** estrarre manualmente il secondo livello estraibile dall'armadio e reinserirlo
- **In caso di incendio:** innescato termico, il secondo livello estratto viene fatto rientrare automaticamente nell'armadio grazie al meccanismo di autochiusura del cassetto

Funzionamento normale



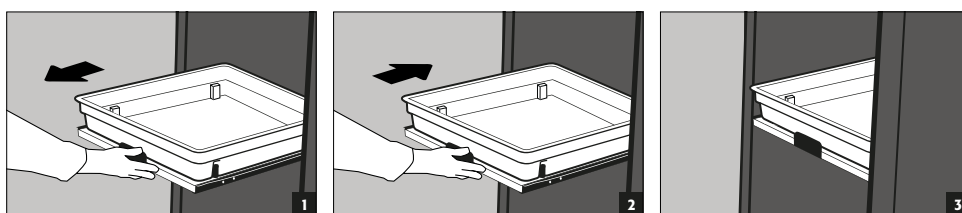
Evento di incendio



5.6. RIPIANI ESTRAIBILI (MODELLI K-LINE)

Scomparto a destra (per sostanze pericolose non infiammabili, ad esempio acidi e alcali).

- I ripiani estraibili sono montati in modo fisso all'interno dell'armadio e sono dotati di un meccanismo di protezione per l'estrazione.
- Dopo l'uso, questi devono essere reinseriti manualmente nell'armadio.
- Gli armadi con ripiani estraibili devono essere fissati alla parete con un dispositivo antiribaltamento!



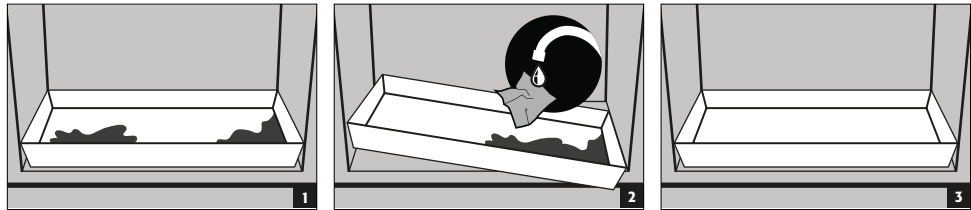
5.7. TRAFILAMENTO



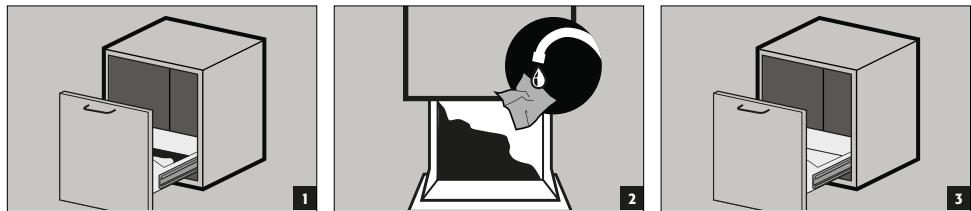
NOTA

Il liquido nella vasca di raccolta /cassetto, così come nella vasca del ripiano estraibile, deve essere assorbito immediatamente e con mezzi adeguati. La scelta del mezzo va fatta sotto la propria responsabilità, a seconda della sostanza chimica che è fuoriuscita.

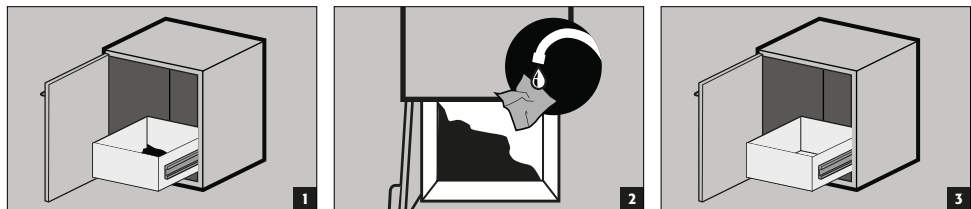
vasca di raccolta sul fondo



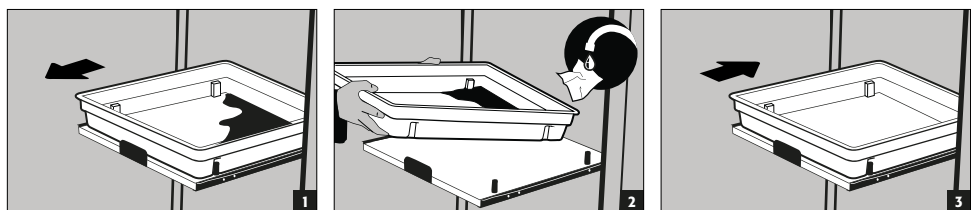
Vano cassetto



cassetto



ripiano estraibile



6. STOCCAGGIO



Per tutti i modelli vale: Rispettare le norme nazionali in vigore in funzione della classe del tipo dell'armadio!

6.1. MODELLI UB-LINE

Per lo stoccaggio passivo di liquidi infiammabili nei locali di lavoro (vedi punto 1.3)

- I recipienti contenenti prodotti chimici aggressivi (acidi/alcali) devono essere tenuti in armadi speciali per acidi e alcali o su scaffali per acidi e alcali.



ATTENZIONE:

- › I liquidi corrosivi immagazzinati possono compromettere la funzione
- › dei dispositivi di chiusura dell'aria di alimentazione e di scarico
- › del funzione della chiusura automatica in caso di incendio

6.2. MODELLI K-UB-90

- **Scomparti a sinistra** per lo stoccaggio passivo di liquidi infiammabili nei locali di lavoro
- **Scomparti a destra** per lo stoccaggio passivo di prodotti chimici aggressivi non infiammabili (ad es. acidi o liscivia)

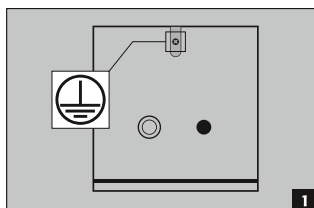
**ATTENZIONE:**

- I liquidi corrosivi conservati nello scomparto di sinistra possono comprometterne il funzionamento
- › i dispositivi di chiusura dell'aria di alimentazione e di scarico
 - › la funzione di autochiusura in caso di incendio

7. MESSA A TERRA



A seconda dell'utilizzo specifico dell'armadio di sicurezza può essere necessario un attacco di messa a terra. La decisione è subordinata a un'analisi dei rischi a cura del cliente.



I modelli UB-Line e K-UB-90 hanno un collegamento a terra sulla parete posteriore. I pannelli della carrozzeria sono metallicamente connessi l'uno all'altro in modo conduttivo attraverso la connessione di messa a terra. Il collegamento a terra è preparato per la creazione di un collegamento equipotenziale in loco.

7.1. MESSA A TERRA PREMIUM

Disponibile solo in combinazione con l'armadio per il montaggio in fabbrica.

Su richiesta, gli armadi possono essere equipaggiati come segue con un sovrapprezzo:

- collegamento metallico conduttivo supplementare delle ante (cassetti), delle maniglie e dello zoccolo al corpo dell'armadio
- Modelli UB-LINE / K-UB-90 con anta/e battente/i: articolo 39793 (HFE.34360)
- Modelli UB-LINE / K-UB-90 con cassetto/i: articolo 39796 (HFE.34367)

7.2. MESSA A TERRA ARREDAMENTO INTERNO

Su richiesta, gli armadi possono essere dotati di

- un cavo di messa a terra (L=1100 mm) con terminale - articolo 31710 (HFE.12704) o
- un cavo di messa a terra (L=1100 mm) con terminale a palo - articolo 39148 (HFE.33673).

Il cavo di messa a terra è collegato all'interno al raccordo di messa a terra sulla parete posteriore dell'armadio

8. AERAZIONE

**NOTA**

Le valvole antincendio nell'area degli attacchi dell'aria di espulsione e di alimentazione sono componenti rilevanti per la sicurezza e la manutenzione.

Lo stoccaggio di sostanze pericolose corrosive può compromettere il funzionamento dei dispositivi di blocco dell'aria di alimentazione e di espulsione. Per poter verificare il corretto funzionamento o sostituire un elemento difettoso, si consiglia di utilizzare tubi flessibili di collegamento o elementi scorrevoli in caso di collegamento a un sistema di aria di scarico per garantire un facile smontaggio e rimontaggio del collegamento dell'aria di scarico stesso.

8.1. INFORMAZIONI GENERALI

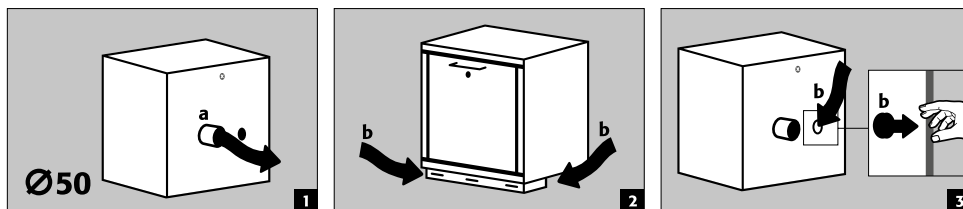
- Se installato su un sistema dell'aria di scarico, occorre verificarne il regolare allacciamento (per es. tramite un tubetto di fumo)

8.2. COLLEGAMENTO ALLA VENTILAZIONE TECNICA

**ATTENZIONE:**

In generale è possibile azionare questi modelli senza la disaerazione tecnica. L'ambiente nelle immediate vicinanze dell'armadio può essere un'area esplosiva. Se l'armadio dovesse essere fatto funzionare senza l'allacciamento dell'aria di scarico, l'utente deve applicarvi una marcatura. I bocchelli per l'ingresso e l'uscita dell'aria non sono pre-montati in alcuni modelli. Essi sono a corredo dell'armadio e vanno assemblati necessariamente sui fori praticati presso la sezione di testa.

ARIA DI SCARICO (a)
ARIA DI SCARICO (b)
Immagine 2: armadio con zoccolo
Immagine 3: armadio senza zoccolo



- Tutti i modelli possono essere allacciati a un sistema tecnico di evacuazione dell'aria tramite il bocchello per l'uscita dell'aria. Per i ricambi d'aria prescritti, le perdite di pressione max. e le linee di scarico consultare le norme nazionali di volta in volta in vigore.

9. CASO DI INCENDIO - SMALTIMENTO

9.1. APERTURA DELL'ARMADIO DOPO L'INCENDIO



ATTENZIONE:

L'apertura dell'armadio può avvenire solo a cura di personale specializzato autorizzato (per es. Vigili del Fuoco)!

A seconda della durata dell'incendio può essersi formata una qualche miscela, infiammabile, di vapore ed aria. Prima dell'apertura rimuovere, quindi, tutte le fonti di ignizione presenti nel raggio di 10 m tutto attorno agli armadi, utilizzare solo utensili antiscintilla ed aprire gli armadi con estrema cautela!

9.2. SMALTIMENTO



I modelli possono essere conferiti allo smaltimento, una volta smontati e suddivisi per tipologia di materiale.

10. VERIFICA TECNICA DI SICUREZZA

10.1. GENERALITA'

Essendo un impianto tecnico di sicurezza, gli armadi devono essere sottoposti a un controllo tecnico di sicurezza almeno una volta l'anno. La prossima data del test va rilevata dall'etichetta di controllo apposta sul lato esterno della porta. Questa verifica annuale può essere effettuata – con la necessaria cura ed a tutela delle vostre rivendicazioni di garanzia in caso di incendio – solo da un collaboratore asecos debitamente autorizzato (vedere in merito anche il nostro Opuscolo di assistenza).

Inoltre Vi consigliamo di eseguire autonomamente un controllo funzionale quotidiano e mensile: Controllo funzionale quotidiano

- dovrebbe valere per le vasche di raccolta (assorbire e rimuovere eventuali perdite)

Controllo funzionale mensile

- funzionamento perfetto delle porte: - cerniere - sistemi di bloccaggio, - eventualmente chiudiporta - sistema di bloccaggio delle porte • sede corretta e stato delle tenute antifiamma
- in caso di danneggiamento contattare il rivenditore specializzato di zona per far riparare l'armadio con componenti originali. Gli armadi possono essere puliti con un detergente delicato per uso domestico e con un panno morbido.

10.2. COMPONENTI SOGGETTI A USURA

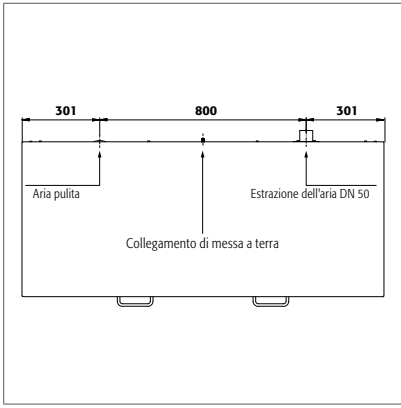
I vari componenti di sicurezza dell'armadio di sicurezza sono parti soggette a usura e devono essere sostituiti a intervalli regolari da asecos Service.

Un elenco dei componenti in questione per il vostro armadio di sicurezza è disponibile su richiesta all'indirizzo service@asecos.com.

**CONTATTO:**

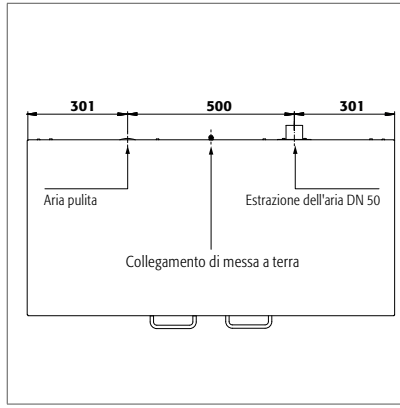
In caso di difetti o reclami concernenti i nostri prodotti (entro il periodo di garanzia nonché successivamente ad esso) così come per richiedere verifiche tecniche di sicurezza oppure per stipulare un contratto di assistenza, contattare la nostra hotline per l'assistenza: Tel: +49 1805 92 20 92 | service@asecos.com

11. DISEGNO TECNICO



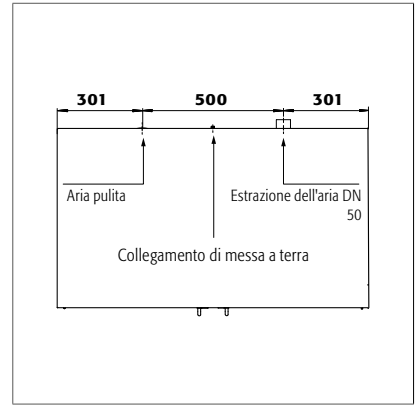
UB90.060.140.2S
 UB90.060.140.050.2S
 UB90.060.140.S2T
 UB90.060.140.050.S2T
 UB30.060.140.2S

UB90.060.140.UL.2S
 UB90.060.140.050.UL.2S
 UB90.060.140.UL.S2T
 UB90.060.140.050.UL.S2T

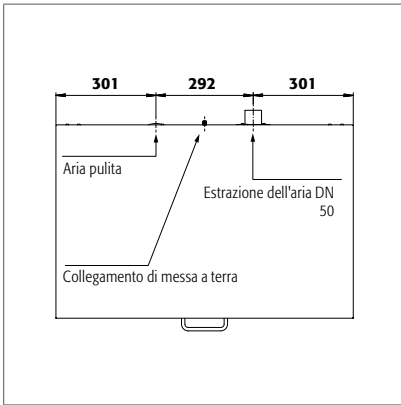


UB90.060.110.2S
 UB90.060.110.050.2S
 UB90.060.110.S
 UB90.060.110.050.S
 UB90.060.110.2T
 UB90.060.110.050.2T
 UB90.060.110.ST
 UB90.060.110.050.ST
 UB30.060.110.S
 UB30.060.110.2S
 UB90.080.110.060.2S

UB90.060.110.UL.2S
 UB90.060.110.050.UL.2S
 UB90.060.110.UL.S
 UB90.060.110.050.UL.S
 UB90.060.110.UL.2T
 UB90.060.110.050.UL.2T
 UB90.060.110.UL.ST
 UB90.060.110.050.UL.ST
 UB30.060.110.2T
 UB90.080.110.060.2T
 UB90.080.110.050.2T

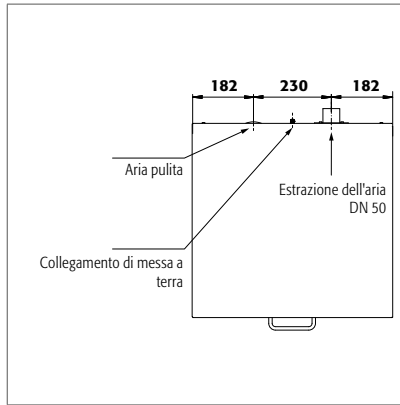


UB90.080.110.075.2T



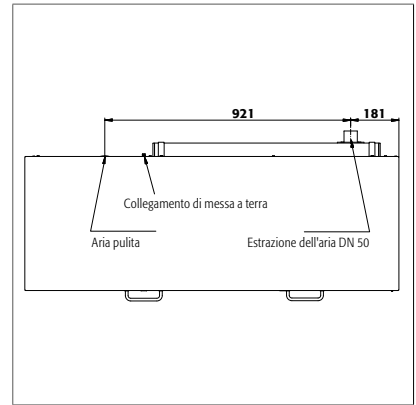
UB90.060.089.S
 UB90.060.089.050.S
 UB90.060.089.2T
 UB90.060.089.050.2T
 UB30.060.089.S

UB90.060.089.UL.S
 UB90.060.089.050.UL.S
 UB90.060.089.UL.2T
 UB90.060.089.050.UL.2T

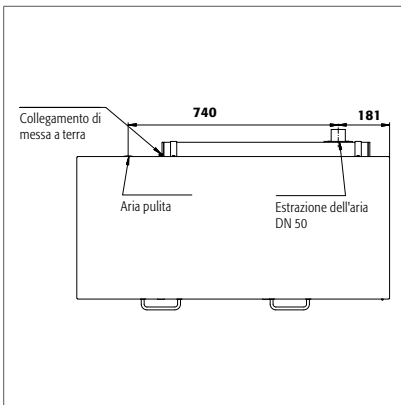


UB90.060.059.S
 UB90.060.059.050.S
 UB90.060.059.T
 UB90.060.059.UL.T
 UB90.060.059.050.T
 UB90.060.059.050.UL.T
 UB30.060.059.T
 UB90.080.059.060.T
 UB90.080.059.060.S

UB90.060.059.UL.S
 UB90.060.059.050.UL.S
 UB90.060.059.TR
 UB90.060.059.UL.TR
 UB90.060.059.050.TR
 UB90.060.059.050.UL.TR
 UB30.060.059.S
 UB90.080.059.060.TR



K90.060.140.050.UB.ST
 K90.060.140.050.UB.3T



K90.060.110.050.UB.ST
 K90.060.110.050.UB.2T

12.1. TABELLA DATI TECNICI

* Il carico di superficie è dato dal peso totale dell'armadio (armadio vuoto armadio vuoto compreso il carico) diviso per la sua superficie di lavoro. Questo è calcolato dalla larghezza dell'armadio moltiplicata per la profondità (somma della profondità dell'armadio e 1000 mm di superficie di lavoro davanti ad esso). La specifica del carico superficiale riportata nelle istruzioni per l'uso è un valore teorico, in quanto la specifica del carico rappresenta il valore massimo consentito per la struttura dell'armadio. Il calcolo del carico superficiale individuale deve sempre basarsi sul carico effettivo (peso degli arredi interni e peso dei contenitori immagazzinati).

ESEMPIO del modello di calcolo del carico teorico di superficie UB90.060.110.2T:

Peso dell'armadio	180 kg
Carico:	300 kg
Area di lavoro:	1100 mm × (574+1000) mm
Calcolo:	$\frac{180+300 \text{ kg}}{1,1 \text{ m} \times 1,574 \text{ m}} = \frac{480 \text{ kg}}{1,731 \text{ m}^2} = 277 \text{ kg/m}^2$

Legenda per tabella "Dati tecnici"

- | | | | |
|---|------------------------------|---|--|
| 1 | Dimensioni L x P x A esterne | 5 | Carico massimo (kg) |
| 2 | Dimensioni esterno L × P × H | 6 | Carico distribuito (kg/m ²) |
| 3 | tipo | 7 | Volume a 10 ricambi d'aria (m ³ /h) |
| 4 | Peso totale a vuoto (kg) | 8 | Pressione differenziale a 10 ricambi d'aria EK5/AK4 09-10 (Pa) |

UB-LINE								
DATI TECNICI	1	2	3	4	5	6	7	8
UB90.060.140.2S	1402 x 574 x 600 mm	1279 x 452 x 502 mm	90	230	300	240	3	1
UB90.060.140.UL.2S	1402 x 574 x 600 mm	1279 x 452 x 502 mm	90	230	300	240	3	1
UB90.060.140.050.2S	1402 x 502 x 600 mm	1279 x 382 x 502 mm	90	205	300	240	3	1
UB90.060.140.050.UL.2S	1402 x 502 x 600 mm	1279 x 382 x 502 mm	90	205	300	240	3	1
UB90.060.140.S2T	1402 x 574 x 600 mm	1279 x 452 x 502 mm	90	230	300	240	3	1
UB90.060.140.050.S2T	1402 x 502 x 600 mm	1279 x 382 x 502 mm	90	205	300	240	3	1
UB90.060.140.050.UL.S2T	1402 x 502 x 600 mm	1279 x 382 x 502 mm	90	205	300	240	3	1
UB90.060.110.2S	1102 x 574 x 600 mm	979 x 452 x 502 mm	90	180	300	277	2	1
UB90.060.110.UL.2S	1102 x 574 x 600 mm	979 x 452 x 502 mm	90	180	300	277	2	1
UB90.060.110.050.2S	1102 x 502 x 600 mm	979 x 382 x 502 mm	90	160	300	278	2	1
UB90.060.110.050.UL.2S	1102 x 502 x 600 mm	979 x 382 x 502 mm	90	160	300	278	2	1
UB90.060.110.S	1102 x 574 x 600 mm	979 x 452 x 502 mm	90	180	300	277	2	1
UB90.060.110.UL.S	1102 x 574 x 600 mm	979 x 452 x 502 mm	90	180	300	277	2	1
UB90.060.110.050.S	1102 x 502 x 600 mm	979 x 382 x 502 mm	90	160	300	278	2	1
UB90.060.110.050.UL.S	1102 x 502 x 600 mm	979 x 382 x 502 mm	90	160	300	278	2	1
UB90.060.110.2T	1102 x 574 x 600 mm	979 x 452 x 502 mm	90	180	300	277	2	1
UB90.060.110.UL.2T	1102 x 574 x 600 mm	979 x 452 x 502 mm	90	180	300	277	2	1
UB90.060.110.050.2T	1102 x 502 x 600 mm	979 x 382 x 502 mm	90	160	300	278	2	1
UB90.060.110.050.UL.2T	1102 x 502 x 600 mm	979 x 382 x 502 mm	90	160	300	278	2	1
UB90.060.110.ST	1102 x 574 x 600 mm	979 x 452 x 502 mm	90	180	300	277	2	1
UB90.060.110.UL.ST	1102 x 574 x 600 mm	979 x 452 x 502 mm	90	180	300	277	2	1
UB90.060.110.050.ST	1102 x 502 x 600 mm	979 x 382 x 502 mm	90	160	300	278	2	1
UB90.060.110.050.UL.ST	1102 x 502 x 600 mm	979 x 382 x 502 mm	90	160	300	278	2	1
UB90.060.089.S	893 x 574 x 600 mm	771 x 452 x 502 mm	90	140	300	313	2	1
UB90.060.089.UL.S	893 x 574 x 600 mm	771 x 452 x 502 mm	90	140	300	313	1	1
UB90.060.089.050.S	893 x 502 x 600 mm	771 x 382 x 502 mm	90	125	300	317	1	1
UB90.060.089.050.UL.S	893 x 502 x 600 mm	771 x 382 x 502 mm	90	125	300	317	1	1
UB90.060.089.2T	893 x 574 x 600 mm	771 x 452 x 502 mm	90	140	300	313	2	1
UB90.060.089.UL.2T	893 x 574 x 600 mm	771 x 452 x 502 mm	90	140	300	313	1	1
UB90.060.089.050.2T	893 x 502 x 600 mm	771 x 382 x 502 mm	90	125	300	317	1	1
UB90.060.089.050.UL.2T	893 x 502 x 600 mm	771 x 382 x 502 mm	90	125	300	317	1	1
UB90.060.059.S	593 x 574 x 600 mm	470 x 452 x 502 mm	90	120	300	450	1	1
UB90.060.059.UL.S	593 x 574 x 600 mm	470 x 452 x 502 mm	90	120	300	450	1	1
UB90.060.059.050.S	593 x 502 x 600 mm	470 x 382 x 502 mm	90	110	300	460	1	1
UB90.060.059.050.UL.S	593 x 502 x 600 mm	470 x 382 x 502 mm	90	110	300	460	1	1
UB90.060.059.T	593 x 574 x 600 mm	470 x 452 x 502 mm	90	120	300	450	1	1
UB90.060.059.TR	593 x 574 x 600 mm	470 x 452 x 502 mm	90	120	300	450	1	1
UB90.060.059.UL.T	593 x 574 x 600 mm	470 x 452 x 502 mm	90	120	300	450	1	1
UB90.060.059.UL.TR	593 x 574 x 600 mm	470 x 452 x 502 mm	90	120	300	450	1	1

UB-LINE								
DATI TECNICI	1	2	3	4	5	6	7	8
UB90.060.059.050.T	593 x 502 x 600 mm	470 x 382 x 502 mm	90	110	300	460	1	1
UB90.060.059.050.TR	593 x 502 x 600 mm	470 x 382 x 502 mm	90	110	300	460	1	1
UB90.060.059.050.UL.T	593 x 502 x 600 mm	470 x 382 x 502 mm	90	110	300	460	1	1
UB90.060.059.050.UL.TR	593 x 502 x 600 mm	470 x 382 x 502 mm	90	110	300	460	1	1
UB30.060.140.2S	1402 x 574 x 600 mm	1279 x 452 x 502 mm	30	230	300	240	3	1
UB30.060.110.S	1102 x 574 x 600 mm	979 x 452 x 502 mm	30	180	300	277	2	1
UB30.060.110.2T	1102 x 574 x 600 mm	979 x 452 x 502 mm	30	120	300	277	2	1
UB30.060.110.2S	1102 x 574 x 600 mm	979 x 452 x 502 mm	30	180	300	277	2	1
UB30.060.089.S	893 x 574 x 600 mm	771 x 452 x 502 mm	30	140	300	313	2	1
UB30.060.059.T	593 x 574 x 600 mm	470 x 452 x 502 mm	30	120	300	450	1	1
UB30.060.059.S	593 x 574 x 600 mm	470 x 452 x 502 mm	30	120	300	450	1	1
UB90.080.110.060.2T	1102 x 600 x 800 mm	979 x 482 x 702 mm	90	233	300	302	2	1
UB90.080.110.060.2S	1102 x 600 x 800 mm	979 x 482 x 702 mm	90	233	300	302	2	1
UB90.080.110.050.2T	1102 x 502 x 800 mm	979 x 382 x 702 mm	90	185	300	302	2	1
UB90.080.110.075.2T	1102 x 752 x 800 mm	979 x 626 x 701 mm	90	200	300	259	4	5
UB90.080.059.060.T	593 x 600 x 800 mm	470 x 482 x 702 mm	90	143	300	467	2	1
UB90.080.059.060.TR	593 x 600 x 800 mm	470 x 482 x 702 mm	90	143	300	467	2	1
UB90.080.059.060.S	593 x 600 x 800 mm	470 x 482 x 702 mm	90	143	300	467	2	1

K-LINE								
DATI TECNICI	1	2	3	4	5	6	7	8
K90.060.110.050.UB.ST	1102 x 502 x 601 mm	sinistra: 470 x 381 x 502 mm destra: 440 x 468 x 562 mm	90 scoperto di sinistra	155	300	275	2	1
K90.060.110.050.UB.2T	1102 x 502 x 601 mm	sinistra: 470 x 381 x 502 mm destra: 440 x 468 x 562 mm	90 scoperto di sinistra	155	300	275	2	1
K90.060.140.050.UB.ST	1402 x 502 x 601 mm	sinistra: 770 x 381 x 502 mm destra: 440 x 468 x 562 mm	90 scoperto di sinistra	197	300	236	3	1
K90.060.140.050.UB.3T	1402 x 502 x 601 mm	sinistra: 770 x 381 x 502 mm destra: 440 x 468 x 562 mm	90 scoperto di sinistra	197	300	236	3	1

12.2. TABELLA CAPACITÀ DI STOCCAGGIO

Legenda per tabella "Capacità di stoccaggio"



Portata (kg) dei livelli di stoccaggio



Volume di raccolta (litri)






Volume massimo del contenitore nell'armadio (litri)

UB-LINE																											
Dotazione dei singoli componenti	1 ripiano							4 ripiano							7 cassetto/ -i												
	2 inserto perforato							5 Auszugswanne Entsorgung							6 Cassetto di secondo livello												
3 vasca di raccolta sul fondo							6 Cassetto di secondo livello																				
	1	2	3	4	5	6	7	1	2	3	4	5	6	7	1	2	3	4	5	6	7						
UB90.060.140.2S		75				25	50						3/5,5	11,5/20/21							2,5/5	10/18/19					
UB90.060.140.UL.2S		75				25	50						3/5,5	11,5/20/21							2,5/5	10/18/19					
UB90.060.140.050.2S		75				25	50						2,5/4,5	10/17,5							2/4	9/15,5					
UB90.060.140.050.UL.2S		75				25	50						2,5/4,5	10/17,5							2/4	9/15,5					
UB90.060.140.52T	30	75				25	50			20/22			3	11,5					18/20		2,5	10					
UB90.060.140.UL.52T	30	75				25	50			20/22			3	11,5				18/20		2,5	10						
UB90.060.140.050.52T	30	75				25	50			11/16,5			2,5	10				10/15		2	9						
UB90.060.140.050.UL.52T	30	75				25	50			11/16,5			2,5	10				10/15		2	9						
UB90.060.110.2S		75				25	50						3	11,5							2,5	10					
UB90.060.110.UL.2S		75				25	50						3	11,5							2,5	10					
UB90.060.110.050.2S		75				25	50						2,5	10							2	9					
UB90.060.110.050.UL.2S		75				25	50						2,5	10							2	9					
UB90.060.110.S		75				25	50						7	26/27							6	23/24,5					
UB90.060.110.UL.S		75				25	50						7	26/27							6	23/24,5					
UB90.060.110.050.S		75				25	50						6	21,5/22,5							5	19,5/20					
UB90.060.110.050.UL.S		75				25	50						6	21,5/22,5							5	19,5/20					
UB90.060.110.2T	30	75			50					22/25,5		15,5						20/23		14							
UB90.060.110.UL.2T	30	75			50					22/25,5		15,5						20/23		14							
UB90.060.110.050.2T	30	75								21/22								19/20									
UB90.060.110.050.UL.2T	30	75								21/22								19/20									
UB90.060.110.ST	30	75				25	50			11/12			3	11,5				10			2,5	10					

UB-LINE




Dotazione dei singoli componenti	1 ripiano	4 ripiano	7 cassetto/ -i
	2 inserto perforato	5 Auszugswanne Entsorgung	
	3 vasca di raccolta sul fondo	6 Cassetto di secondo livello	

																				
UB90.060.110.U.LST	30	75			25	50			11/12			3	11,5			10			2,5	10
UB90.060.110.050.ST	30	75			25	50			10/11			2,5	10			10			2	9
UB90.060.110.050.U.LST	30	75			25	50			10/11			2,5	10			10			2	9
UB90.060.089.S		75			25	50						5,5	20/21						5	18/19
UB90.060.089.U.LS		75			25	50						5,5	20/21						5	18/19
UB90.060.089.050.S		75			25	50						4,5	16,5/17,5						4	15/15,5
UB90.060.089.050.U.LS		75			25	50						4,5	16,5/17,5						4	15/15,5
UB90.060.089.2T	30	75		50					20/22	23						18/20	20,5			
UB90.060.089.U.L2T	30	75		50					20/22	23						18/20	20,5			
UB90.060.089.050.2T	30	75							11/16,5							10/15				
UB90.060.089.050.U.L2T	30	75							11/16,5							10/15				
UB90.060.059.S		75			25	50						3	11,5						2,5	10
UB90.060.059.U.LS		75			25	50						3	11,5						2,5	10
UB90.060.059.050.S		75			25	50						2,5	10						2	9
UB90.060.059.050.U.LS		75			25	50						2,5	10						2	9
UB90.060.059.T	30	75		50	50				11/12	12	15,5/30					10	10,5	14/27		
UB90.060.059.TR	30	75		50	50				11/12	12	15,5/30					10	10,5	14/27		
UB90.060.059.U.LT	30	75		50	50				11/12	12	15,5/30					10	10,5	14/27		
UB90.060.059.U.LTR	30	75		50	50				11/12	12	15,5/30					10	10,5	14/27		
UB90.060.059.050.T	30	75							10/11							9/10				
UB90.060.059.050.TR	30	75							10/11							9/10				
UB90.060.059.050.U.LT	30	75							10/11							9/10				
UB90.060.059.050.U.LTR	30	75							10/11							9/10				
UB30.060.140.2S		75			25	50						3/5,5	11,5/20/21						2,5/5	10/18/19
UB30.060.110.S		75			25	50						7	26/27						6	23/24,5
UB30.060.110.2T	30	75		50					22/25,5		15,5					20/23		14		
UB30.060.110.2S		75			25	50						3	11,5						2,5	10
UB30.060.089.S		75			25	50						5,5	20/21						5	18/19
UB30.060.059.T	30	75		50	50				11/12	12	15,5/30					10	10,5	14/27		
UB30.060.059.S		75			25	50						3	11,5						2,5	10
UB90.080.110.060.2T	30	75		50					22/25,5		15,5					20/23		14		
UB90.080.110.060.2S		75			25	50						3	25						2,5	22,5
UB90.080.110.050.2T	30	75							21/22							19/20				
UB90.080.110.075.2T		75		60					33	33						30	30			
UB90.080.059.060.T	30	75		50	50				11/12	12	15,5/30					10	10,5	14/27		
UB90.080.059.060.TR	30	75		50	50				11/12	12	15,5/30					10	10,5	14/27		
UB90.080.059.060.S		75			25	50						3	25						2,5	22,5

K-LINE

Dotazione dei singoli componenti (lato sinistro)	1 ripiano	2 inserto perforato	3 vasca di raccolta sul fondo
	4 cassetto/ -i		

Dotazione dei singoli componenti (lato destro)	5 ripiano estraibile
---	-----------------------------

															
	1	2	3	4	5	1	2	3	4	5	1	2	3	4	5
K90.060.140.050.U.B.3T	30	75			25			11/16,5		11			10/15		10
K90.060.140.050.U.B.ST		75		50	25				20	11				18	10
K90.060.110.050.U.B.2T	30	75			25			10/11		11			9/10		10
K90.060.110.050.U.B.ST				50	25				20	11				18	10

