

HU

EP.V.34173.00 | 10/2023

asecos®



G
LINE

HASZNÁLATI UTASÍTÁS

Gázpalack tárolószekrény
az EN 14470-2 szabvány szerint

5 ÉV GARANCIA

Fix 5 éves futamidejű BASICPlus-szerződés esetén az Ön által vásárolt biztonsági szekrényre 5 év garanciát nyújtunk.

Garanciális szolgáltatásainkra vonatkozó további információk:



G LINE

G-CLASSIC-30



G30.205.140



G30.205.120



G30.205.090



G30.205.060
G30.205.060.R

G-ULTIMATE-90



G90.205.140



G90.205.120



G90.205.090



G90.205.060
G90.205.060.R



G90.205.060.2F
G90.205.060.2FR



G90.145.060
G90.145.060.R



asecos GmbH

Ügyfélszolgálati Osztály
Weiherfeldsiedlung 16–18
D-63584 Gründau

Fax: +49 60 51 - 92 20-10

E-mail: service asecos.com

Az asecos biztonsági szekrényre vonatkozó személyes dokumentáció

Tisztelt Ügyfelünk!

asecos biztonsági szekrényének megvásárlásával Ön döntő jelentőségű befektetést tett házának biztonsága érdekében. Ön egy kiváló anyagokból készült innovatív terméket lát maga előtt, amely a garantálja a legjobb minőséget.

Az asecos biztonsági szekrényei hiánytalan engedélyezési dokumentációjával rendelkeznek. Minden egyes szekrény engedélyezési dokumentumait archiváljuk az Ön számára; szükség esetén (pl. üzemi bejárás során) azokat ezen az űrlapon tudja igényelni tőlünk.

Ehhez egyszerűen válassza/másolja le ezt az űrlapot és címmel ill. a szekrény sorozatszámával ellátva faxon küldje vissza részünkre.

Üdvözlettel
asecos GmbH

Kapcsolat

Cég

Utca

Irsz.

Helyiség

Kapcsolattartó neve

E-mail

Telefon

A biztonsági szekrények sorozatszámai

.....
.....
.....

KEZELÉSI ÚTMUTATÓ

Tisztelt Ügyfelünk!

Köszönjük, hogy a mi biztonsági szekrényünket választotta. Ezzel döntő jelentőségű befektetést tett házában biztonságára érdekében. Biztonsági szekrényeinkkel a munkahelyi veszélyes anyagok tárolása biztonságossá és kényelmessé válik.

Ezt a kezelési útmutatót nagyon gondosan olvassa végig. Ismerje meg részletesen biztonsági szekrényeinek előnyeit és egyszerű kezelhetőségét. Ez megkönnyíti az Ön számára a veszélyes anyagok mindennapi kezelését.

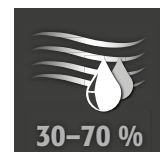
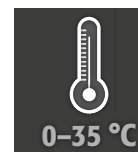
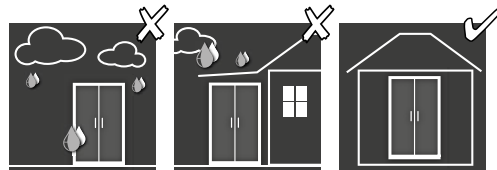
Köszönjük
az asecos csapata

1. ÚTMUTATÁSOK • IRÁNYELVEK • JÓTÁLLÁS	5
1.1. Általános biztonságtechnikai útmutatások	5
1.2. Jótállás	5
1.3. A szekrény részletes ismertetése	5
2. SZÁLLÍTÁS	5
2.1. Általános tudnivalók	5
2.2. A szekrény billentése	6
3. ÜZEMBE HELYEZÉS	6
3.1. A szekrények kiszintezése	6
3.2. Telepítés	6
4. CSUKÓDÁS	6
4.1. Zártípusok	6
4.2. A két szárnyú ajtó kinyitása	7
5. BELSŐ FELSZERELTSÉG	7
5.1. Sínek felszerelése	7
5.2. Palackrögzítő	7
5.3. Palackrögzítő oldalfala	8
5.4. Rámpa kinyitása	9
5.5. Polc és nagy igénybevételre tervezett rács	9
5.6. polc, ferde verzió	9
6. CSŐ / KÁBEL KIVEZETÉS	9
6.1. Átmérő / csövek száma / kábelek	9
6.2. Csövek anyaga	9
6.3. Fúrólukák és fúrási távolságok	10
6.4. Átvezetési területek	10
6.5. Ermeto csavarcsatlakozás	10
6.6. Nyílt furatok lezárása	10
7. TÁROLÁS	11
8. FÖLDELÉS	11
8.1. Földelőcsatlakozó	11
8.2. PREMIUM földelés	12
9. SZELLOZÉS	12
9.1. Általános útmutatások	12
9.2. Megjegyzések a Tűzvédelmi karimákhoz ▪ Szellőzőkhöz ▪ Tűzvédelmi szelephez	12
9.3. Tűzvédelmi hüvely felszerelése	13
9.4. Szellőzőaljzatok felszerelése	13
9.5. Tűzvédelmi szelepek felszerelése	13
10. TŰZESÉT • ÁRTALMATLANÍTÁS	13
10.1. Kinyitás tűz után	13
10.2. Ártalmatlanítás	14
11. BIZTONSÁGTECHNIKAI ÁTVIZSGÁLÁS	14
11.1. Kopóalkatrészek	14
11.2. Kapcsolat	14
12. MŰSZAKI RAJZ	16
13. MŰSZAKI ADATOK	17

1.1. ÁLTALÁNOS BIZTONSÁGTECHNIKAI ÚTMUTATÁSOK

- A veszélyes anyagok kezelése során tartsa be a vonatkozó törvényeket és előírásokat, valamint a jelen kezelési útmutatóban található tudnivalókat.
- Tartsa be a helyszíni telepítési feltételeket (pl. a szekrények és az épület összecsavarozása esetén)
- A Műszaki Felügyelet utasításait be kell tartani.
- Tartsa be a baleset-megelőzési előírásokat és a munkahelyi irányelvet.
- Biztosítsa, hogy az előírt biztonságtechnikai felülvizsgálatokat csak **felhatalmazott szakember** végezze **eredeti pótalkatrészek felhasználásával**.
- A szekrényt csak betanítás után használja. Illetéktelen személyek számára a hozzáférést meg kell tiltani.
- Szakképzett/felhatalmazott szakemberrel bevonásával elkerüli a szakszerűtlen szállításhoz vezető esetleges hibás működést, sérüléseket és korróziós károkat.
- Folyamatosan üresen kell tartani az ajtók nyitási területét, míg az ajtókat zárva kell tartani
- Ügyeljen a tárolási mennyiségekre, terhelésekre stb. vonatkozó felső korlátokra.
- A robbanásveszélyes légkör és az egészségkárosító gőzök elkerülése érdekében határozottan javasolt a megfelelő technikai szellőztetés. Ezzel kapcsolatban tartsa be a légelvezető berendezéshez való csatlakoztatással kapcsolatos tudnivalókat.
- A felhasználó az első üzembe helyezés előtt köteles átvizsgálni a biztonsági szekrény esetleges sérüléseit.

Telepítési és környezeti feltételek



1.2. JÓTÁLLÁS

A termékre vállalandó jótállásról Ön (a Vevő) és a szakkereskedés (az eladó) állapodik meg. Az asecos, mint gyártó, a kezelési útmutatóban felsorolt termékekre a leszállítás napjától számított 24 hónapig jótállást vállal. Mint minden biztonságtechnikai berendezést, úgy a termék valamennyi modelljét is éves átvizsgálási kötelezettség terheli, melyet a gyártó megbízott szakemberei fognak elvégezni. Ellenkező esetben a Vevő eselik attól, hogy a gyártóval szemben érvényesíthesse a jótállási igényét.

1.3. A SEKRÉNY RÉSZLETES ISMERTETÉSE

Szekrényadatok Fedélzeti napló (a szekrényhez mellékelve)
Műszaki rajz 1. melléklet
Műszaki adatok Táblázat a 2. mellékletben

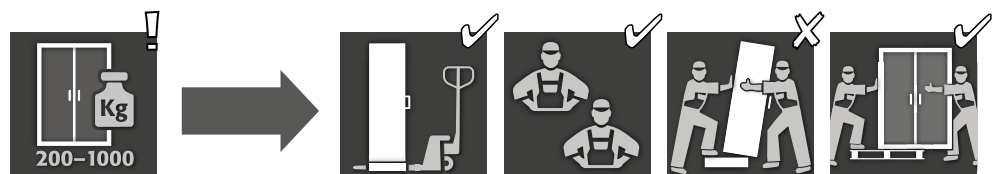
A teljes modelláttekintést a kezelési útmutató elején találja.

G-CLASSIC-30 • G-ULTIMATE-90

Ezeket a modelleket a BS EN 14470-2 szabvány követelményeinek megfelelően tesztelték, tanúsították és jelölték. Felhasználási céljuk a gázpalackok tárolása és kiürítése az épületekben az érvényes nemzeti szabályozások alapján.

2. SZÁLLÍTÁS

2.1. ÁLTALÁNOS TUDNIVALÓK



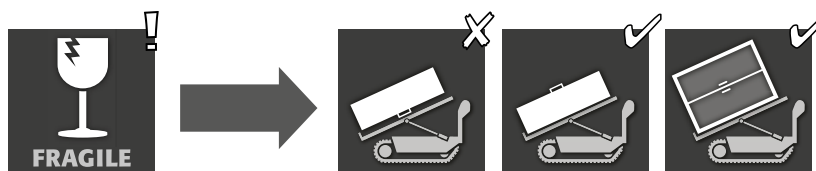
FIGYELEM:

A szekrényt emelőkocsival, álló helyzetben, leköttözve és csúszás ellen biztosítva szállítsa a végső telepítési helyre.

Az ajtórésekben található szállítási biztosításokat csak közvetlenül a telepítés helyén szabad eltávolítani! A szakszerűtlen szállítás a tűzvédelmi szigetelés rejtett sérüléseit okozhatja!

A szükséges minőséget csak akkor tudjuk biztosítani, ha a szekrényt speciálisan képzett szakemberrel szállítja a használat helyére.

2.2. A SZEKRÉNY BILLENTÉSE

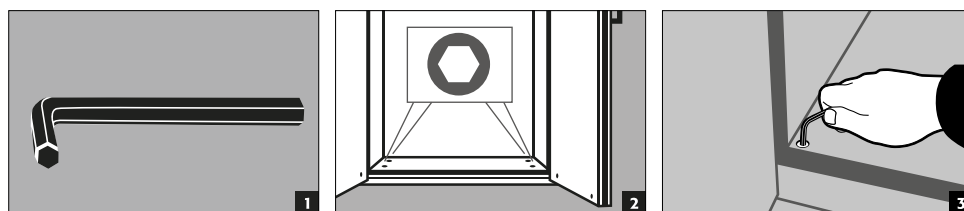
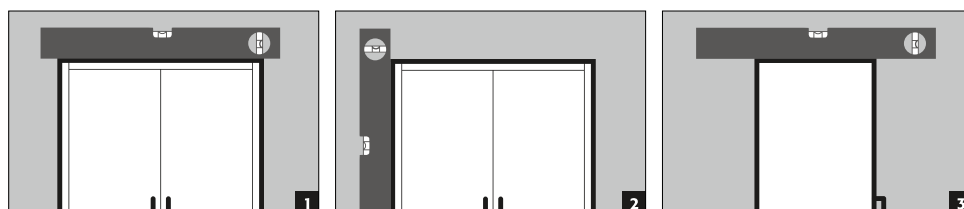
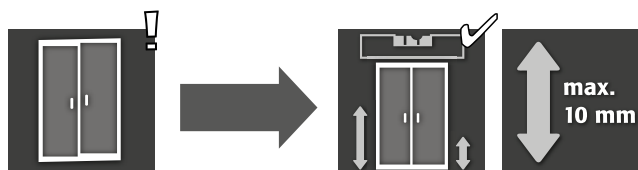


FIGYELEM:

A szekrény billentését csak rángatás nélkül szabad végezni!

3. ÜZEMBE HELYEZÉS

3.1. A SZEKRÉNYEK KISZINTEZÉSE

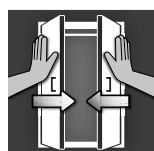


3.2. TELEPÍTÉS

- Mielőtt első alkalommal használatba veszi a terméket, a felhasználónak el kell végezni a biztonsági tárolószekrény vizsgálatát a lehetséges sérülések tekintetében, például a hibás vagy laza tömítések, és az ajtó részeinek helyes beállítása és tökéletes működése.
Csak akkor használja a szekrényt és a tartozékait, ha azok megfelelő állapotban vannak.

4. CSUKÓDÁS

4.1. ZÁRTÍPUSOK



Csak kézzel csukható ajtók



Profilhengern

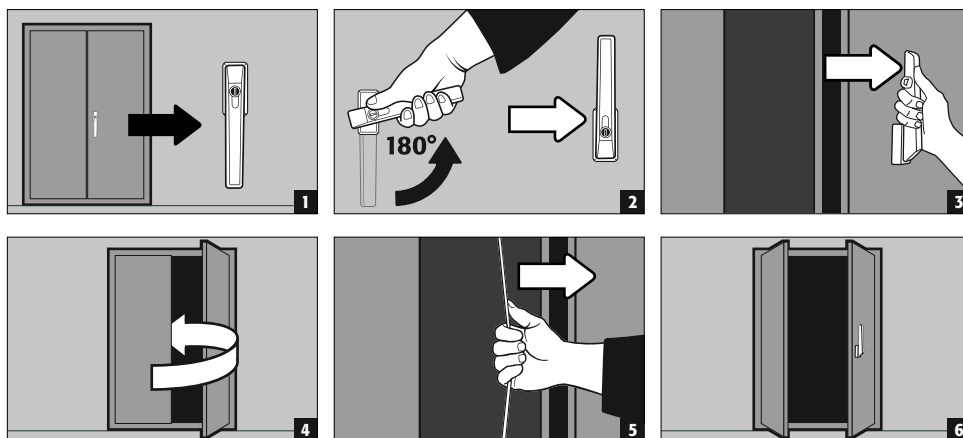


FIGYELEM:

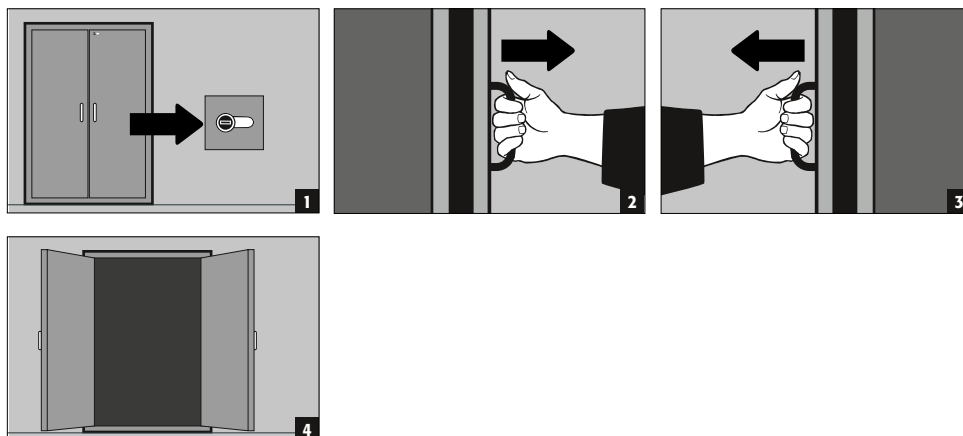
Ha a szekrény tartalmához nem nyúlunk hozzá, a tulajdonos/használó köteles biztosítani, hogy valamennyi ajtó bezárt állapotban maradjon. Általában ügyelni kell arra, hogy a szekrények nem rendelkeznek vészhelyzeti kireteszelő berendezéssel, tehát a szekrénybe bezárt személyek nem tudják önmagukat kiengedni!

4.2. A KÉT SZÁRNYÚ AJTÓ KINYITÁSA

G-ULTIMATE-90



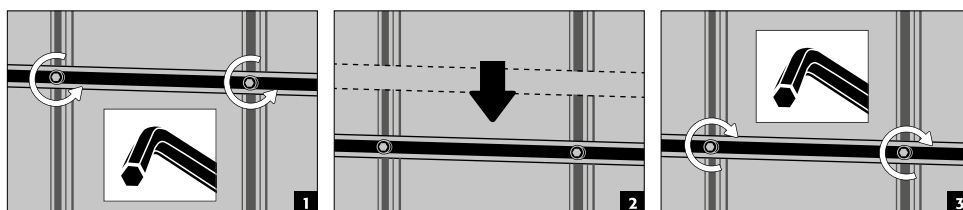
G-CLASSIC-30



5. BELSŐ FELSZERELTSÉG

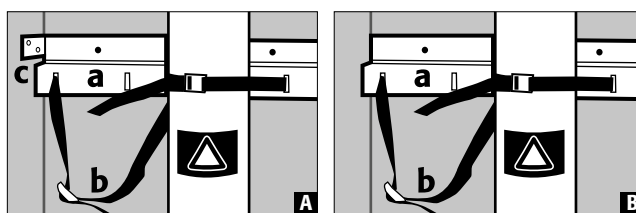
5.1. SÍNEK FELSZERELÉSE

- a túlnyomásos gázok behelyezéséhez, állítható magasságú



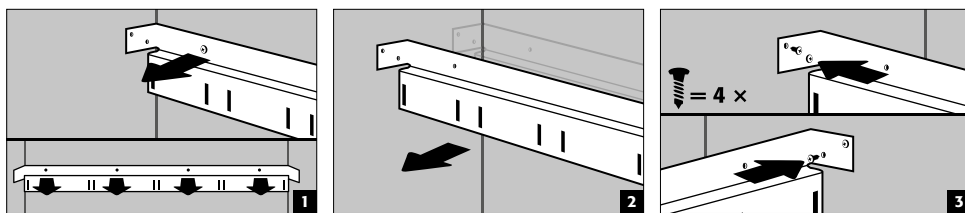
5.2. PALACKRÖGZÍTŐ

[A] G-ULTIMATE-90
[B] G-CLASSIC-30

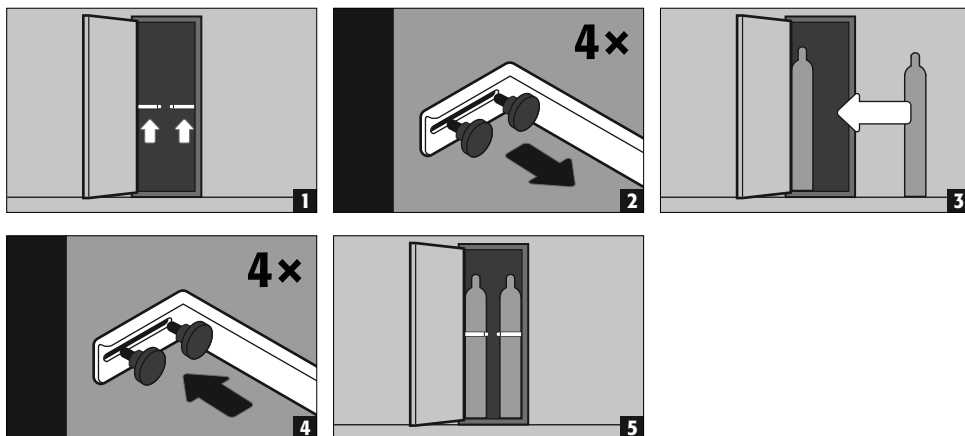


a tartósan a hátsó falra szerelve
b rögzítőhevederek a gázipalackok rögzítéséhez
c állítható mélységű (G-ULTIMATE-90)

Állítható mélységű a G-ULTIMATE-90 esetén

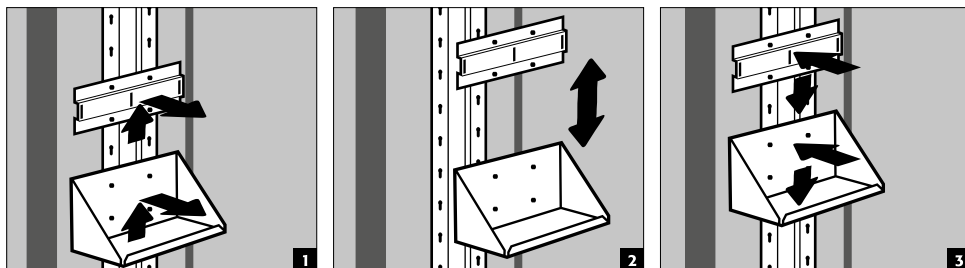


Palackrögzítő G90.205.060.2F



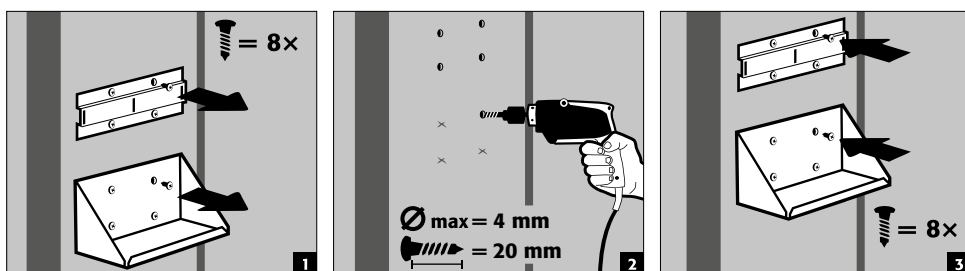
5.3. PALACKRÖGZÍTŐ OLDALFALA

OLDALSÓ PALACKRÖGZÍTŐ
(szerszámok nélkül is
beállítható)



- beakasztható a felszerelő sínbe és állítható magasságú

OLDALSÓ PALACKRÖGZÍTŐ
(csavaros)



- állítható magasságú és az oldalfalhoz van csavarozva



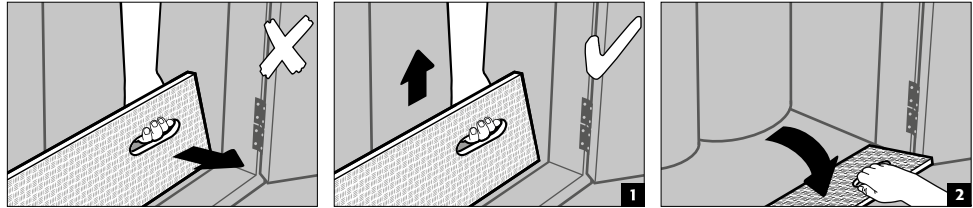
MEGJEGYZÉS: G90.205.060.2F(R) modell

A speciális tűzvédelmi védőpanelek használatának köszönhetően szigorúan tilos az oldalfalakra szerelni alkatrészeket vagy azokra furatokat fúrni!

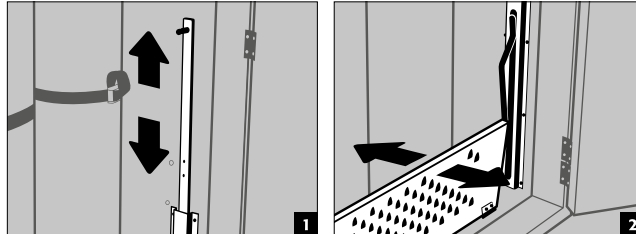
5.4. RÁMPA KINYITÁSA

- automatikusan reteszel összehajtott állapotban

STANDARD



KOMFORT



5.5. POLC ÉS NAGY IGÉNYBEVÉTELRE TERVEZETT RÁCS

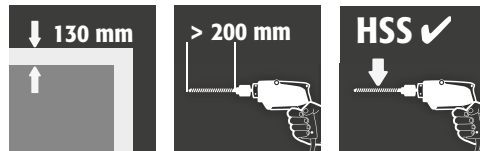
A polcot vagy a nagy igénybevételre tervezett rácsot gyárilag 1100 mm magasságban szerelik fel. Lehetséges speciális pozíció beállítása, viszont ehhez szükséges az elsődleges műszaki pontosítás, illetve a feltöltési jóváhagyási / összeszerelési rajz létrehozása.

5.6. POLC, FERDE VERZIÓ

Kis gázpalack tárolása

A ferde polcokat gyárilag az előre meghatározott pozícióban telepítették. Alapesetben lehetséges akár 590 mm hosszú és 100 mm átmérőjű gázpalackok tárolása. Lehetséges a különböző átmérőjű gázpalackok tárolása, illetve a polcok speciális pozicionálása, viszont ehhez szükséges az elsődleges műszaki pontosítás, illetve a feltöltési jóváhagyási / összeszerelési rajz létrehozása.

6. CSŐ / KÁBEL KIVEZETÉS



VIGYÁZAT

Ne használjon fát vagy síkfúrót. Kizárólag HSS fúrót használjon.

6.1. ÁTMÉRŐ / CSÖVEK SZÁMA / KÁBELEK



MEGJEGYZÉS

Be kell tartani a DIN EN 14470-2 által meghatározott maximálisan megengedett átmérőket!

- › Csövek esetén a külső átmérő 10 mm
- › Kábelek esetén a külső átmérő 20 mm

Az áthaladások számát a minimálisra kell csökkenteni.

Sűrített gázpalackonként maximum 3 csőáthaladás és 2 kábeláthaladás megengedett.

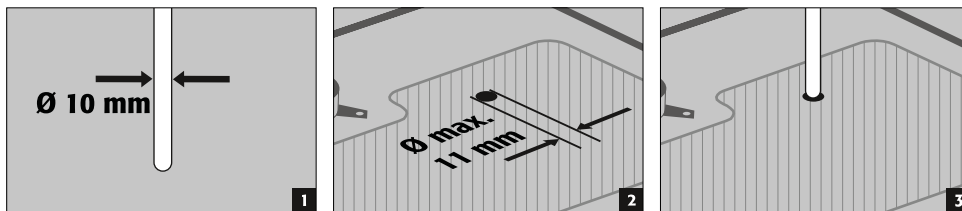
6.2. CSÖVEK ANYAGA

Javasoljuk, hogy rozsdamentes acélból vagy hasonló hővezető képességű anyagból készült csöveket használjon a tesztek során meghatározott tűzállóság fenntartásához. A maximum 10 mm külső átmérőjű rézcsövek használata engedélyezett anélkül, hogy az negatív hatással lenne a szekrények bevizsgált tűzállóságára.

6.3. FÚRÓLYUKAK ÉS FÚRÁSI TÁVOLSÁGOK

A fúróluk max. 1 mm-rel lehet nagyobb, mint a használt csővezeték vagy elektromos kábel külső átmérője. A cső vagy a kábel további szigetelési műveletek nélkül átvezethető a szekrény tetején.

Példa

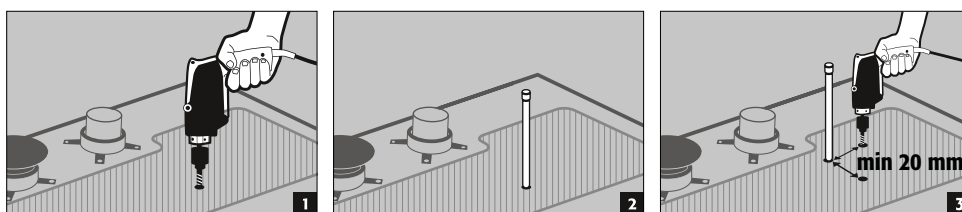


- A 10 mm-es külső átmérőjű csővezeték = 11 mm-es átmérőjű fúróluk
- A 20 mm-es külső átmérőjű kábel = 21 mm-es átmérőjű fúróluk



VIGYÁZAT

Be kell tartani a minimum 20 mm-es távolságot a furatok között azok minden oldalán.



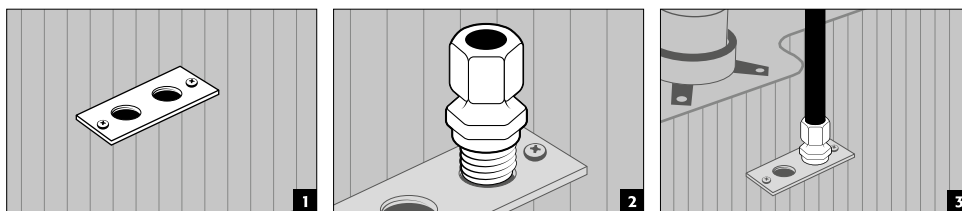
6.4. ÁTVEZETÉSI TERÜLETEK

A csövek és kábelek lehetséges átvezetési területét a szekrény tetején keresztül a szekrény belső és külső részén is jelölve van.

- A furatot mindkét irányból be lehet fúrni (belülről kifelé és kívülről befelé is).
- Ugyanakkor vegye figyelembe, hogy a fúrás alatt alkalmazott nyomástól függően a furat áttörhet a másik oldalra. Optikai okokból ezért javasolt belülről kifelé elvégezni a fúrást.
- Amikor belülről kifelé végzi a fúrást, tartson legalább 5 cm távolságot a hátsó faltól. Ha tovább kell hátrafelé fúrnia, akkor csak kívülről befelé végezze a fúrást.

6.5. ERMETO CSAVARCSATLAKOZÁS

- Az R3/8" belső meneteknek köszönhetően egy hagyományos ermeto csavarcsatlakozás felszerelhető a második lépésben.



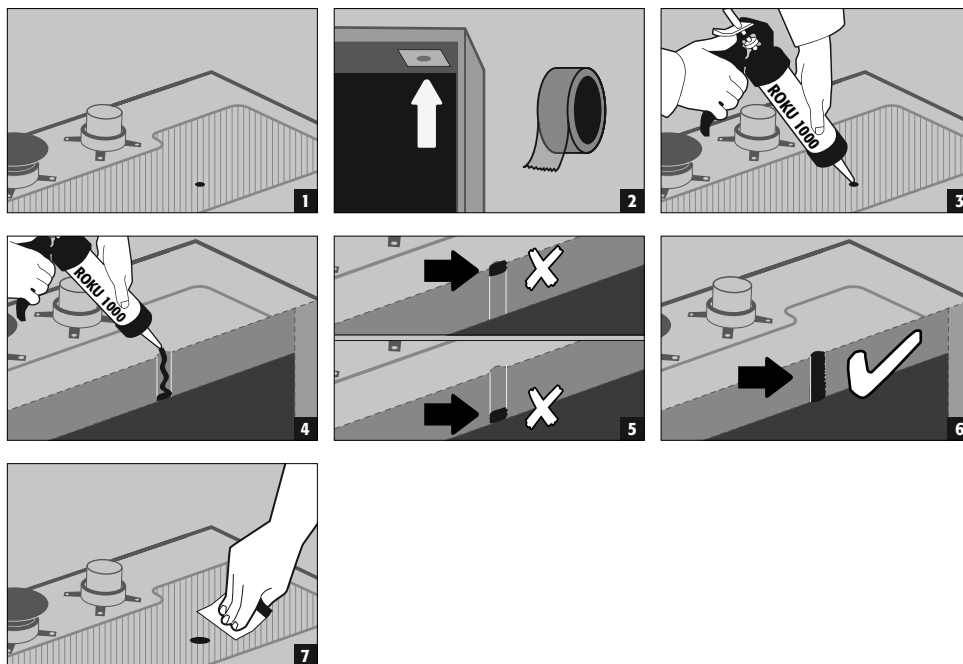
6.6. NYÍLT FURATOK LEZÁRÁSA



VIGYÁZAT:

Be kell tartani a maximálisan megengedett átvezetési átmérőket a BS EN 14470-2 szabvány alapján (10 mm a csövek, 20 mm a kábelek esetén)!

A szekrényen lévő nem használt furatokat megfelelően tömíteni kell az erre alkalmas tűzvédelmi tömítőanyaggal (ROKU 1000, rendelésszám: 6520) a furat teljes területén és a fal teljes vastagságában. Javasoljuk, hogy rozsdamentes acélból készült vagy hasonló konduktív tulajdonságokkal rendelkező csöveket használjon annak érdekében, hogy fenntartsa a tesztek során meghatározott tűzállósági tulajdonságokat.



7. TÁROLÁS

A beállított nagynyomású gázipalackok összterfogatát (öbilitógáz palackok esetén a 210 lit. + 10lit.-es értéket) nem szabad túllépní.



Az alábbiak minden modellre érvényesek:A szekrény típusosztályától függően vegye figyelembe a vonatkozó nemzeti előírásokat!

8. FÖLDELÉS

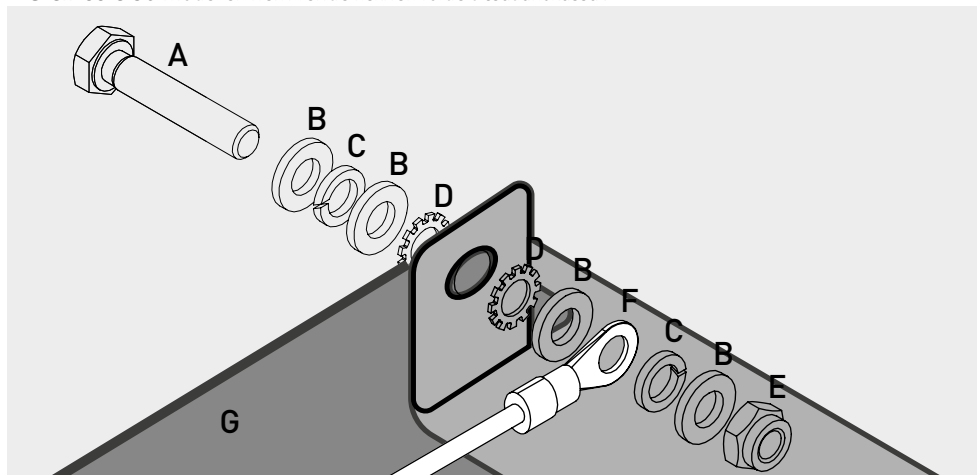
8.1. FÖLDELŐCSATLAKOZÓ

G-ULTIMATE-90

Minden G-ULTIMATE-90 modellt földelt csatlakozással kell ellátni. A szekrény teste (az oldalsó és a felső panelek) fém részei konduktívan csatlakoztatva van egymáshoz a földelt csatlakozáson keresztül. A földelt csatlakozás elő van készítve a helyszíni potenciálkiegyenlítés létrehozásához. A szükséges anyag a termékhez van csomagolva, és a helyszínen kell a megfelelő helyre felszerelni a felső részénél.

G-CLASSIC-30

A G-CLASSIC-30 modellek nem rendelkeznek földelt csatlakozással.





Jelmagyarázat	
A 1 × M6×30 csavar (DIN 933)	E 1 × anya rögzítővel (DIN 985)
B 4 × Ø 6,4 alátét (DIN 125)	F földelőkábel gyűrűs kábelsaroval (helyszíni csatlakoztatás)
C 2 × Ø 6,4 rugós gyűrű (DIN 7980)	G A biztonsági szekrény lemeze
D 2 × Ø 6,4 fogazott alátét (DIN 6798)	

8.2. PREMIUM FÖLDELÉS

Csak gyári összeszerelésnél érhető el a szekrényekhez való csatlakoztatása.

Opcionálisan a G-ULTIMATE-90 szekrényeket az alábbiak szerint szerelték fel a további töltéshez:

- az ajtólapok, ajtókilincsek és az alaplemez további fémes konduktív csatlakoztatása a szerény testével (39621 / HFE.34157 cikk)

9. SZELLOZÉS

9.1. ÁLTALÁNOS ÚTMUTATÁSOK

- Ha telepítve van, ellenőrizni kell a szellőzőrendszerhez való előírászerű csatlakozást (pl. füstcsövecskékkel)



MEGJEGYZÉSEK

A bemeneti és kimeneti levegőcsatlakozások melletti tűzvédelmi szelepek a biztonsági és karbantartásnál szükséges alkatrészek.



VIGYÁZAT:

Abban az esetben, amikor a gázpalack tárolószekrények műszaki elszívórendszerhez vannak csatlakoztatva, biztosítani kell a BS EN 14470-2 szabvány szerinti minimális légkeringetési arányt. Üzemelés közben folyamatos szellőzésnek kell lennie, és azt nyitott levegőbe, biztonságos helyen kell kivezetni. A szekrény nyomásesése nem haladhatja meg a 150 Pa értéket. A levegő beáramlási sebességének legalább 20 cm/mp értékűnek kell lennie.

Minimális légkeringetési arány az alábbiak tárolása során:



gyúlékony/oxidáló gázok



mérgező gázok



9.2. MEGJEGYZÉSEK A TŰZVÉDELMI KARIMÁKHOZ - SZELLŐZŐKHÖZ - TŰZVÉDELMI SZELEPHEZ



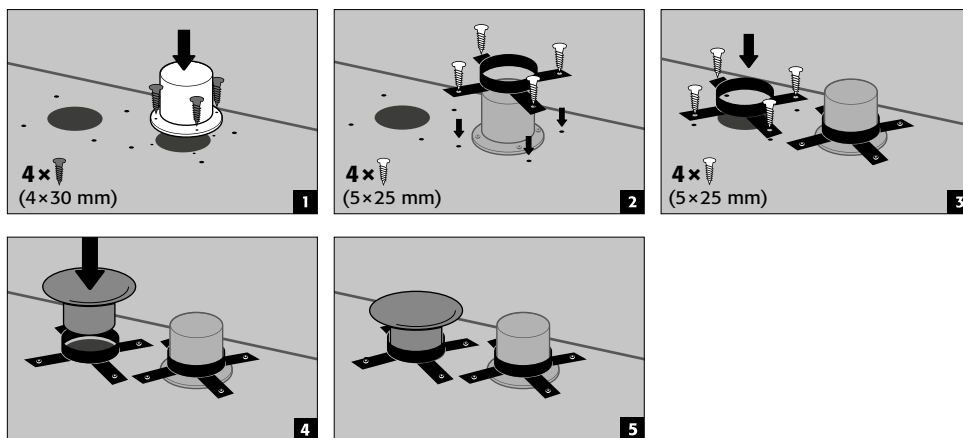
MEGJEGYZÉS a tűzvédelmi karimák, szellőzőfűvókák és tűzvédelmi szelepek felszereléséhez

A tűzvédelmi karimák, szellőzőfűvókák és tűzvédelmi szelepek szállítási okokból nincsenek gyárilag felszerelve, azok a szekrényrel együtt kerülnek leszállításra.

- › Tűz esetén a tűzvédelmi szelepek/karimák döntő tényezők a szekrény testelt tűzellenállósága szempontjából.
- › Ezért alapvető fontosságú, hogy azokat felszereljük a nyílásokhoz a levegő be- és kivezetéséhez, miután a használati helyén telepítették a biztonsági tárolószekrényt.
- › A tűzvédelmi karimákat, szellőzőfűvókákat és tűzvédelmi szelepeket akkor is fel kell szerelni, ha a biztonsági szekrény műszaki szellőztetése nem történik meg!
- › Tilos eltávolítani a furatok tűzvédelmi tömítéseit! A műszaki léghívó rendszer csatlakoztatását mindig a csatlakozóelemnél / tűzvédelmi szelepnél kell elkészíteni a jobb oldalon (előlről nézve).

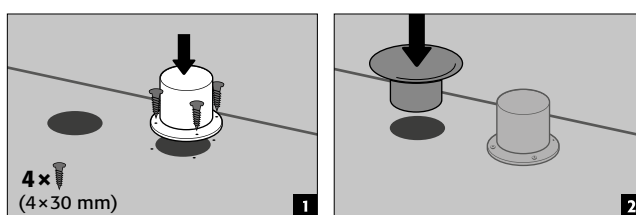
9.3. TŰZVÉDELMI HÜVELY FELSZERELÉSE

AZ ALÁBBI MODELLEKHEZ:
G90.205.140
G90.205.120



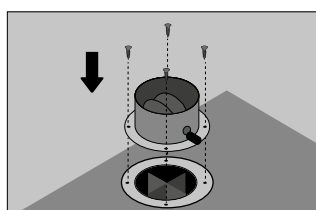
9.4. SZELLŐZŐALJZATOK FELSZERELÉSE

Az alábbi modellekhez:
G90.205.090
G90.205.060(2F)



9.5. TŰZVÉDELMI SZELEPEK FELSZERELÉSE

G-CLASSIC-30



A biztonsági szekrény felhasználási helyen történő telepítése után vissza kell helyezni a szekrényben található, mellékelt tűzvédelmi szelepeket (ezek a szállításkor a sérülések elleni védelem érdekében le lettek szerelve) a beérkező és a kimenő levegő furataira. A szelepeket akkor is fel kell szerelni, ha a biztonsági szekrény technikai szellőztetése nem szükséges! A szelepek szereléséhez (ld. kép) ezeket pozicionálja a beérkező és a kimenő levegő meglévő furataira és a mellékelt csavarokkal (szelepenként 4-4 darab) fel kell csavarozni a szekrény fejrészére.

10. TŰZESET - ÁRTALMATLANÍTÁS

10.1. KINYITÁS TUZ UTÁN



FIGYELEM:

A szekrény nyitását csak felhatalmazott szakszemélyzet (pl. Tűzoltóság) végezheti!

A tűz időtartamától függően gyúlékony gőz-levegő keverék alakulhatott ki, ezért felnyitás előtt egy 10 méteres sugarú körben minden gyújtóforrást el kell távolítani a szekrények közeléből.

Csak szikramentes szerszámokat szabad alkalmazni!

A szekrényt a lehető legnagyobb körültekintéssel kell felnyitni!

10.2. ÁRTALMATLANÍTÁS



A modelleket fajta szerint szétszerelve lehet ártalmatlanítani.

11. BIZTONSÁGTECHNIKAI ÁTVIZSGÁLÁS

A szekrényeket mint biztonságtechnikai berendezéseket évente legalább egyszer biztonságtechnikai felülvizsgálatnak kell alávetni (Munkahelyi rendelet 4.§ 3. bek, Üzembiztonsági rendelet 10.§ és DGUV-R 108-007 Szakszervezeti szabály alapján). A következő vizsgálat időpontját az ajtó külső oldalán lévő vizsgálati táblán találja. Ezt az éves felülvizsgálatot csak egy felhatalmazott asecos-munkatárs végezheti a szükséges körülményekkel, csak így biztosíthatók az Ön garanciális igényei tűz esetén (ehhez lásd még szerviz tájékoztató füzetünket).

Ezen kívül javasoljuk, hogy naponta ill. havonta önállóan végezze el az alábbi működési ellenőrzéseket.

- az ajtók tökéletes működése:
 - zsanérok
 - zárórendszer
 - ajtózár
 - ajtónyitó rendszer
- a tűzvédelmi tömítések megfelelő tömítése és állapota

Tisztítás

A szekrényeket kímélő háztartási tisztítószerrel és egy puha kendővel tudja megtisztítani.

Káresemény

Kár esetén, kérjük, vegye fel a kapcsolatot az asecos-szerviz munkatársaival vagy szakkereskedőjével, hogy a szekrényt eredeti pótalkatrészekkel tudja megjavíttatni.

11.1. KOPÓALKATRÉSZEK

A biztonsági szekrény különböző, biztonságtechnikai szempontból releváns alkatrészei kopóalkatrészek, melyeket rendszeres időközönként ki kell cseréltetni az asecos szerviz munkatársaival.

Az Ön biztonsági szekrényében található, érintett alkatrészek listáját a service@asecos.com címre küldött kérés után küldjük meg Önnek.

11.2. KAPCSOLAT



KAPCSOLAT

Hibák és a termékeinkkel kapcsolatos (garanciaidőn belüli és azon túli) reklamációk, biztonságtechnikai felülvizsgálatokra vagy szervizszerződés megkötésére irányuló kérések esetén, kérjük, vegye fel a kapcsolatot szervizünk telefonos ügyfélszolgálatával az alábbi számon:

Tel: +49 1805 92 20 92 | service@asecos.com

G90.205.140

G90.205.060
G90.145.060
G90.205.060.2F

G30.205.090

G90.205.060.R
G90.145.060.R
G90.205.060.2FR

G90.205.120

G30.205.140

G30.205.060


G90.205.090


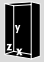





G30.205.120

G30.205.060.R

13. MŰSZAKI ADATOK

Jelmagyarázat a „Műszaki adatok” táblázathoz

							
Külső méretek Sz x Mé x Ma	Belső méretek Sz x Mé x Ma	Típus	Az üres szekrény súlya	Maximális terhelés	Megosztott terhelés	Légcseré 120 alkalommal	

								
G-LINE 90 típus				kg	kg	kg/m²	m³/h	Pa
G90.205.140	1398 x 615 x 2050 mm	1245 x 400 x 1858 mm	G90	690	600	571,00	111	143
G90.205.120	1198 x 615 x 2050 mm	1045 x 400 x 1858 mm	G90	610	600	625,00	93	103
G90.205.090	898 x 615 x 2050 mm	745 x 400 x 1858 mm	G90	490	600	752,00	66	147
G90.205.060	598 x 615 x 2050 mm	477 x 425 x 1858 mm	G90	365	600	999,00	42	85
G90.205.060.R	598 x 615 x 2050 mm	477 x 425 x 1858 mm	G90	365	600	999,00	42	85
G90.145.060	598 x 615 x 1450 mm	445 x 425 x 1246 mm	G90	278	600	909,00	28	42
G90.145.060.R	598 x 615 x 1450 mm	445 x 425 x 1246 mm	G90	278	600	909,00	28	42
G90.205.060.2F	598 x 615 x 2050 mm	477 x 425 x 1858 mm	G90	365	600	999,00	45	76
G90.205.060.2FR	598 x 615 x 2050 mm	477 x 425 x 1858 mm	G90	365	600	999,00	45	76

				kg	kg	kg/m²	m³/h	Pa
G-LINE 30 típus								
G30.205.120	1198 x 616 x 2050 mm	1094 x 479 x 1874 mm	G30	485	600	560,00	118	103
G30.205.090	898 x 616 x 2050 mm	794 x 479 x 1874 mm	G30	340	600	648,00	86	147
G30.205.060	598 x 616 x 2050 mm	494 x 479 x 1874 mm	G30	290	600	921,00	53	85
G30.205.060.R	598 x 616 x 2050 mm	494 x 479 x 1874 mm	G30	290	600	921,00	53	85

A felületi terhelés a szekrény teljes súlya (önsúly és terhelés) osztva a betolható felületek méretével. Utóbbi a szekrény szélességének és mélységének (a szekrény mélységének és 1000 mm műveleti terület összegének) szorzata. A kezelési útmutatóban szereplő felületi terhelés csak egy elméleti érték, mivel a megadott terhelés a szekrénykonstrukció maximálisan megengedett értékére vonatkozik. Az adott esetben érvényes egyedi felületi terhelés kiszámítását mindig a tényleges terhelés alapján kell elvégezni (a belső berendezés súlya és a betárolt göngyölegek súlya).

PÉLDA az elméleti felületi terhelés kiszámítására a G90.205.120 modell esetén:

Szekrény súly:	610 kg
Terhelés:	600 kg
Betolható felület:	1200 mm × (616+1000) mm
Számítás:	$\frac{610+600 \text{ kg}}{1,2 \text{ m} \times 1,615 \text{ m}} = \frac{1210 \text{ kg}}{1,938 \text{ m}^2} = 625 \text{ kg}$

