

PL

EP.V.36120.00 | 01.2025

asecos®



SL
LINE

INSTRUKCJA OBSŁUGI

Szafy na kwasy i zasady

5 LAT GWARANCJI

Zawierając umowę BASICPlus na czas określony 5 lat, otrzymujesz 5-letnią gwarancję na swoją szafę bezpieczeństwa.

Dalsze informacje dotyczące gwarancji dostępne na:





SL-CLASSIC



SL.196.120.MV



SL.196.060.MH



SL.196.120.MV.WDC



SL.196.060.MH.WDC

SL-CLASSIC-UB



SL.060.140.UB.3T

SL.060.110.UB.2T
SL.060.110.UBM.2TSL.060.059.UB.T
SL.060.059.UB.TR
SL.060.059.UBM.T
SL.060.059.UBM.TR

SL.080.110.UB.2T

SL.080.059.UB.TR
SL.080.059.UB.T

SL.080.110.UB.2TC

SL.080.059.UB.TCR
SL.080.059.UB.TC

INSTRUKCJE OBSŁUGI

Szanowny Kliencie,

Dziękujemy za zakup szafy bezpieczeństwa naszej firmy. To strategiczna decyzja inwestycyjna w bezpieczeństwo Twojej firmy. Nasze szafy bezpieczeństwa zapewniają bezpieczeństwo i wygodę przechowywania niebezpiecznych materiałów w miejscu pracy.

Uważnie zapoznaj się z tymi instrukcjami obsługi. Poznaj zalety i łatwość obsługi swoich szaf bezpieczeństwa w szczególności. Ułatwi Ci to codzienną obsługę niebezpiecznych materiałów.

Z podziękowaniami
Twój zespół asecos

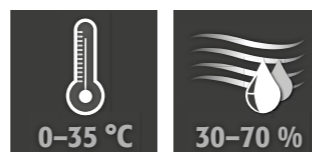
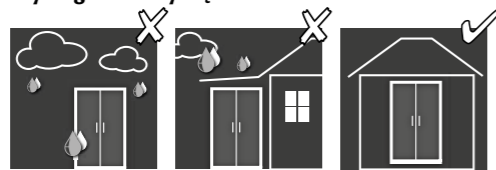
1. INSTRUKCJE • WYTYCZNE • GWARANCJA	4
1.1. Ogólne Wskazówki Dotyczące Techniki Bezpieczeństwa I Ochrony Pracy	4
1.2. Gwarancja	4
1.3. Szczegóły Szafy	4
2. TRANSPORT	4
2.1. Ogólne wskazówki	4
2.2. Przechyłanie szafy	5
3. USTAWIANIE • URUCHOMIENIE • DZIAŁANIE	5
3.1. Wypoziomowanie szaf wysokich	5
3.2. Wypoziomowanie szafek podblatowych	6
3.3. Mobilny cokół	6
3.4. Zabezpieczenie przed przechyłem szaf wysokich	7
3.5. Przekazanie do eksploatacji	7
4. ZAMYKANIE	7
5. WYPOSAŻENIE WNĘTRZA	8
5.1. Wysuwana półka	8
5.2. Półka z wanną ociekową • Wanna ociekowa	8
5.3. Skrzynka bezpieczeństwa na kwas fluorowodorowy	8
6. WENTYLACJA	8
6.1. Przyłącze do odpowietrzania technicznego	8
7. UTYLIZACJA	9
8. KONTROLA PO WZGLĘDEM TECHNIKI BEZPIECZENSTWA	9
9. RYSUNKI TECHNICZNE	10
9.1. Tabela Dane Techniczne	11
9.2. Tabela Pojemność składowania	11

1. INSTRUKCJE - WYTYCZNE - GWARANCJA

1.1. OGÓLNE WSKAZÓWKI DOTYCZĄCE TECHNIKI BEZPIECZEŃSTWA I OCHRONY PRACY

- Należy przestrzegać przepisów i regulacji dotyczących obchodzenia się z substancjami niebezpiecznymi oraz wskazówek zawartych w niniejszej instrukcji obsługi.
- Praca przy układzie elektrycznym jest dozwolona tylko po wyłączeniu zasilania i przez wykwalifikowanych elektryków - tutaj znajdziesz przepisy dotyczące lokalnego przedsiębiorstwa dostarczającego energię elektryczną.
- Należy przestrzegać warunków montażu na miejscu (np. przykręcenie szafek do budynku).
- Należy przestrzegać instrukcji inspektora nadzoru technicznego.
- Należy zadbać o to, aby niezbędna kontrola bezpieczeństwa była przeprowadzana wyłącznie przez upoważnione personel przy pomocy oryginalnych części zamiennych**
- Szafy należy używać wyłącznie po otrzymaniu odpowiednich instrukcji; dostęp zabroniony dla osób nieupoważnionych.
- Obszar otwierania drzwi nigdy nie może być zastawiony, drzwi/szuflady powinny być zamknięte.
- Należy przestrzegać górnych limitów ilości przechowywanych elementów, obciążeń itp.
- Przed pierwszym użyciem szafy bezpieczeństwa użytkownik musi sprawdzić pod kątem uszkodzeń.
- Aby zapobiec powstaniu atmosfery wybuchowej i szkodliwych oparów pilnie zalecana jest wystarczająca wentylacja techniczna. Należy zwrócić uwagę na informacje dotyczące podłączania do systemu odprowadzania powietrza.
- Przed użyciem/magazynowaniem należy sprawdzić odporność obudowy szafy /elementów wewnętrznych na chemikalia.
- Przechowywanie żrących cieczy lub gazów może wpływać na działanie urządzeń odcinających u. Miec powietrze wywiewane
- Szafy wysokie (modele SL-CLASSIC) muszą być zawsze przymocowane do budynku (patrz punkt 3.4 tej instrukcji obsługi). W przypadku szafek podblatowych (modele SL-CLASSIC-UB) mocowanie do budynku jest obowiązkowe.

Wymagania dotyczące ustawienia



1.2. GWARANCJA

Gwarancja na ten produkt jest uzgadniana między Państwem (Klientem) a Państwa dystrybutorem (Sprzedawcą). asecos jako producent produktów wymienionych w instrukcji obsługi przejmuje gwarancję wynoszącą 24 miesiące. Wszystkie modele, jako techniczne urządzenia zabezpieczające, podlegają corocznemu obowiązkowi kontroli przed personel specjalistyczny upoważniony przez producenta. W przeciwnym razie Klient utraci prawo do gwarancji producenta. Gwarancja traci ważność również w przypadku wykonania otworów lub dokonania modyfikacji bez konsultacji z producentem, tj. firmą asecos.

1.3. SZCZEGÓŁY SZAFY

Pełny przegląd modeli znajduje się na początku instrukcji obsługi.

Dane szafy: Dziennik eksploatacji (załączony do szafy)

Rysunek techniczny: Załącznik 1

Dane techniczne: Tabela w załączniku 2

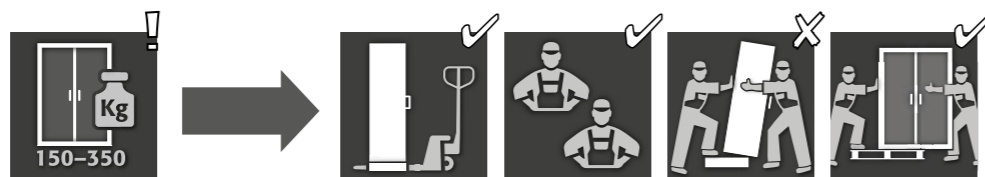
SL-LINE

Służy do bezpiecznego i zgodnego z przepisami przechowywania agresywnych cieczy (nie do przechowywania cieczy łatwopalnych)

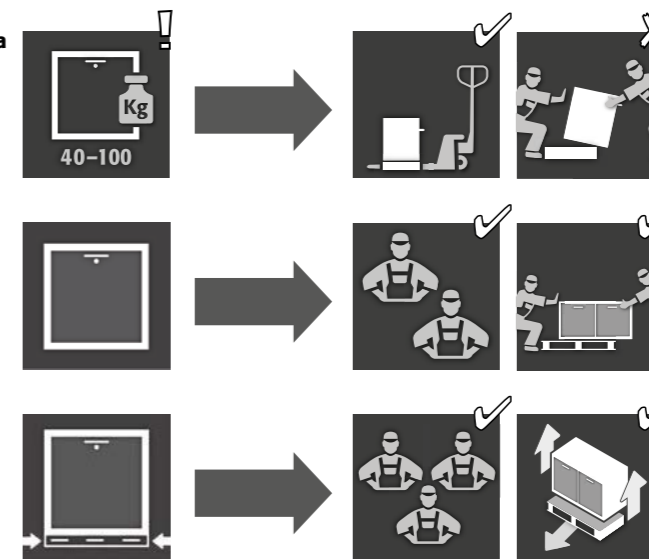
2. TRANSPORT

2.1. OGÓLNE WSKAZÓWKI

Szafa wysoka



Szafka podblatowa

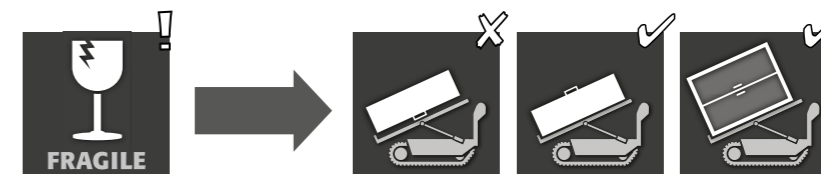


UWAGA:

Transportuj szafę w pozycji stojącej, związanej i zabezpieczonej przed poślizgiem za pomocą wózka paletowego, aż do ostatecznego miejsca ustawienia. Zabezpieczenia transportowe w szczelinach drzwiowych mogą być usunięte dopiero bezpośrednio w miejscu ustawienia!

Niewłaściwy transport może prowadzić do ukrytych uszkodzeń! Możemy zagwarantować niezbędną jakość tylko wtedy, gdy szafa zostanie przetransportowana przez nasz specjalnie przeszkolony personel do miejsca użytkowania. **Uszkodzenia szafy muszą być niezwłocznie zgłoszone na piśmie!**

2.2. PRZECHYLANIE SZAFY



ŚRODEK OSTROŻNOŚCI:

szafę można przechylać wyłącznie bez wstrząsów!

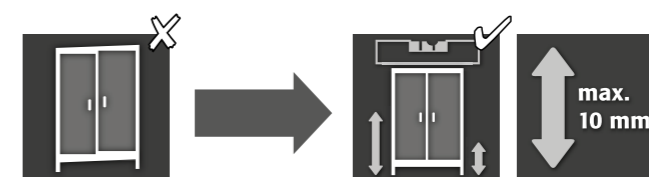
3. USTAWIANIE - URUCHOMIENIE - DZIAŁANIE

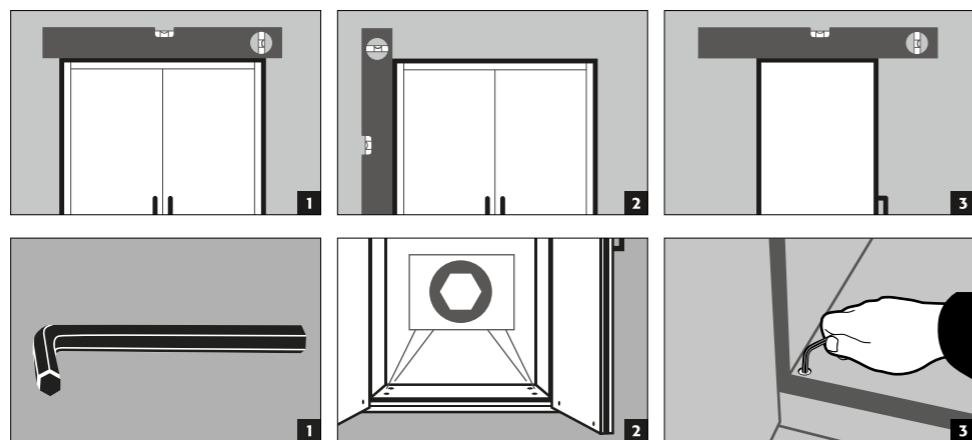


WSKAZÓWKA

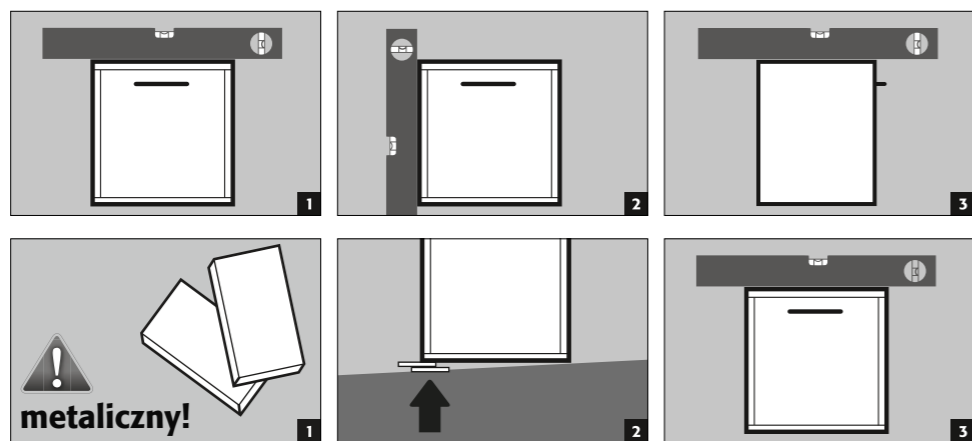
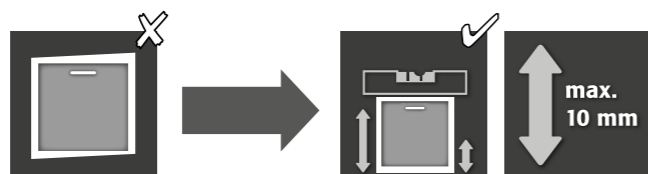
Jeśli odstęp między drzwiami a posadzką jest większy niż 40 mm i mniejszy niż 120 mm, w celu uniknięcia możliwego ryzyka zmiążdżenia stóp należy zastosować odpowiednie zaślepki drzwiowe. Pasujące zaślepki do danego modelu szafy można zamówić bezpłatnie wysyłając mail na adres service@asecos.com.

3.1. WYPOZIOMOWANIE SZAF WYSOKICH



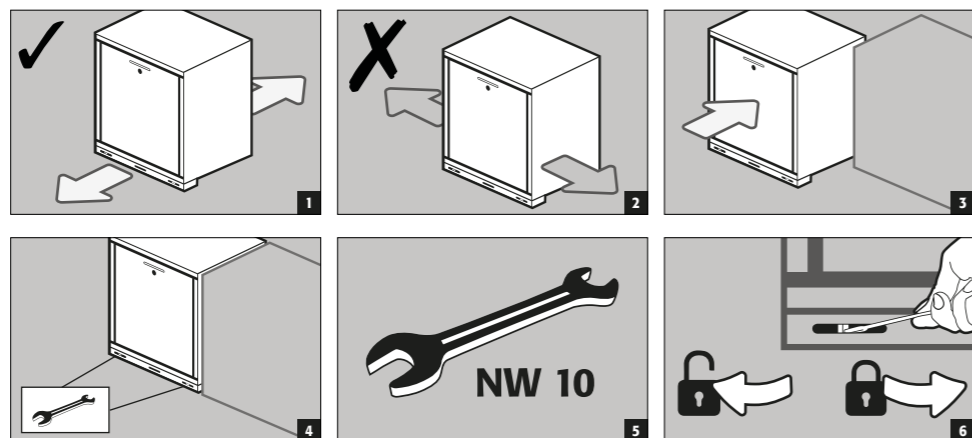


3.2. WYPOZIOMOWANIE SZAFEK PODBLATOWYCH

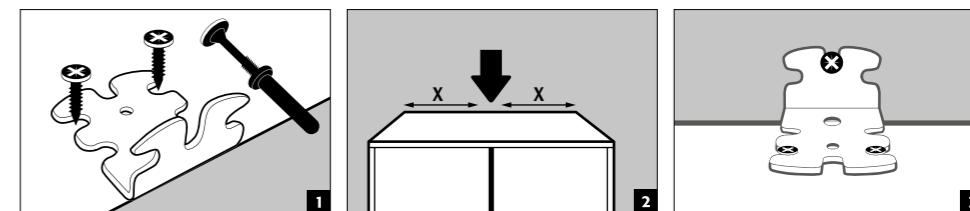


UWAGA:
W przypadku modeli z kołem mobilnym należy go wcześniej zablokować. Dopiero wtedy można wyrównać szafy.

3.3. MOBILNY COKÓŁ



3.4. ZABEZPIECZENIE PRZED PRZECHYLEM SZAF WYSOKICH



UWAGA
Montaż kąta nachylenia odbywa się dopiero po wy poziomowaniu szafy (patrz punkt „Wy poziomowanie szaf”).
Jeśli dołączony kołek nie jest odpowiedni do istniejącej ściany, szafa musi być przymocowana z tyłu do podłogi budynku lub należy wybrać odpowiedni kołek do mocowania.

Proszę zapoznać się z kartą techniczną i instrukcjami montażu dołączonego kołka:



Niemiecki / Angielski



Dostępne inne języki na stronie internetowej

3.5. PRZEKAZANIE DO EKSPLOATACJI

- Przed pierwszorazowym uruchomieniem użytkownik musi przeprowadzić kontrolę szafy bezpieczeństwa pod kątem ewentualnych uszkodzeń, takich jak wadliwe lub obluźnione elementy uszczelniające, prawidłowe dopasowanie i idealne działanie elementów drzwi.
Szafy i jej akcesoriów należy używać wyłącznie, gdy są prawidłowym stanie.

4. ZAMYKANIE

SL-LINE		
SL-CLASSIC		
SL.196.120.MV	✓	
SL.196.060.MH.(R)	✓	
SL.196.120.MV.WDC		✓
SL.196.060.MH.WDC		✓
SL-CLASSIC-UB		
SL.060.140.UB.3T	✓	
SL.060.110.UB.2T	✓	
SL.060.059.UB.T(R)	✓	
SL.060.110.UBM.2T	✓	
SL.060.059.UBM.T(R)	✓	
SL.080.110.UB.2T	✓	
SL.080.059.UB.T(R)	✓	
SL.080.110.UB.2TC		✓
SL.080.059.UB.TC(R)		✓

- 1 Drzwi muszą być zawsze zamykane po użyciu. Zamknięcie odbywa się zawsze ręcznie.
- 2 Drzwi są trwale samoczynnie zamykane za pomocą samozamykacza.



Szafy wysokie
Szafy są wyposażone w zamek profilowy



Szafki podblatowe
Szafki są wyposażone w zamek cylindryczny z wskaźnikiem stanu zamknięcia

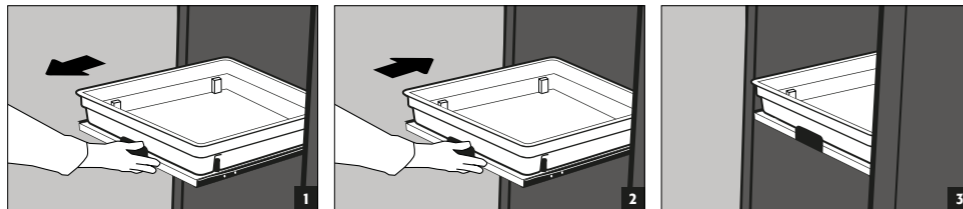
5. WYPOSAŻENIE WNĘTRZA

5.1. WYSUWANA PÓŁKA

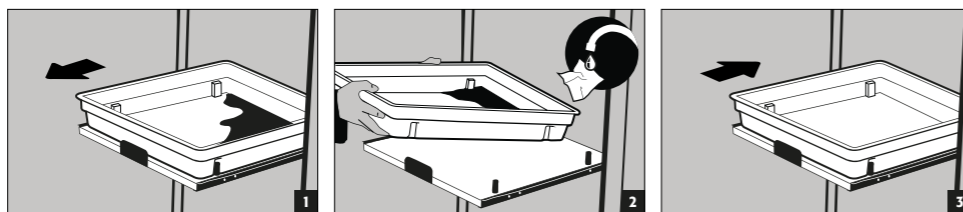


UWAGA:

Szuflady są zamontowane na stałe w szafce i wyposażone w ograniczniki. Muszą być włożone do szafki ręcznie po użyciu. Szafy z szufladami należy mocować do ściany za pomocą zabezpieczenia przed przewróceniem!



Wycieki



5.2. PÓŁKA Z WANNAŃ OCIEKOWĄ - WANNA OCIEKOWA

Szafki wysokie

Półka z wanną ociekową wraz z rusztem może być zamontowana jako poziomy magazynowy w szafie

- Wanna ociekowa wraz z rusztem do pojemników o dużej objętości. Montaż wyłącznie na dnie szafy (model SL.196.060.MH nie w górnej części) Nie nadaje się do użycia jako poziomy magazynowy w szafie.



UWAGA:

Poszczególne wielkości kolekcji można znaleźć w tabeli danych technicznych w załączniku.

5.3. SKRZYŃKA BEZPIECZEŃSTWA NA KWAS FLUOROWODOROWY

Szafa wysoka

- Osobno zamykana skrzynka bezpieczeństwa z wbudowaną wanną ociekową do oddzielnego przechowywania kwasu fluorowodorowego w szafie.
- Montaż skrzynki bezpieczeństwa odbywa się w ściśle określonym miejscu w szafie.

6. WENTYLACJA

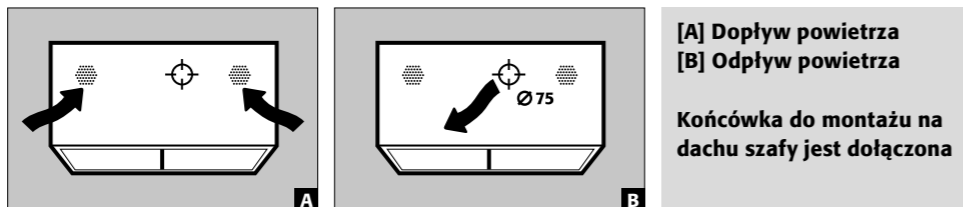


UWAGA:

Podczas przechowywania substancji agresywnych konieczna jest techniczna wentylacja. Należy zapewnić co najmniej 30-krotną wymianę powietrza zgodnie z zaleceniami producenta.

6.1. PRZYŁĄCZE DO ODPOWIETRZANIA TECHNICZNEGO

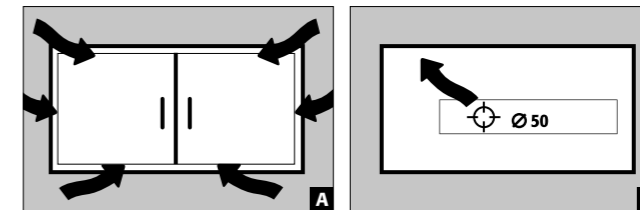
Szafa wysoka



[A] Dopływ powietrza
[B] Odpływ powietrza

Końcówka do montażu na dachu szafy jest dołączona

Szafka podblatowa



[A] Dopływ powietrza
[B] Odpływ powietrza

7. UTYLIZACJA



Modele można zdemontować i posortować do utylizacji.

8. KONTROLA PO WZGLEDNIE TECHNIKI BEZPIECZENSTWA

Szafy są zaprojektowane i zbudowane w taki sposób, że nie są wymagane żadne prace konserwacyjne, o których warto wspomnieć. W przypadku stwierdzenia uszkodzeń istotnych dla bezpieczeństwa (np. Uszczelki szafki na kwas i ług), operator musi zapewnić naprawę szafy przy użyciu oryginalnych części przed dalszym użyciem. Aby sprawdzić ssanie, weź lekki wełniany puch lub rurkę dymową i sprawdź, czy można wykryć zasysanie powietrza wewnątrz szafy w obszarze otworu powietrza wywiewanego (w szafce na prawej lub tylnej ścianie).

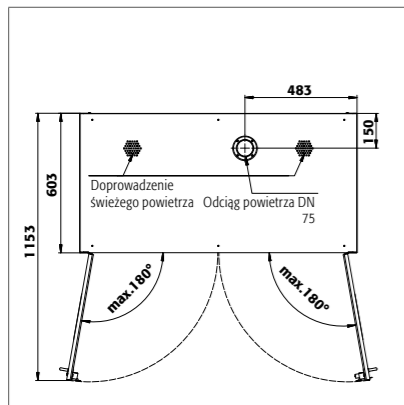


KONTAKT:

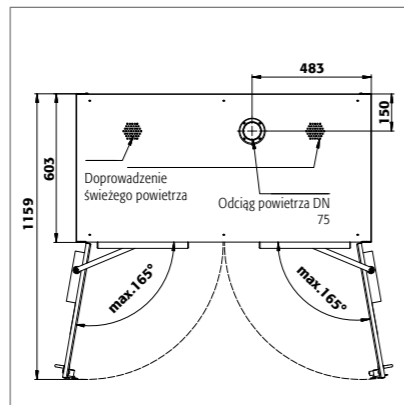
W przypadku usterek lub reklamacji naszych produktów (w okresie gwarancji i po jej upływie), w celu zażądania kontroli bezpieczeństwa lub zawarcia umowy serwisowej prosimy o kontakt z naszą infolinią serwisową pod numerem:

Tel: +49 1805 92 20 92 | service@asecos.com

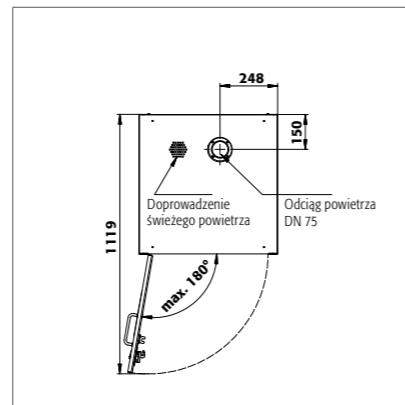
9. RYSUNKI TECHNICZNE



SL 196.120.MV

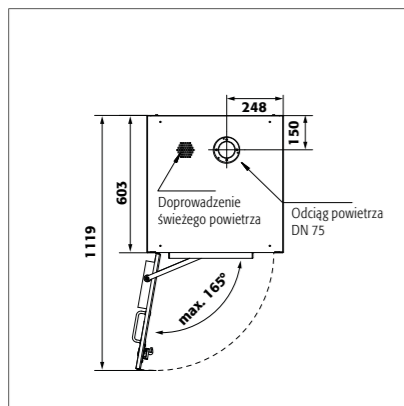


SL 196.120.MV.WDC

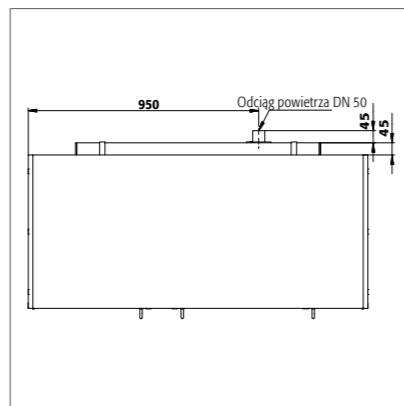


SL 196.060.MH

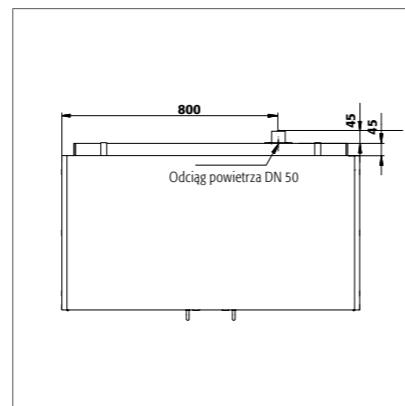
SL 196.060.MH.R



SL 196.060.MH.WDC

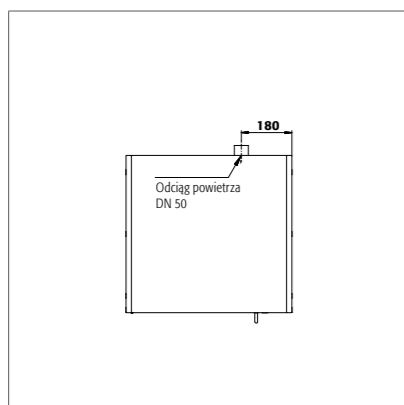


SL 060.140.UB.3T



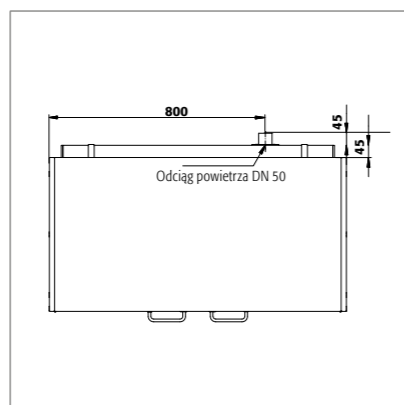
SL 060.110.UB.2T

SL 060.110.UBM.2T

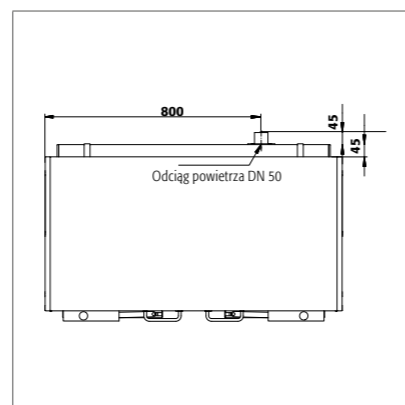


SL 060.059.UB.T
SL 060.059.UBM.T

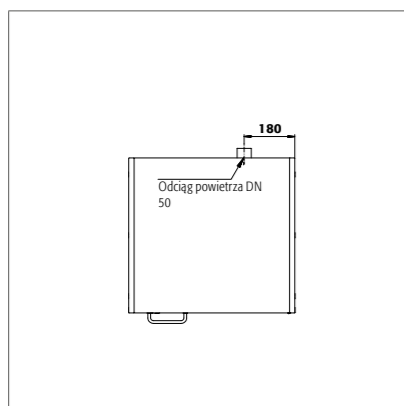
SL 060.059.UB.TR
SL 060.059.UBM.TR



SL 080.110.UB.2T

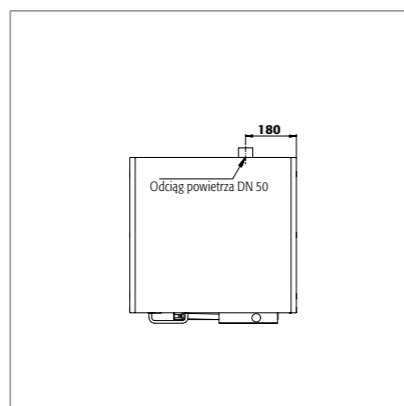


SL 080.110.UB.2TC



SL 080.059.UB.TR

SL 080.059.UB.T



SL 080.059.UB.TCR

SL 080.059.UB.TC

9.1. TABELA DANE TECHNICZNE

Legenda do tabeli „Dane techniczne”

- 1 Wymiary SZ. x GŁ. x WYS. na zewnątrz
- 2 Wymiary wewnętrzne — szer. x głęb. x wys.
- 3 Waga całkowita na puście (kg)
- 4 Maks. obciążenie (kg)
- 5 Objętość w przypadku 30-krotnej wymiany powietrza (m³/h)
- 6 Ciśnienie różnicowe w przypadku 10-krotnej wymiany powietrza EK5/AK4 09-10 (Pa)

SL-LINE	1	2	3	4	5	6
SL 196.120.MV	1197 x 603 x 1965	wszystkie komory: 485 x 570 x 1869	215	300	31	10
SL 196.060.MH	597 x 603 x 1965	górze: 485 x 570 x 914 dół: 485 x 570 x 833	136	300	14	4
SL 196.060.MH.R	597 x 603 x 1965	górze: 485 x 570 x 914 dół: 485 x 570 x 833	136	300	14	4
SL 060.140.UB.3T	1400 x 570 x 600	lewa strona: 489 x 531 x 562 środek: 489 x 531 x 562 prawa strona: 281 x 531 x 562	66	100	11	3
SL 060.110.UB.2T	1100 x 570 x 600	wszystkie komory: 489 x 531 x 562	53	100	9	2
SL 060.059.UB.T	590 x 570 x 600	488 x 531 x 562	35	100	4	1
SL 060.059.UB.TR	590 x 570 x 600	488 x 531 x 562	35	100	4	1
SL 080.110.UB.2T	1100 x 570 x 800	wszystkie komory: 489 x 530 x 762	68	100	12	3
SL 080.059.UB.TR	590 x 570 x 800	488 x 530 x 762	47	100	6	1
SL 080.059.UB.T	590 x 570 x 800	488 x 530 x 762	47	100	6	1
SL 060.110.UBM.2T	1104 x 576 x 601 mm	wszystkie komory: 489 x 531 x 562	64	100	9	2
SL 060.059.UBM.T	594 x 576 x 601 mm	488 x 531 x 562	49	100	4	1
SL 060.059.UBM.TR	594 x 576 x 601 mm	488 x 531 x 531	49	100	4	1
SL 196.120.MV.WDC	1197 x 603 x 1965	wszystkie komory: 485 x 570 x 1869	218	300	31	10
SL 196.060.MH.WDC	597 x 603 x 1965	górze: 485 x 570 x 914 dół: 485 x 570 x 833	140	300	14	4
SL 080.110.UB.2TC	1100 x 570 x 800	wszystkie komory: 489 x 530 x 762	73	300	12	3
SL 080.059.UB.TCR	590 x 570 x 800	488 x 530 x 762	48	100	6	1
SL 080.059.UB.TC	590 x 570 x 800	488 x 530 x 762	48	100	6	1

9.2. TABELA POJEMNOŚĆ SKŁADOWANIA

Legenda do tabeli „Pojemność składowania”



Nośność (kg) poziomów składowania



Objętość wychwytywania (litry)



Maksymalna objętość pojemnika w szafie (litry)

SL-LINE	Wyposażenie wewnętrzne			1 Wyszukana półka			2 Półka z wanną ociekową wraz z rusztem			3 Wanna ociekowa wraz z rusztem		
	1	2	2	1	2	3	1	2	3	1	2	3
SL 196.120.MV	25	70	70	11	33	68	10	30	61,5			
SL 196.060.MH	25	70	70	11	33	68	10	30	61,5			
SL 196.060.MH.R	25	70	70	11	33	68	10	30	61,5			
SL 196.120.MV.WDC	25	70	70	11	33	68	10	30	61,5			
SL 196.060.MH.WDC	25	70	70	11	33	68	10	30	61,5			
SL 060.140.UB.3T	25			11			10					
SL 060.110.UB.2T	25			11			10					
SL 060.059.UB.T	25			11			10					
SL 060.059.UB.TR	25			11			10					
SL 080.110.UB.2T	25			11			10					
SL 080.059.UB.TR	25			11			10					
SL 080.059.UB.T	25			11			10					
SL 060.110.UBM.2T	25			11			10					
SL 060.059.UBM.T	25			11			10					
SL 060.059.UBM.TR	25			11			10					
SL 060.110.UB.2TC	25			11			10					
SL 060.059.UB.TC	25			11			10					
SL 060.059.UB.TCR	25			11			10					

